

LES ACTEURS DU PROJET ALIMENTAIRE TERRITORIAL



UN PROGRAMME D' ACTIONS À DÉFINIR



Foncier urbanisme

- Préserver le foncier et les bâtiments agricoles pour installer les agriculteurs de demain



Économie formation

- Créer de nouvelles filières en lien avec les besoins et les spécificités du territoire.
- Optimiser les moyens pour les professionnels,
- Encourager la diversification et la transformation des produits agricoles et de la mer.
- Développer l'attractivité des métiers de la production et de la transformation.



Environnement

- Accompagner les fermes sur des modes de production adaptés à l'environnement exceptionnel (Estuaires Charente-Seudre)
- Lutter contre le gaspillage alimentaire et agir pour la valorisation des bio-déchets.
- Sensibiliser les publics aux ressources alimentaires locales et la préservation environnementale
- Organiser un réseau logistique au bénéfice des producteurs de proximité
- Développer des filières courtes certifiées et durables



Nutrition santé

- Augmenter l'approvisionnement en produits locaux et bio dans la restauration collective publique et dans la restauration commerciale
- Evaluer et agir contre la précarité alimentaire



Accessibilité sociale

- Eduquer et sensibiliser auprès des publics cibles,
- Poursuivre et développer l'accès à une alimentation de qualité en restauration collective et commerciale,
- Favoriser l'aide alimentaire en produits frais



Culture gastronomie

- Valoriser le terroir et la gastronomie locale pour toutes les bourses
- Susciter une consommation durable et responsable.

...

Le projet alimentaire territorial Rochefort Marennes se met en œuvre pour susciter la relocalisation de l'agriculture dans un projet global, pour accompagner l'agriculture dans une voie durable et pour encourager une consommation responsable et locale.

Création d'une gouvernance du PAT (Comité de pilotage PAT)

Orientations stratégiques et programme d'actions

Pilotage du programme d'actions (2023-2026)

LE PROJET ALIMENTAIRE TERRITORIAL



Pour construire ensemble L'AVENIR LOCAL DANS NOS ASSIETTES

Un projet alimentaire territorial

ROCHFORT - MARENNES

38 500

hectares de Surface de terres Agricoles Utiles (SAU)

3%

de la SAU en Agriculture bio (8% au niveau régional)

79 000

habitants soit 1 agriculteur pour 197 hab (1 pour 100 en France)

20 %

des fermes en vente directe

UN TERRITOIRE D'ESTUAIRE AU POTENTIEL NOURRICIER CONSEQUENT

La superficie agricole utile existante du territoire de **38 500 hectares**, permettrait de couvrir une partie des besoins alimentaires :



133% en viande



17% seulement en légumes



38% en produits laitiers



4% en fruits.



495% en céréales



N.C. pour les produits de la mer

Sources : PARCEL/ CRATER calculateurs de résilience territoriale

95%

des ménages enquêtés se disent prêts à changer leurs habitudes d'achats pour consommer davantage de produits locaux.

(Enquête ménages CARO, juillet 2021)

*CARO Communauté d'agglomération Rochefort Océan

*CCBM Communauté de communes du Bassin de Marennes

4%

UN FAIBLE NIVEAU D'AUTONOMIE ALIMENTAIRE

Presque tous les aliments consommés sont importés hors du territoire tandis que presque toute la production est exportée.

Le faible niveau d'autonomie est aussi à mettre en relation avec l'absence quasi-totale de transformation locale des produits agricoles.

UN MANQUE DE VISIBILITE DES LIEUX DE VENTE ET DES PRODUITS

Les producteurs locaux qui pratiquent la vente directe sont encore peu nombreux (20%) et vendent majoritairement à 10 ou 20km en distance des villes, sur leur siège d'exploitation, où les ménages se déplacent rarement (Enquête auprès des ménages de la CARO 2021). Ils restent quasi absents des circuits de commercialisation classiques présents dans les villes du territoire.)

DES DÉPARTS EN RETRAITE NON COMPENSÉS PAR LES INSTALLATIONS

150 CHEFS D'EXPLOITATIONS (SOIT LA MOITIÉ) VONT PARTIR À LA RETRAITE DANS LES 10 ANS

En 2021, sur les 303 fermes de la CARO, au moins 30 exploitations (1 728 ha), n'auraient pas de transmission assurée. Prospection CA17 2021

UNE AGRICULTURE SOUMISE AUX MARCHES MONDIAUX, À RECONNECTER À SON TERRITOIRE

Sur la CARO le nombre de fermes s'est réduit de 780 à **303** entre 1988 et 2020 avec :



Une diminution de l'élevage et une tendance à la disparition de l'élevage laitier



Un développement principal des cultures céréalières (60% de la SAU)



Une réduction du nombre d'exploitations maraîchères et conchylicoles



Un risque d'érosion de la diversité alimentaire de proximité (moins d'offres de produits d'étals du territoire sur les marchés locaux)



Une stratégie d'ancrage au territoire des circuits courts de proximité

La CARO a initié plusieurs actions permettant d'offrir aux producteurs en vente directe, un socle de différentes possibilités de commercialisation ou d'accompagnement individuel ou collectif au plan local

L'annuaire des producteurs www.agglo-rochefortocéan.fr

Le réseau des fermes pédagogiques

Une action mise à jour régulièrement sur le site de la CARO qui va prochainement être complétée par une nouvelle campagne de signalétique destinée à un premier groupe de fermes exerçant la vente directe et/ou participant au projet du réseau des fermes pédagogiques.

Près de 8 fermes sont prêtes à s'ouvrir aux publics et notamment aux écoles, de la maternelle au lycée. La mise en place de ce réseau fait l'objet d'une charte d'engagement producteurs et CARO. Il implique plusieurs partenaires comme l'Inspection d'Académie et l'Institut de Formation Recherche Education à l'Environnement (IFREE).

Le Groupement d'Achat Rochefort Océan

Coordonné par la Cuisine Rochefort Océan, il représente aujourd'hui 14 établissements :

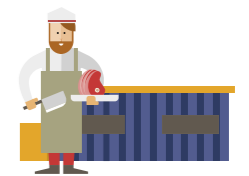
- des lycées, des collèges, des cuisines municipales, totalisant ensemble 6 000 repas jour, fonctionne depuis 2017.

- Neuf types de produits sont actuellement achetés en proximité (poisson frais, yaourts fermiers, viande bovine, fruits et légumes frais, légumes 4^{ème} gamme, légumes secs, pâtes artisanales, veau bio, porc bio) pour une moyenne de 230 000€ d'achat/ an.

- Un dispositif exemplaire basé sur le principe de la massification de la demande qui favorise aujourd'hui une dynamique d'organisation collective des producteurs (éleveurs, maraîchers..) pour répondre aux sollicitations croissantes du territoire.

Un atelier de transformation de la viande

Ce projet est accompagné par la CARO et la CCBM au bénéfice d'un collectif d'une douzaine d'éleveurs.



Enfin, durant les différents confinements de l'épidémie COVID, la CARO a mis sur pied un drive fermier puis une place de marché où 15 producteurs ont pu s'essayer à la vente en ligne...