



30/06/23 – GROUPE DE TRAVAIL “PRÉCARITÉ ALIMENTAIRE ET ACCESSIBILITÉ À UNE ALIMENTATION DE QUALITÉ POUR TOUS”

PROJET ALIMENTAIRE TERRITORIAL D'ARLYSÈRE



BIENVENUE

Précision de présentation : les encarts oranges figurant dans cette présentation ont été ajoutés après la réunion du 30/06/23 pour préciser des éléments de méthode ou ajouter des remarques faites en séance par les participants.

Rappels : Le Projet Alimentaire Territorial d'Arlysère (2021 – 2024)

Le PAT => 3 ans pour :

- **Affiner le diagnostic alimentaire territorial**
- **Mener le premier plan d'actions et l'améliorer**
- **Trouver les moyens humains, financiers pour mener à bien ce projet.**
- **Construire une gouvernance alimentaire locale** dans la durée

7 axes ont été déclinés en 27 objectifs comprenant des actions à court / moyen / long terme

Des actions en cours sur la plupart des axes

7 GRANDS AXES

visant à relocaliser le système alimentaire du producteur au consommateur et à proposer une alimentation de qualité pour tous



Proposition aux participants du GT : 2 rendez-vous, articulés avec les autres démarches

Travaux des structures sur l'accessibilité alimentaire

1er temps animé par Arlysère : 30 juin 2023

Objectifs :

- se rencontrer
- valider une vision commune de l'écosystème local (cartographie des acteurs et notre définition de la précarité et de l'accessibilité alimentaire).
- aboutir à un premier niveau d'identification des enjeux et des besoins sur le territoire, en tenant compte des spécificités des communes urbaines et rurales.

Département et services de l'Etat sur l'aide alimentaire en 2023 :

- Connaissance des acteurs de l'aide alimentaire
- Travaux sur la prescription

2nd temps animé par Arlysère : septembre ou octobre 2023

Objectifs :

- définir des objectifs opérationnels
- décliner dans un premier niveau de plan d'actions
- visite ou témoignage ?

Suite à construire ensemble



ORDRE DU JOUR



INTERCONNAISSANCE !

***=> CF. DOCUMENT DE SYNTHÈSE SUR LES ACTIONS MISES EN ŒUVRE PAR LES STRUCTURES PRÉSENTES LORS DE L'ATELIER
+ PREMIER PANORAMA DES STRUCTURES DE L'AIDE ALIMENTAIRE SUR ARLYSÈRE***



PRÉCARITÉ ALIMENTAIRE : DE QUOI PARLE-T-ON ?

=> QUELQUES APPORTS



Précarité

La notion de précarité alimentaire est issue de courants qui étudient l'alimentation des personnes pauvres, précaires, vulnérables ou encore défavorisées. Ce concept s'est imposé dans le paysage français à partir :

- des travaux de Paugam (1991) => il insiste sur **la présence ou l'absence de liens sociaux au cœur de l'insertion sociale** ;
- d'une **définition élaborée par le Conseil économique et social français**, sous influence de Joseph Wresinski (1987), dont l'objectif était de lutter contre la pauvreté, et a abouti à la loi instaurant le revenu minimum d'insertion (RMI) en 1988 :

« La précarité est l'absence d'une ou plusieurs sécurités, notamment celle de l'emploi, permettant aux personnes et familles d'assumer leurs obligations professionnelles, familiales et sociales, et de jouir de leurs droits fondamentaux. L'insécurité qui en résulte peut être plus ou moins étendue et avoir des conséquences plus ou moins graves et définitives. Elle conduit à la grande pauvreté quand elle affecte plusieurs domaines de l'existence, qu'elle devient persistante, qu'elle compromet les chances de réassumer des responsabilités et de reconquérir ses droits par soi-même, dans un avenir prévisible. »

➔ À partir de cette définition, la précarité va se décliner dans différents champs, adjointe d'un qualificatif d'enjeu social : la précarité économique, la précarité énergétique, la précarité alimentaire, etc.

Source : Diagnostiquer la précarité alimentaire à une échelle locale. Dominique Paturel, Christophe-Toussaint Soulard, Simon Vonthron. 2019. Inra, UMR Innovation, Montpellier, France



Précarité alimentaire = dimension alimentaire de la précarité économique des personnes

Précarité économique = Précarité monétaire + Vulnérabilité



Vulnérabilité des personnes à la précarité alimentaire

- **d'une part à la fragilité socio-économique de certaines personnes ou familles (familles monoparentales, familles nombreuses, personnes seules, chômeurs, ...)**
- **et d'autre part aux besoins nutritionnels spécifiques ou aux limitations fonctionnelles propres à certaines personnes (retraités, personnes âgées de plus de 75 ans, enfants en bas âge, personnes de – de 18 ans, étudiants).**

Source : "L'alimentation des populations en situation de précarité économique : éléments pour un diagnostic à l'échelle de la métropole de Montpellier". 2015.
Dominique PATUREL, Christophe SOULARD, Simon VONTHRON





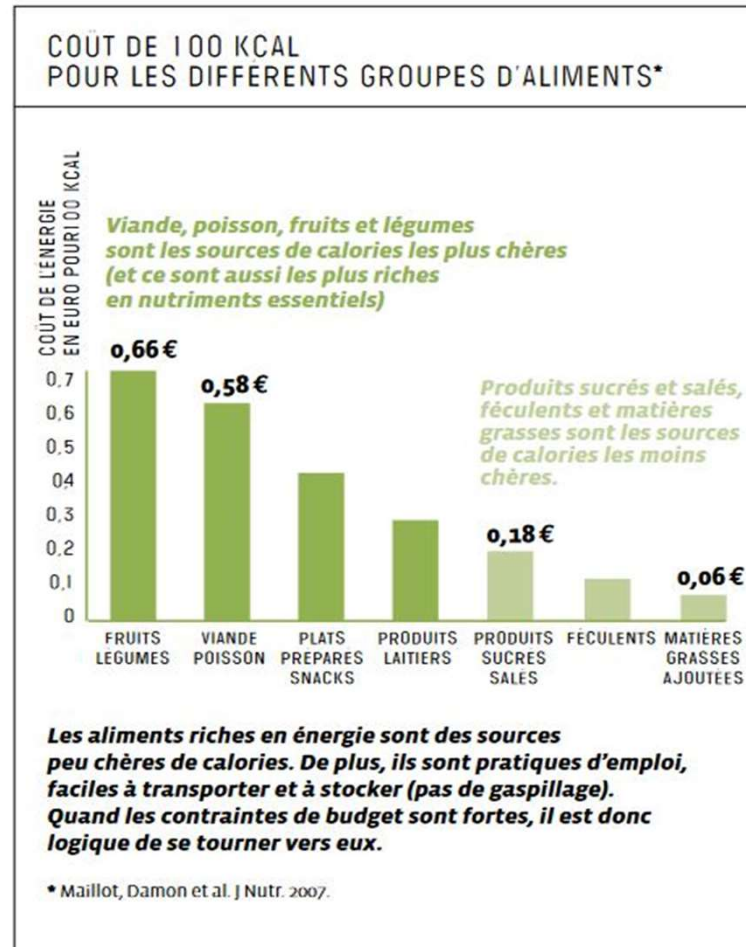
" la **lutte contre la précarité alimentaire** est définie par l'article L. 266-12 du Code de l'action sociale et des familles. Son objectif est de "**favoriser l'accès à une alimentation sûre, diversifiée, de bonne qualité et en quantité suffisante aux personnes en situation de vulnérabilité économique ou sociale**". "

Source : https://www.solidarites-actives.com/sites/default/files/2021-04/3_RevueLitterature_PrecAlim.pdf

Avoir faim

= trouver des calories bon marché

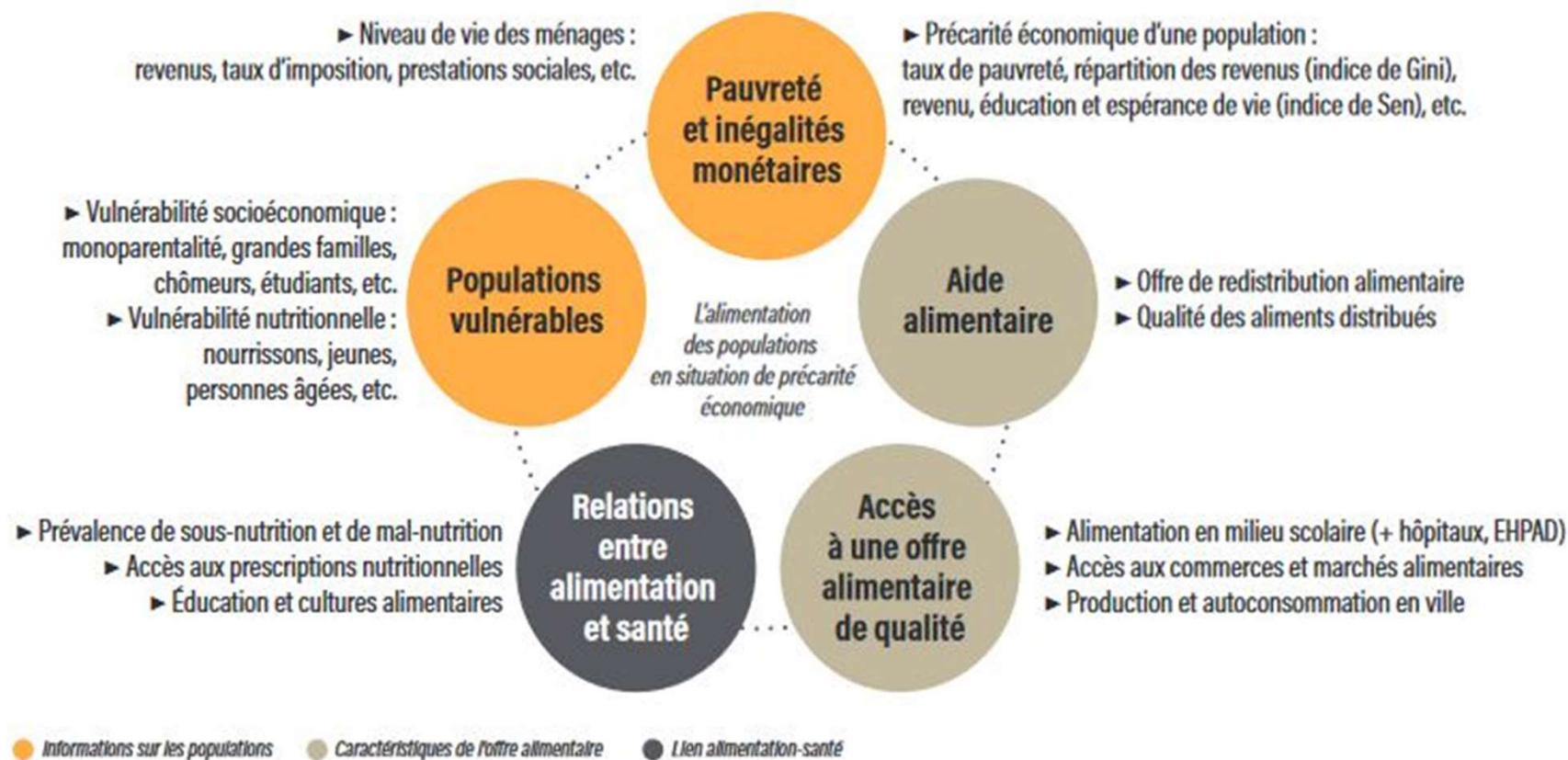
- Contrairement au manque de vitamines ou d'antioxydants, le **manque de calories va déclencher la faim**.
- Les **sources de calories les moins chères** sont les **matières grasses, les pâtes, le riz, les pommes de terre, et les produits sucrés** (cf graphique).



Source : <https://drapps-occitanie.fr/wp-content/uploads/2020/07/2020-Fiche-Nutrition-precarite-sant%C3%A9-CIVAM.pdf>



Figure 2. Dimensions de la précarité alimentaire identifiées à l'échelle locale



Source : https://www.solidarites-actives.com/sites/default/files/2021-03/Annexe_SoWhat_Diag_Precalim.pdf



Sécurité alimentaire

« La sécurité alimentaire est assurée quand toutes les personnes, en tout temps, ont économiquement, socialement et physiquement accès à une alimentation suffisante, sûre et nutritive qui satisfait leurs besoins nutritionnels et leurs préférences alimentaires pour leur permettre de mener une vie active et saine. » Sommet Mondial de l'Alimentation, 1996

Insécurité alimentaire

" L'insécurité alimentaire est qualifiée lorsque l'un de ces quatre piliers n'est pas respecté :

- L'accès physique, social et économique ;
- La disponibilité des denrées alimentaires en terme quantitatif ;
- Dans son utilisation, en termes de qualité nutritionnelle et sensorielle, sanitaire, mais également socialement acceptable
- La stabilité de ces trois premiers piliers dans le temps."

Comité de la Sécurité Alimentaire mondiale 2009

"L'insécurité alimentaire se définit en contrepoint de la sécurité alimentaire, c'est-à-dire qu'elle se manifeste lorsque les critères qui caractérisent cette dernière ne sont pas remplis (Paturel, 2017). Courante dans les pays du Sud et dans le monde anglo-saxon, cette notion d'insécurité alimentaire est utilisée en France par les professionnels de santé. Les programmes de santé publique mettent en avant les aspects nutritionnels et la fonction biologique de l'alimentation. Or l'insécurité alimentaire est liée à la pauvreté économique et à la dégradation de la qualité nutritionnelle de l'alimentation industrielle, consommée de façon majoritaire par les populations." Diagnostiquer la précarité alimentaire à une échelle locale. Dominique Paturel, Christophe-Toussaint Soulard, Simon Vonthron. 2019. Inra, UMR Innovation, Montpellier, France



Insécurité alimentaire = " l'impossibilité ou la peur de ne pas avoir accès à tout moment à une alimentation suffisante, saine et nutritive." FAO

FIGURE 1. ÉCHELLE DE MESURE FIES (FAO)

Insécurité alimentaire fondée sur l'échelle de mesure FIES : qu'est-ce que cela signifie ?



Source : https://www.solidarites-actives.com/sites/default/files/2021-04/3_RevueLitterature_PrecAlim.pdf

“Le concept d’insécurité alimentaire se définit par opposition à la sécurité alimentaire et trois définitions génériques servent de référence : celle de l’ONU de 1975, celle de la Banque Mondiale de 1986 et celle du Programme alimentaire mondial de 1989 (Le Bihan, Ledésert, Paturel, 2011). A l’origine développée pour les pays dits du Sud, l’insécurité alimentaire a été appropriée au Nord, mais de manière différente entre les communautés anglo-saxonne et européenne (Darmon, Bocquier, Vieux, & Caillavet, 2010; Poisson, 2008). Dans les pays anglo-saxons, le concept est utilisé à la fois pour aborder les problématiques alimentaires des pays du Sud comme des leurs. En revanche, **d’autres pays comme la France préfèrent s’attacher à l’étude de l’alimentation des personnes pauvres, précaires, vulnérables ou encore défavorisées.**”

Source : “L’alimentation des populations en situation de précarité économique : éléments pour un diagnostic à l’échelle de la métropole de Montpellier”. 2015. Dominique PATUREL, Christophe SOULARD, Simon VONTHRON



Précarité alimentaire = Insécurité alimentaire ?

Insécurité : Qualité + Quantité + Acceptabilité individuelle et culturelle

Mais : dimension sociale ??

“Mais, l'alimentation a dans de très nombreux pays et cultures une forte dimension sociale : à la fois pour des raisons de plaisir et de convivialité que d'inclusion/exclusion (Fischler & Masson, 2008). Par exemple, le manque de ressources financières pour acheter de l'alimentation peut limiter les invitations à partager un repas et ainsi participer à une exclusion sociale (Masullo, 2012). A l'inverse, une faible intégration ou des relations sociales complexes peuvent être source, pour certains individus, de mal-être, voire de détresse psychique, pouvant notamment conduire à des comportements alimentaires inadaptés (Poulain, 2009).”

Source : “L'alimentation des populations en situation de précarité économique : éléments pour un diagnostic à l'échelle de la métropole de Montpellier”. 2015. Dominique PATUREL, Christophe SOULARD, Simon VONTHRON

2017. France. Etats généraux de l'alimentation

Atelier 12 : Lutte contre la précarité alimentaire.

Discussion sur la différence entre Insécurité alimentaire et Précarité alimentaire.

Insécurité alimentaire ; contraire de sécurité alimentaire. notion portée par des communautés de recherche notamment, insécurité alimentaire locale. Précarité

alimentaire : porté par autres communautés = ceux qui travaillent sur la pauvreté.

Choix fait par les services de l'Etat de retenir le terme "précarité", qui ressort dans la loi Egalim.

Conséquences : le cadre de traitement de la précarité alimentaire va se faire dans le même cadre que les politiques sociales de lutte contre la pauvreté. Empêchement à la démocratie alimentaire.

Source : Dominique Paturel, intro du colloque Démocratie alimentaire septembre 2020



Indicateur d'insécurité alimentaire des populations

Utilisé en France depuis 2006

« Parmi les quatre situations suivantes, quelle est celle qui correspond le mieux à la situation actuelle de votre foyer ? »

- 1) Vous pouvez manger tous les aliments que vous souhaitez ;
- 2) Vous avez assez à manger mais pas tous les aliments que vous souhaiteriez ;
- 3) Il vous arrive parfois de ne pas avoir assez à manger ;
- 4) Il vous arrive souvent de ne pas avoir assez à manger. »



**Comment passer de “*J'ai assez de calories pour fonctionner*”
à “*Je décide de ce qui est produit, des modes de production, de
ce que je mange.*”**

=> Souveraineté alimentaire

A partir de 1996 (Sommet FAO) : repolitisation de la question alimentaire par des ONG, paysans et chercheurs

“La souveraineté alimentaire désigne le DROIT des populations, de leurs Etats ou Unions à définir leur politique agricole et alimentaire, sans dumping vis à vis des pays tiers.”

Source : Via Campesina

=> Démocratie alimentaire

Terme utilisé pour la première fois par Tim Lang, professeur anglais de santé publique, en 1998

“... le concept de « démocratie alimentaire » [...] représente la revendication des citoyens à reprendre le pouvoir sur la façon d'accéder à l'alimentation, dans la reconnexion entre celle-ci et l'agriculture.”

Source : Dominique Paturel et Patrice Ndiaye



Quelques ressources bibliographiques sur ces sujets

A télécharger sur :

<https://cloud.terralim.fr/index.php/s/kCqxBQN5Ez8E9yX>

Programme TETRAA

Livre Blanc

Principaux enseignements et recommandations issus du groupe d'échange :

« Alimentation, cohésion et justice sociale »

Mai 2023

Rédaction : AequitaZ



C'est le programme de la Fondation AequitaZ qui soutient ce partenariat avec AequitaZ.



IDDRI
INSTITUT DU DÉVELOPPEMENT DURABLE ET DES RESSOURCES HUMAINES

SciencesPo

Pratiques alimentaires durables : un autre regard sur et avec les personnes modestes

Charlotte Brecard, Mathieu Sajoie, Laura Brimont (IDDRI),
Séphie Duboisson-Quellier (IDDRI, SciencesPo-CNRS)

Si la transition vers l'alimentation durable est devenue un sujet politique majeur, le niveau de son ambition est débattu, comme tout moment de débat autour de la loi Climat et Résilience. Les classes populaires peuvent être invoquées dans les discours anti-transition, qui les désignent comme témoins à l'élaboration durable, ou au contraire les responsables de l'échec de la transition durable. Cette dernière participe à maintenir le statu quo en mettant en avant les modes de vie des personnes modestes, aux contrastes et représentations pour partie contradictoires. Les recommandations alimentaires peuvent ainsi être considérées comme des outils de régulation sociale, car elles peuvent théoriquement être une norme sociale agencée et leur capacité à y répondre (durabilité, culturelle, qualitatifs, nutritionnels). En contexte, les classes les plus diplômées et aisées sont souvent présentées, à tort, comme les groupes de référence quant à l'adhésion aux normes de durabilité alimentaire.

Il s'agit d'une revue de la littérature sur les comportements alimentaires des personnes modestes. L'objectif est de montrer comment les pratiques et la culture alimentent cette catégorie de population avec l'alimentation durable. L'objectif est de savoir quelle leurs comportements alimentaires et les pratiques, notamment vis-à-vis de la population, afin de caractériser la participation de ce groupe social à la transition vers une alimentation durable. Il s'agit enfin d'identifier les conditions d'une véritable co-construction des pratiques alimentaires durables, dans une perspective de justice alimentaire.

POINTS CLÉS

- En France, la solidarité alimentaire continue de prendre la forme dominante de l'aide alimentaire.
- La précarité alimentaire reste faible par l'absence et non par l'absence d'émancipation.
- Les droits au cours des États généraux de l'alimentation ont souligné les questions de la dignité dans le traitement de la précarité alimentaire et révélé le décalage croissant entre les populations ciblées par les dispositifs d'aide alimentaire et celles qui en ont besoin.

MESSAGES CLÉS

Face aux principaux objectifs de durabilité (moins de produits d'origine animale, agriculture plus respectueuse de l'environnement), les comportements alimentaires des personnes modestes ne se distinguent pas de ceux de la population.

Les personnes modestes adhèrent à une alimentation plus durable que supposée aux normes alimentaires dominantes tout en montrant des écarts significatifs. Cela est fait que le revenu est un indicateur d'abandon durable peut apparaître comme peu efficace pour le meilleur, mais capital.

Au-delà de l'usage plat, les personnes modestes possèdent des pratiques spécifiques (économiques, culturelles et liées à leur environnement alimentaire) qui limitent leur capacité à être enquêtés et suivre les recommandations de « bien manger ».

Une transition alimentaire véritablement possible si elle prend en compte les capacités de chaque groupe social. Ici, les personnes modestes ne doivent pas être considérées comme des obstacles à la transition, mais comme des actrices. Il est possible de définir des régimes alimentaires durables qui tiennent leurs représentations, habitudes et capacités. Il est possible d'identifier la capacité de l'action publique à compléter les pratiques existantes et à accompagner des classes sociales à titre des moteurs de la transition ; cela implique de les écouter.

DÉCRYPTAGE
n°11
OCTOBRE 2023

SO WHAT?
POLICY BRIEF N° 9 - MARS 2019
www.chaireunesco-adm.com

Chaire UNESCO Alimentations du monde

La Chaire UNESCO Alimentations du monde a pour mission de contribuer à la réflexion et à l'action sur les enjeux de la transition alimentaire durable en France.

Pour une réforme de nos solidarités alimentaires

Dominique Patureau, Inra, UMR Innovation, Montpellier, France
Nicolas Briças, Cirad, UMR Moisa, Montpellier, France

Entre juillet et novembre 2017, une consultation publique a été menée en France sur la thématique de l'alimentation : les États généraux de l'alimentation (EGA). Parmi les dix grands questionnements identifiés, la précarité alimentaire est apparue comme un enjeu majeur.

POINTS CLÉS

- En France, la solidarité alimentaire continue de prendre la forme dominante de l'aide alimentaire.
- La précarité alimentaire reste faible par l'absence et non par l'absence d'émancipation.
- Les droits au cours des États généraux de l'alimentation ont souligné les questions de la dignité dans le traitement de la précarité alimentaire et révélé le décalage croissant entre les populations ciblées par les dispositifs d'aide alimentaire et celles qui en ont besoin.

SO WHAT?
POLICY BRIEF N° 10 - OCTOBRE 2019
www.chaireunesco-adm.com

Chaire UNESCO Alimentations du monde

La Chaire UNESCO Alimentations du monde a pour mission de contribuer à la réflexion et à l'action sur les enjeux de la transition alimentaire durable en France.

Diagnostiquer la précarité alimentaire à une échelle locale

Dominique Patureau, Christophe-Toussaint Soulard, Simon Vonthron,
Inra, UMR Innovation, Montpellier, France

L'alimentation est l'une des sources d'inégalité les plus visibles car elle reste majoritairement perçue à travers sa fonction biologique et nutritionnelle, ce qui conduit à répondre au problème de la précarité alimentaire essentiellement par la distribution de produits alimentaires aux populations dites « pauvres » (aide alimentaire). Il y a pourtant bien d'autres pistes à explorer : comment caractériser la précarité alimentaire des différentes populations ? De quelles informations des acteurs peuvent disposer pour faire un diagnostic local ? Comment prendre en compte la demande des personnes concernées ? Quels sont les leviers d'action ? Le travail exposé dans ce *policy brief* s'efforce de répondre tout ou partie à ces questions.

Précarité alimentaire : pourquoi en parler ?

La pauvreté est définie dans l'Union européenne à partir d'une approche monétaire relative, c'est-à-dire par rapport à un seuil fixé en fonction de la répartition des revenus par chaque pays. Ce cadre est utilisé en France par l'Institut national de la statistique et des études économiques (Insee) et l'ensemble des institutions concernées par la statistique de la pauvreté (Caisse nationale des allocations familiales, collectivités territoriales, etc.). Ces statistiques sont complétées par une approche « conditions de vie », notamment en considérant les privations matérielles. Créer ces deux sources d'information donne une représentation de la pauvreté qui renseigne très peu sur la question alimentaire.

L'insécurité alimentaire se définit en contrepoint de la sécurité alimentaire. C'est-à-dire qu'elle se manifeste lorsque les critères qui caractérisent cette dernière ne sont pas remplis (Patureau, 2017).

L'alimentation doit être appréhendée suivant une approche systémique qui ne considère pas la seule fonction biologique.

REVUE QUART MONDE
DOSSIERS ET DOCUMENTS

25

Se nourrir lorsqu'on est pauvre

Analyse et ressenti de personnes en situation de précarité

La Chaire UNESCO Alimentations du monde a pour mission de contribuer à la réflexion et à l'action sur les enjeux de la transition alimentaire durable en France.



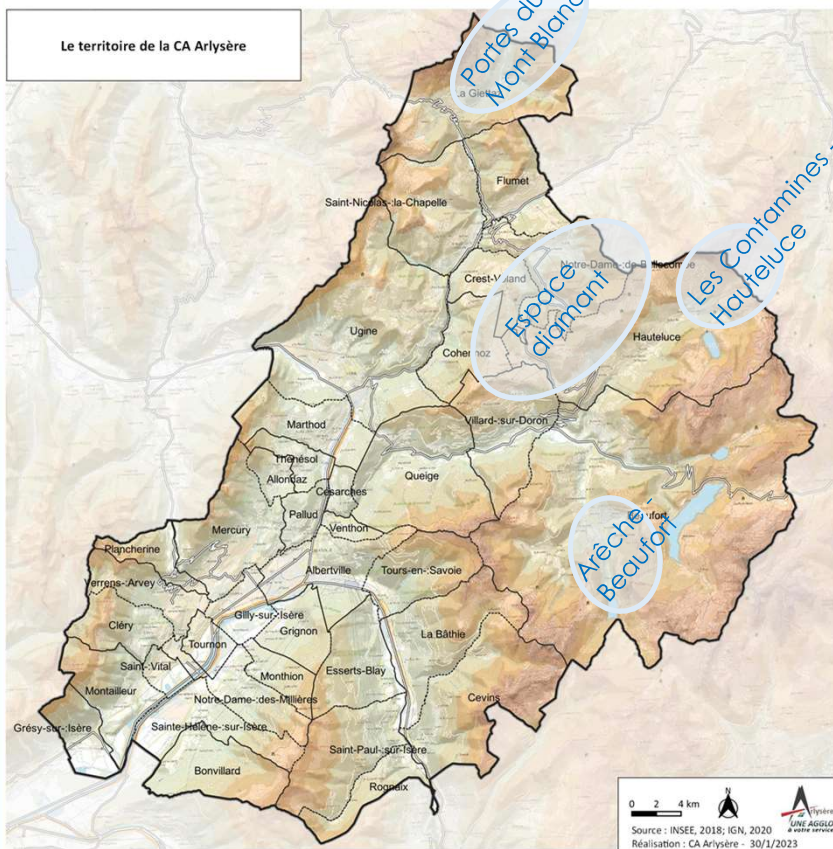
PRÉCARITÉ ALIMENTAIRE ET ACCESSIBILITÉ À DES PRODUITS DE QUALITÉ POUR TOUS SUR ARLYSÈRE => PRÉSENTATION DE DONNÉES DE CADRAGE





ARLYSÈRE

Le territoire de la CA Arlysère



Un territoire de montagnes et de vallées



Département : Savoie

39 communes

Population :

- 60 956 habitants



- 80 hab./km² avec fortes disparités : 1095 hab. /km² (Albertville) et 11 hab. /km² (La Giettaz)
- Indice de vieillissement de la population : 93 personnes de +65 ans pour 100 jeunes de -20 ans

Socio-économie :

- Médiane de revenus disponible par unité de consommation (UC) : 23 568€
- **Industrie et entreprises de construction :** 33% des emplois salariés



- **Tourisme** été comme hiver
68 315 lits touristiques
Le tourisme représente 11% des emplois du secteur privé



MÉTHODOLOGIE POUR DRESSER UN 1^{ER} PORTRAIT DES FACTEURS DE PRÉCARITÉ ALIMENTAIRE SUR ARLYSÈRE

Quatre dimensions, 12 indicateurs

Monétaire

- Taux d'allocataires
- Revenu médian

Socio-économique

- Taux de chômage
- Familles monoparentales
- Personnes seules
- Jeunes non insérés
- Cadre/ouvrier

Santé

- Moins de 15 ans
- Plus de 75 ans
- Accès à l'offre de soin


Mobilité

- Taux de non-motorisation/densité
- Dépendance à la voiture pour achats alimentaires

Objectif : construire un indice multidimensionnel de vulnérabilité à la précarité alimentaire avec des données en open data

- 12 indicateurs par commune
- Standardisation des indicateurs
- Moyenne par dimension
- Somme des quatre dimensions

Ce travail s'appuie sur le projet VOBSALIM34 mené en septembre 2022 dans l'Hérault par la Chaire Unesco Alimentations du Monde en collaboration avec INRAE.

1  **remarque méthodologique** : les personnes prises en compte sont les habitants recensés. Les personnes de passage ou sans statut légal ne sont donc pas comptabilisées

Sources des données utilisées : INSEE, CAF, Crater

Diapositive 20

1

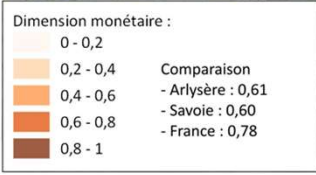
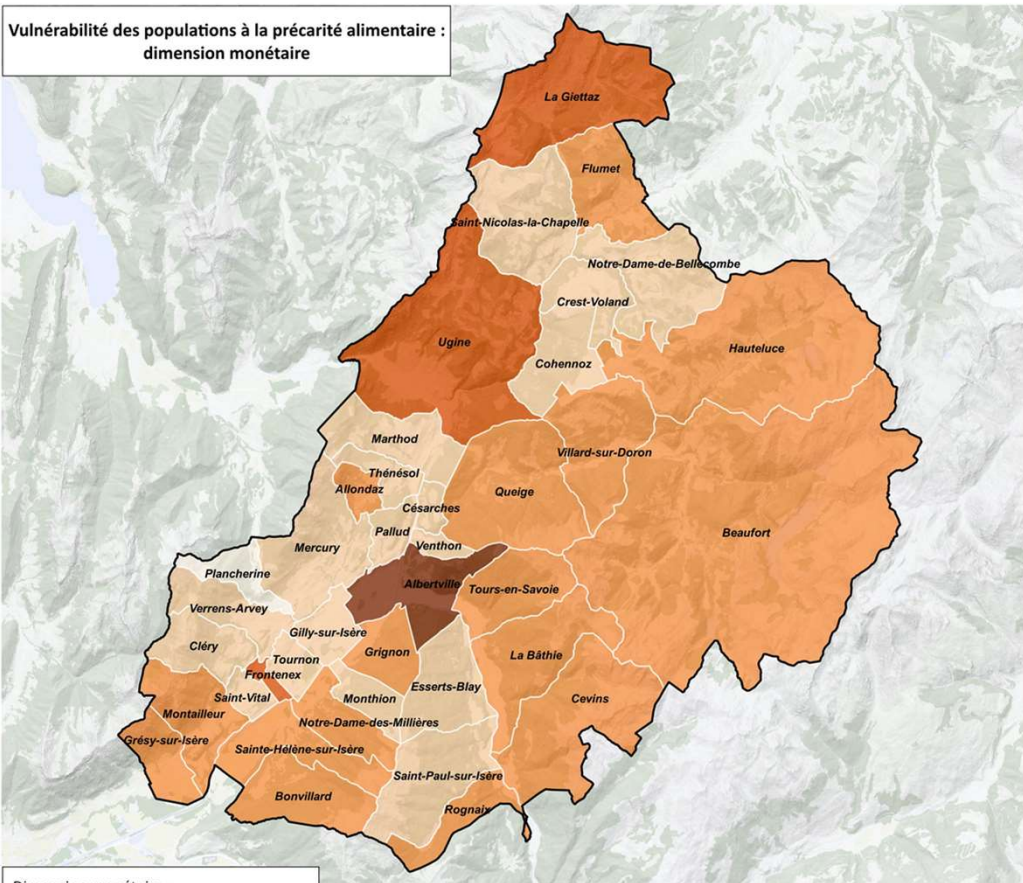
rajouté

maelenn royant; 04/07/2023



DIMENSION MONÉTAIRE

Vulnérabilité des populations à la précarité alimentaire : dimension monétaire



Indicateurs :

- médiane du revenu disponible par UC
- taux d'allocataires

Le coût des denrées alimentaires constitue pour les ménages les moins aisés un obstacle pour accéder à une alimentation suffisante, diversifiée et de qualité



Albertville (20120 €/UC) et La Giettaz (19 520 €/UC), deux communes au faible revenu médian

Une forte dépendance aux aides CAF : 1/4 des allocataires d'Albertville dépend à plus de 50 % des aides CAF

De fortes **disparités monétaires** : 7 140 € de différence entre la médiane du revenu disponible par UC la plus faible (La Giettaz) et la plus haute (Plancherine)

➔ **des budgets inégaux à allouer à l'alimentation**

2

Des charges incompressibles et prix des denrées alimentaires élevés liés au tourisme.
Loyer d'annonce par m² charges comprises pour une maison type du parc privé locatif, 2018 : 10 €/m².

Diapositive 21

2

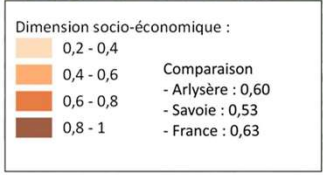
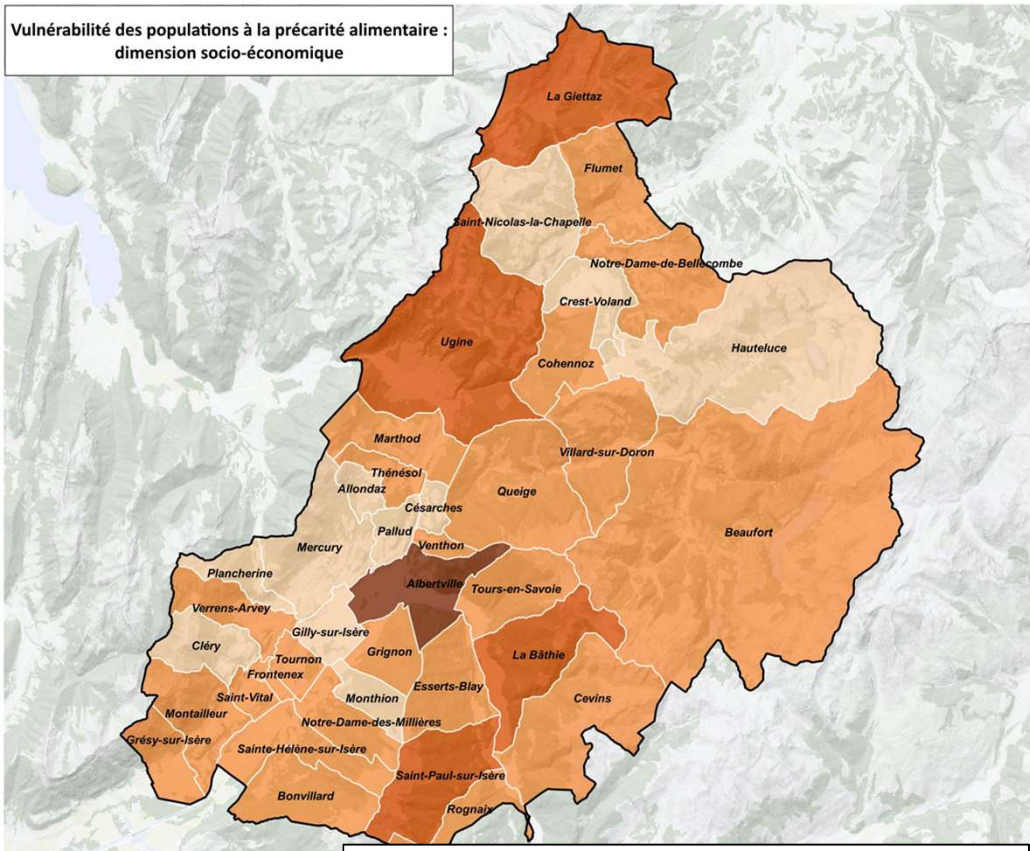
rajouté

maelenn royant; 04/07/2023



DIMENSION SOCIO-ÉCONOMIQUE

Vulnérabilité des populations à la précarité alimentaire : dimension socio-économique



- Indicateurs :**
- Taux de chômage
 - Familles monoparentales
 - Personnes seules
 - Jeunes non insérés
 - Cadre/ouvrier

L'alimentation comporte une dimension sociale. Elle est vectrice de partage et de convivialité. L'isolement et l'exclusion sociale peuvent fragiliser l'équilibre des repas et mettre à mal leur dimension hédoniste.



Albertville : un taux de chômage élevé (14,6%), 45% de ménage d'une personne seule et 20% des jeunes non insérés

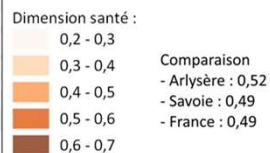
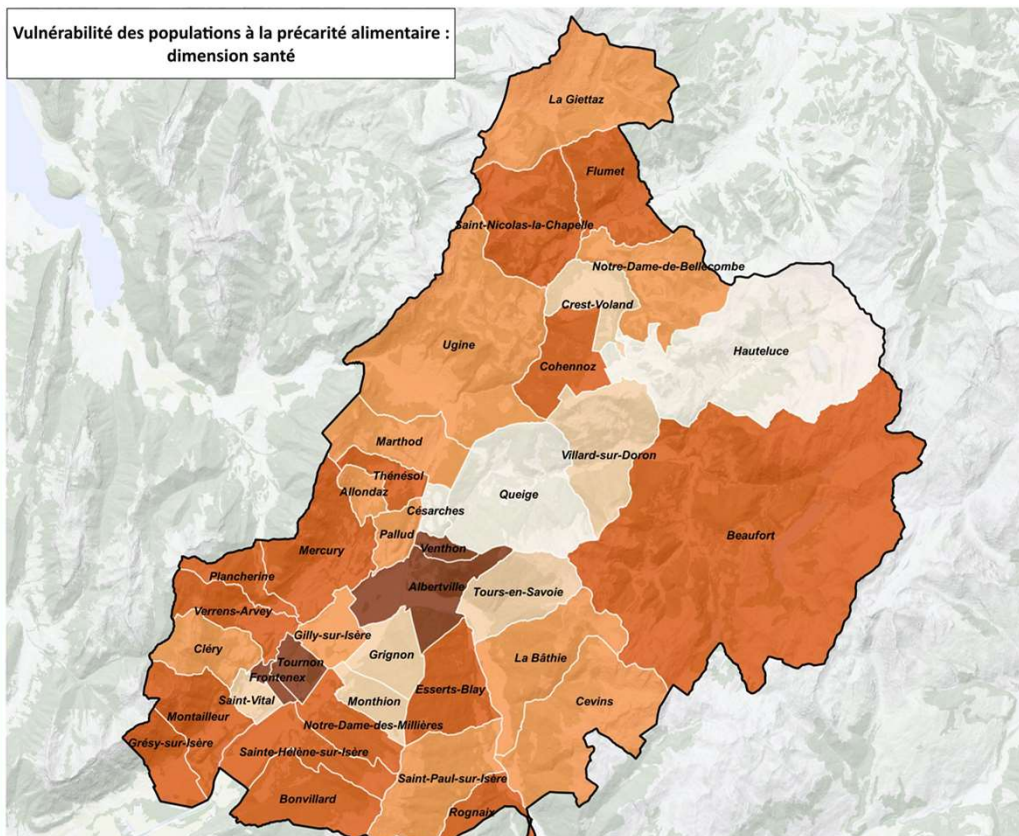
- La commune réunit plusieurs facteurs de vulnérabilité socio-économique

La Giettaz, une commune marquée par une grande part de familles monoparentales (15%)

Un **secteur industriel** prépondérant à Arlysère (33% des emplois salariés) en particulier à UGINE où se trouve Ugitech (1200 salariés), Areva Cezus (360 salariés), Timet...

DIMENSION SANTÉ

Vulnérabilité des populations à la précarité alimentaire :
dimension santé



Indicateurs :


- Moins de 15 ans
- Plus de 75 ans
- Accès à l'offre de soin (APL...)

Postulat : plus l'accès aux soins est développé sur un territoire, plus la diffusion d'un discours de prévention sur les liens alimentation-santé est facile. Par ailleurs, les plus de 75 ans et les moins de 15 ans ont des besoins spécifiques



Albertville, Venthon, Tournon et Frontenex ont des populations dont les **besoins alimentaires sont spécifiques** (part des moins de 15 ans et part des plus de 75 ans élevées) et un **accès aux médecins généralistes plus difficile**

→ vulnérabilité liée à la santé plus marquée dans ces communes

3  **remarque méthodologique :** L'APL (indicateur d'Accessibilité Potentielle Localisée) résulte du croisement entre l'offre et la demande de soin. La distance entre patients et médecins généralistes ainsi que l'âge des habitants sont pris en compte. → **nombre de consultations chez un médecin généraliste par personne et par an** Dans les stations de ski, cet indice est surestimé car les touristes bénéficient de l'offre de soin sans être habitants.

Diapositive 23

3

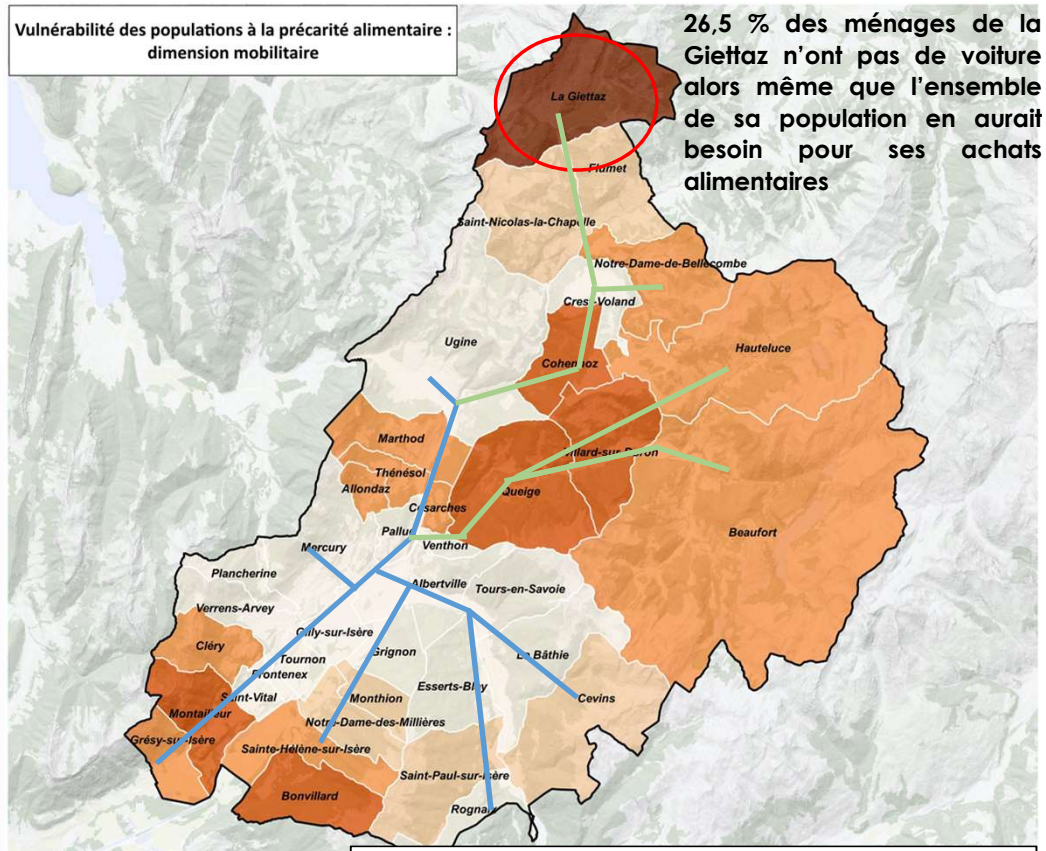
rajouté

maelenn royant; 04/07/2023



DIMENSION MOBILITAIRE

Vulnérabilité des populations à la précarité alimentaire : dimension mobiliataire



26,5 % des ménages de la Giettaz n'ont pas de voiture alors même que l'ensemble de sa population en aurait besoin pour ses achats alimentaires

Dimension mobiliataire :

0 - 0,2	Comparaison
0,2 - 0,4	- Arlysère : 0,15
0,4 - 0,6	- Savoie : 0,19
0,6 - 0,8	- France : 0,16
0,8 - 1	

Indicateurs :

- Taux de non-motorisation/densité
- Dépendance à la voiture pour achats alimentaires

Certains ménages peuvent avoir un choix restreint de lieux d'approvisionnement alimentaire du fait de faibles capacités à se déplacer et de l'offre alimentaire



Les communes de Villard-sur-Doron, Queige, Bonvillard, Montailleur et La Giettaz **dépendent entièrement de la voiture** pour les achats alimentaires du fait de la distance aux commerces (accès à 3 commerces alimentaires de type différents à moins de 2 km du domicile – Crater)

— Lignes principales de bus
— Lignes secondaires

➔ Un territoire partiellement couvert par le réseau de bus (mais un mode de transport pas toujours adapté aux courses)

Des flux principalement internes : En 2018, 77% de la population du territoire travaille sur le territoire.

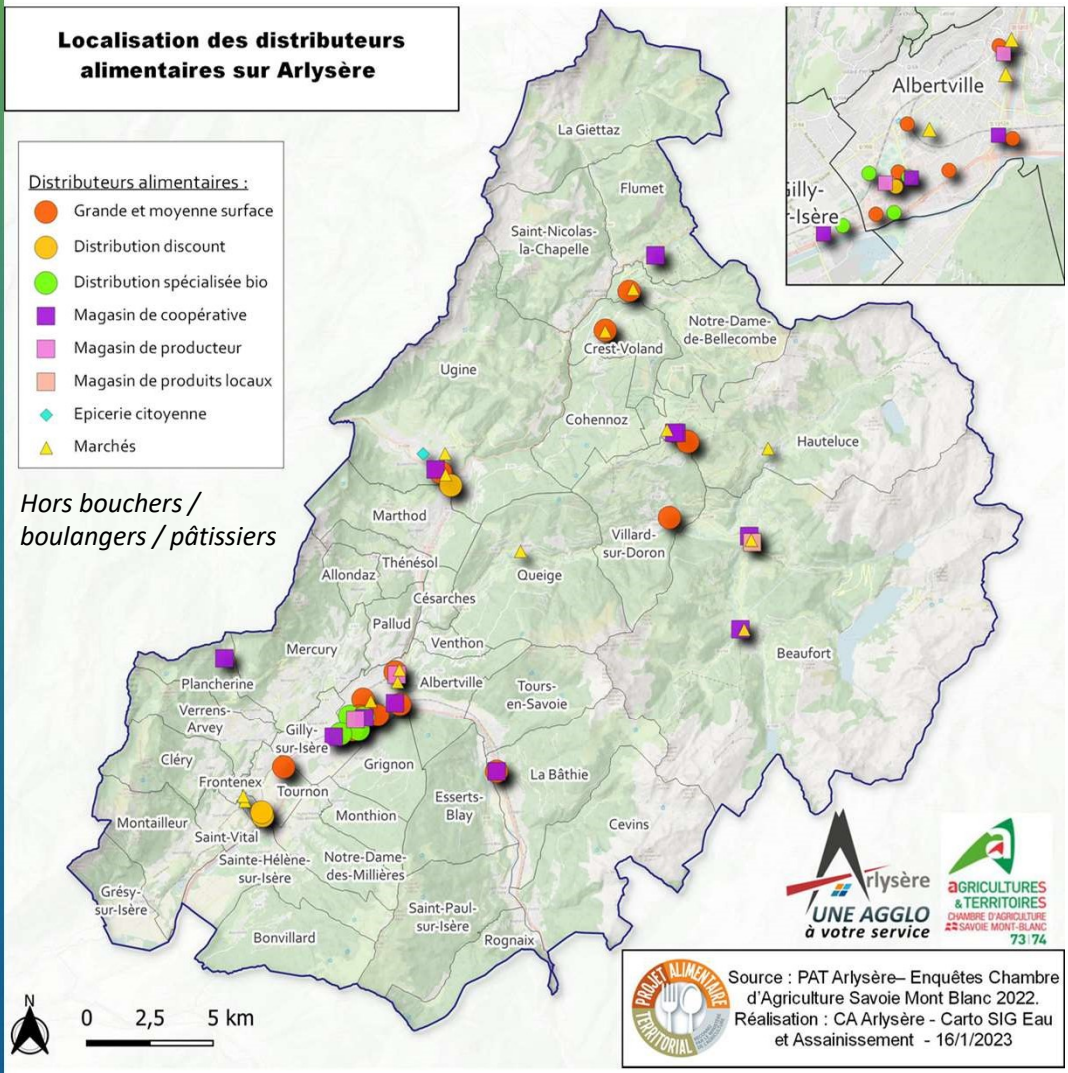


UNE OFFRE ALIMENTAIRE VARIÉE

Localisation des distributeurs alimentaires sur Arlysère

- Distributeurs alimentaires :
- Grande et moyenne surface
 - Distribution discount
 - Distribution spécialisée bio
 - Magasin de coopérative
 - Magasin de producteur
 - Magasin de produits locaux
 - ◆ Epicerie citoyenne
 - ▲ Marchés

Hors bouchers / boulangers / pâtisseries



Source : PAT Arlysère – Enquêtes Chambre d'Agriculture Savoie Mont Blanc 2022.
 Réalisation : CA Arlysère - Carto SIG Eau et Assainissement - 16/1/2023

NB : certains marchés sont temporaires

4 Sur le territoire d'Arlysère, l'offre alimentaire est dense et variée.

Le maillage des commerces à Albertville, Ugine et les communes à proximité est particulièrement resserré et diversifié.

Dans les communes excentrées, la distance aux GMS (Grande et Moyenne Surface) est souvent compensée par un fort taux de motorisation, des commerces de proximité et/ou la présence de potager.

Une offre alimentaire diversifiée développée pour une clientèle locale et touristique.

79 exploitations d'Arlysère (24%) pratiquent la **vente directe** (vente à la ferme, AMAP, paniers,...) et proposent une gamme variée de produits : laitiers, fruits et légumes, miel, viande,...

=> Albertville, Ugine, Saint Vital et Beaufort présentant le plus grand nombre de points de vente à la ferme.

Diapositive 25

4

rajouté

maelenn royant; 04/07/2023

ZOOM QPV « VAL DE ROSES - CONTAMINES »

Population : 1 199 habitants (2% d'Arlysière)



- GMS (Grande et Moyenne Surface)
- Initiatives solidaires

	monétaire			Socio-économique			
	taux d'allocataires	Médiane du revenu disponible par UC	Taux de chômage [%]	Part de familles monoparentales [%]	Part des ménages d'une personne seule [%]	Part des jeunes non insérés [%]	cadre/ouvrier
Arlysière	0,17	22 597	9,33	8,69	36,42	14,98	42,36
QPV	0,29	13 550	37,70	18,3	40	31,40	15,88

	santé			mobilité	
	Part des moins de 15 ans [%]	Part des plus de 75 ans [%]	Indicateur d'accessibilité potentielle localisée à l'offre de soins	Taux de non-motorisation rapporté à la densité de population	Part de la population théoriquement dépendante de la voiture pour ses achats alimentaires [%]
Arlysière	17,48	10,36	3,31	0,01	17,65
QPV	23,10	4,9	2,16	0,029	0

Facteurs potentiels de vulnérabilité à la précarité alimentaire à Arlysière et dans le QPV

Taux de pauvreté de 45 %

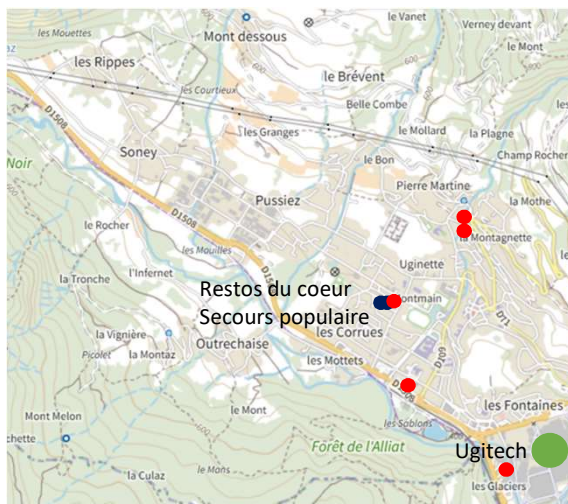
Offre alimentaire dense et diversifiée à proximité → Une dizaine de grandes surfaces à moins de 2km, dont deux hard discount, un magasin spécialisé bio et un magasin de producteurs + un marché hebdomadaire dans le quartier + un marché au jardin R'ESSources + épiceries solidaires + points de distribution alimentaire à proximité (Secours Populaire, Les Restos du Cœur,...)

Des lignes de bus qui compensent en partie le fort taux de non-motorisation (32% des ménages).

ZOOM UGINE

Diapo complémentaire

Population : 7096 habitants (11,6% d'Arlysière)



- GMS
- Initiatives solidaires

monétaire

Socio-économique

	taux d'allocataires	Médiane du revenu disponible par UC	Taux de chômage [%]	Part de familles monoparentales [%]	Part des ménages d'une personne seule [%]	Part des jeunes non insérés [%]	cadre/ouvrier
Arlysière	0,17	22 597	9,33	8,69	36,42	14,98	42,36
Ugine	0,19	21 760	10,40	9,8	40,4	16,00	19,50

santé

mobilité

	Part des moins de 15 ans [%]	Part des plus de 75 ans [%]	Indicateur d'accessibilité potentielle localisée à l'offre de soins	Taux de non-motorisation rapporté à la densité de population	Part de la population théoriquement dépendante de la voiture pour ses achats alimentaires [%]
Arlysière	17,48	10,36	3,31	0,01	17,65
Ugine	16,30	12,2	6,101	0,0066	8

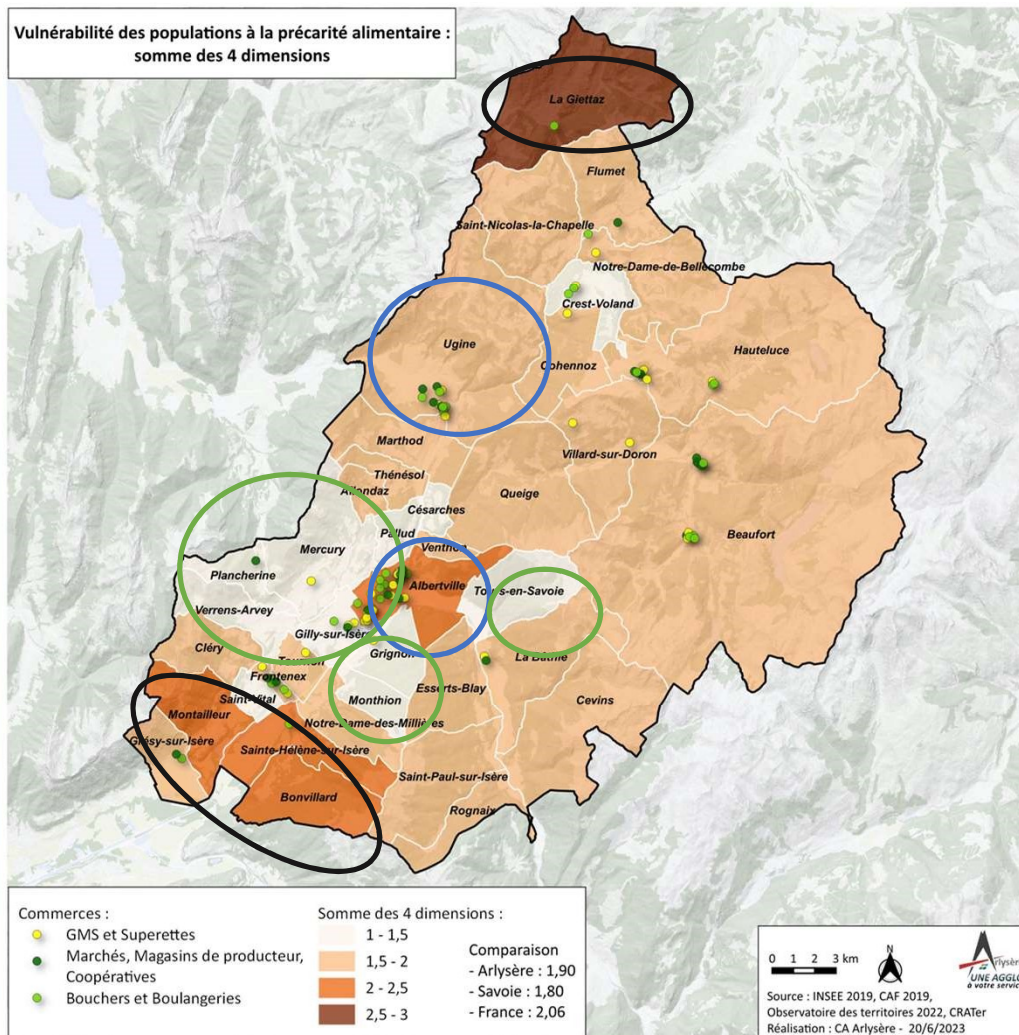
Facteurs potentiels de vulnérabilité à la précarité alimentaire à Arlysière et Ugine

Taux de pauvreté de 14 % (moyenne française)

Influence de l'industrie dont Ugitech, Areva - Cezus et Timet : 20% des emplois salariés dans le secteur industriel ou la construction

Offre alimentaire importante et points de distribution alimentaire à proximité (Secours Populaire, Les Restos du Cœur,...) + faible têt de non-motorisation → accès physique facile à l'alimentation

SOMME DES QUATRE DIMENSIONS ET CROISEMENT AVEC L'OFFRE ALIMENTAIRE



- Zones sans difficulté particulière
- Difficultés monétaires et/ou socio-économiques
- Difficultés monétaires, socio-économiques et accès aux commerces limité

5) **Une diversité de situations** : des zones vulnérables à la précarité alimentaire et d'autres pas + des facteurs de vulnérabilité différents en fonction des endroits (notamment distinction entre zone rurale et zone urbaine)

NB : Aucune pondération n'a été appliquée aux dimensions car l'impact des différents facteurs de vulnérabilité est difficile à évaluer. Par exemple, le revenu joue sans doute un rôle plus important que les autres facteurs. Il est donc important de regarder toutes les cartes pour comprendre la situation du territoire.

Diapositive 28

5

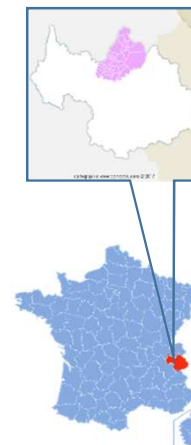
rajouté

maelenn royant; 04/07/2023

COMPARAISON ENTRE ARLYSÈRE, LA SAVOIE ET LA FRANCE

	monétaire			Socio-économique			
	taux d'allocataires	Médiane du revenu disponible par UC	Taux de chômage [%]	Part des familles monoparentales [%]	Part des ménages d'une personne seule [%]	Part des jeunes non insérés [%]	cadre/ouvrier [%]
Arlysère	0,17	22 597	9,33	8,69	36,42	14,98	42,36
Savoie	0,18	23 536	9,19	8,53	36,89	12,42	75,54
France	0,20	21 996	13,3	9,9	36,9	16,3	79,10

	santé		mobilité		
	Part des moins de 15 ans [%]	Part des plus de 75 ans [%]	Indicateur d'accessibilité potentielle localisée à l'offre de soins	Taux de non-motorisation rapporté à la densité de population	Part de la population théoriquement dépendante de la voiture pour ses achats alimentaires [%]
Arlysère	17,48	10,36	3,31	0,01	17,65
Savoie	17,29	9,76	3,52	0,0125	22,89
France	17,9	9,4	3,5	0,0079	24



Offre alimentaire dense et diversifiée et taux de motorisation plutôt élevé → **accès aux commerces facilité**

Vulnérabilité financière et socio-économique moyenne (entre celle de la Savoie et celle de la France)

Vulnérabilité liée à la santé plus élevée car il y a un moindre accès aux consultations médicales et que la part des plus de 75 ans est plus importante qu'aux deux autres échelles





Cette première approche,
permettant de visualiser la présomption de précarité
alimentaire par commune selon 4 critères principaux,
vous semble-t-elle cohérente avec votre connaissance
de terrain et du territoire ?

Autres remarques suite à la présentation

- **Étonnement de l'indice lié à la santé à Flumet** : Il y a 5 médecins généralistes pour 800 habitants alors que la commune apparaît en foncé
→ en partie due au nombre de personnes âgées (les plus de 75 ans représentent 12,2% de la population)
- **Incompréhension car la distance aux commerces alimentaires est importante à Verrens Arvey** alors que la commune apparaît comme non vulnérable sur la dimension mobilitaire sur la carte
→ absence de commerces en partie compensée par le faible taux de non-motorisation rapporté à la densité (1,1%)
→ fragilité méthodologique de l'indice calculé par les Greniers d'Abondance ?
- **Réflexion sur la distinction en milieu urbain et rural** :
En milieu rural, beaucoup d'habitants ont un jardin ou échangent des denrées alimentaires avec leurs voisins. Il y a aussi une meilleure identification de la précarité par les proches et une entraide plus importante. Plus grande solidarité.
Cependant, certains habitants de milieux ruraux qui bénéficient de l'aide alimentaire préfèrent aller sur Albertville pour ne pas être vus et ne pas être repérés comme en difficultés. Certaines personnes ne veulent pas de colis alimentaires à cause des démarches à faire et/ou fracture numérique.
D'autres ont du mal à accepter de l'aide car ils tiennent à leur autonomie. Le responsable de l'épicerie solidaire « Le Panier de Thérèse » a rebondi sur cet argument en confirmant que certains de leurs clients auraient la possibilité d'aller aux Restos du Cœur mais préfèrent aller à l'épicerie solidaire qui peut être moins stigmatisante (notamment car il faut payer et que tout le monde peut acheter dans cette épicerie).

Dimension	Indicateur de précarité	Sources
Monétaire	Part des allocataires dont les ressources sont constituées à plus de 50 % des prestations CAF	Cafdata, 2019
	Médiane du revenu disponible par unité de consommation[1]	INSEE, Filosofi 2020
Socio-économique	Taux de chômage	INSEE Recensement de la population 2019
	Part des ménages dont la famille principale est une famille monoparentale	INSEE Recensement de la population 2019
	Part des ménages d'une seule personne	INSEE Recensement de la population 2019
	Part des jeunes non insérés (ni emploi ni en étude)	INSEE Recensement de la population 2019
	Ratio « cadre »/ « ouvrier »	INSEE Recensement de la population 2019
Santé	Part des moins de 15 ans	INSEE Recensement de la population 2019
	Part des plus de 75 ans	INSEE Recensement de la population 2019
	Accessibilité potentielle localisée (APL) aux médecins généralistes de moins de 65 ans (consultations par an par habitant)	INSEE ; traitements DREES 2018
Mobilité	Taux de non-motorisation rapporté à la densité de population	INSEE Recensement de la population 2019
	Part de la population théoriquement dépendante de la voiture pour ses achats alimentaires est ajouté comme facteur déterminant de l'accès aux commerces	Calculé par les Greniers de l'Abondance A partir de la Base permanente des équipements (INSEE, 2020), Base des commerces (OpenStreetMap, 2021) et Données carroyées (INSEE, 2015)

SOUS GROUPES DE TRAVAIL

LES PUBLICS EN PRÉCARITÉ ALIMENTAIRE : SITUATIONS, REPÉRAGE, PRESCRIPTION, ACTIONS

=> CF. TABLEAU RÉCAPITULATIF POUR LA SYNTHÈSE DES TRAVAUX MENÉS





L'ATELIER DU 30/06/2023 EN QUELQUES IMAGES



MERCI POUR VOTRE PARTICIPATION !