

PROJET ALIMENTAIRE TERRITORIAL

de la
Communauté de Communes
Saône-Beaujolais







“

Nous avons plusieurs défis à mener avec les élus locaux, les agriculteurs, les acteurs de la logistique et de la distribution, les citoyens... Un des plus grand défis sera celui de l'adaptation socio-économique, environnementale et sanitaire. Par des projets innovants et en partenariat avec les différentes filières, nous souhaitons convaincre, accompagner, et non contraindre et créer de la valeur en local.

Jérémy THIEN,

Vice-président de la CCSB
en charge de la ruralité, de
la viticulture, de
l'agriculture et de la forêt
Conseiller régional
Auvergne Rhône-Alpes
Maire de Jullié

Frédéric PRONCHÉRY,

Vice-président de la CCSB en
charge du développement
durable et de la piscine
intercommunale
Vice-président délégué du
Conseil départemental du Rhône
Maire de Belleville-en-Beaujolais

Jacky MENICHON

Président de la CCSB
Maire de Lancié



LE TERRITOIRE DE LA CCSB

Le **Beaujolais Vert**, zone de moyenne montagne, à dominance d'élevage.

Plus de 60% de Surface Agricole Utile du territoire en prairies et fourrages.

160 exploitations en élevage ou polyculture élevage.

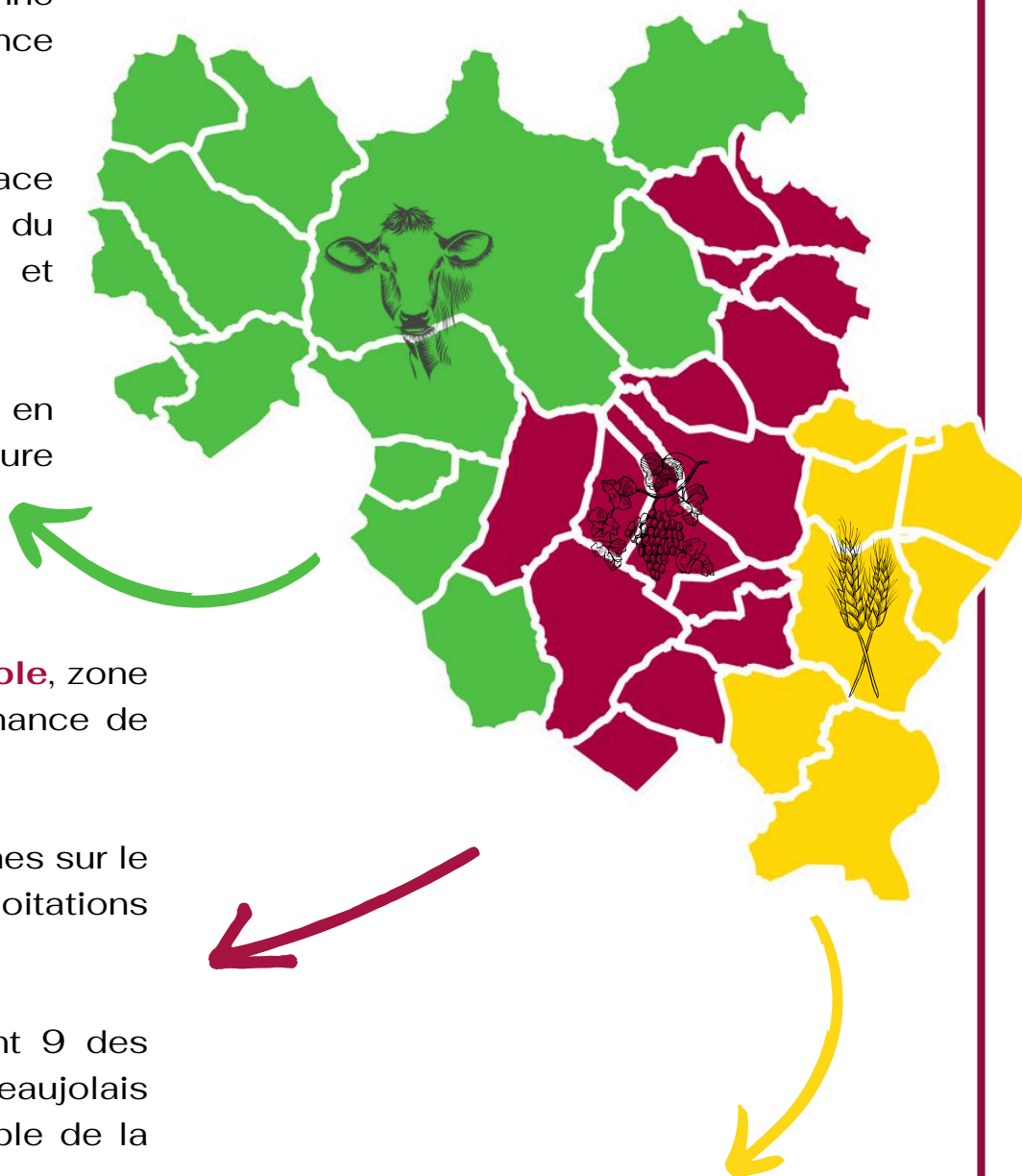
Le **Beaujolais Viticole**, zone de coteaux, à dominance de viticulture.

20% de SAU en vignes sur le territoire et 980 exploitations viticoles.

12 appellations dont 9 des 10 grands crus du Beaujolais répartis sur l'ensemble de la CCSB.

Le **Val de Saône du Beaujolais**, zone de plaine, à dominance grandes cultures.

15 % de SAU en grandes cultures (blé, orge, maïs...) sur le territoire et 26 exploitations céréalières.



UNE DÉMARCHE PARTENARIALE

Depuis 2021, la Communauté de Communes Saône-Beaujolais pilote l'émergence d'un Projet Alimentaire Territorial. Cette démarche, construite en lien avec les partenaires du territoire, vise à **apporter des solutions concrètes, locales et collectives** aux principaux enjeux liés à l'agriculture et à l'alimentation.

L'ensemble de ces solutions a été regroupé dans une **stratégie agricole et alimentaire** qui propose une trentaine d'actions pour les prochaines années.

Ces actions sont amenées à s'adapter aux besoins et aux évolutions du territoire et toute nouvelle initiative allant dans le sens du PAT est la bienvenue pour contribuer à cette belle aventure.



Construire une gouvernance en lien avec les différents échelons du territoire



Valoriser les filières locales en lien avec les besoins locaux et les territoires voisins



Promouvoir un rayonnement agri-alimentaire du territoire



Assurer le maintien de l'activité agricole et l'accès au foncier pour le renouvellement des générations



Accompagner la transition des pratiques pour préserver les ressources



Renforcer les liens entre riverains et monde agricole

ENJEU 1

CONSTATS SUR LE TERRITOIRE

+100
participants
mobilisés sur
la phase de
concertation



Rencontres
officielles avec
les partenaires et
élus du territoire
(comités de suivi,
présentations
aux élus...)

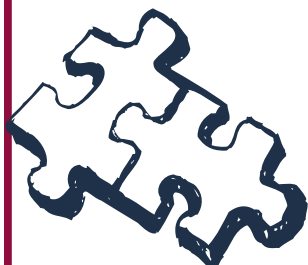
8

Communes
sur la CCSB

35

+15 Démarches
alimentaires
territoriales
voisines en lien
avec le PAT de la
CCSB dont 1 PAT
départemental

7
Ateliers
organisés pour
réaliser le
diagnostic du
territoire et
élaborer le plan
d'actions



Construire une gouvernance en lien avec les différents échelons du territoire

ACTIONS PRÉVUES

Objectif 1

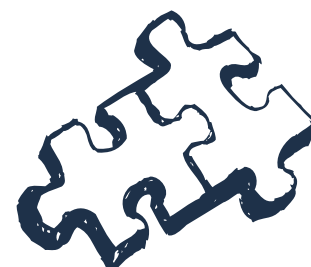
Établir un schéma de gouvernance partenarial et inter-territorial

Action 1.1

Lancer et animer un Conseil Local de l'Alimentation (CLA) du PAT Saône-Beaujolais

Action 1.2

Créer des liens avec les territoires voisins



ENJEU 2

CONSTATS SUR LE TERRITOIRE



Les établissements de restauration collective sur le territoire

Accueils de loisirs **7**

Écoles élémentaires et maternelles **39**

EHPAD / **11** Établissements pour personnes en situation de handicap

Lycées, MFR, collèges **9**

14 Crèches

1

Structure de protection de l'enfance

Centres hospitaliers **2**



ma cantine

Seulement **2 réponses** en 2023 : un véritable besoin d'accompagnement identifié

33% durables et de qualité (hors bio) moyen



0% lutte contre le gaspillage



50% diversification des menus



50% ont réussi l'objectif d'approvisionnement EGAlim

22% AB en moyenne



Valoriser les filières locales en lien avec les besoins locaux et les territoires voisins

ACTIONS PRÉVUES



Objectif 2

Développer un approvisionnement local en restauration collective

Action 2.1

Lancer et animer un Réseau Restauration Collective



Objectif 3

Introduire plus de produits locaux au sein des commerces du territoire

Action 3.1

Organiser des forums de mise en relation entre professionnels des métiers de bouche et producteurs locaux

Action 3.2

Mettre en place des casiers de producteurs sur le territoire de la CCSB

Action 3.5

Accompagner le développement des marchés et la vente de produits locaux

Action 3.4

Accompagner l'émergence d'un magasin de producteurs sur la CCSB

Action 3.3

Diffuser une cartographie ou un guide du "consommer local" sur la CCSB



ENJEU 3

CONSTATS SUR LE TERRITOIRE

646

Exploitations
diversifiées en circuits
courts (y compris vin)

90

Exploitations proposent
de l'hébergement ou des
activités de loisir

*Des événements structurants et très
attractifs sur le territoire :*



Les Sarmentelles,
Bien Boire en Beaujolais,
Bienvenue en Beaujonomie, ...



De Ferme en Ferme,
Bienvenue à la ferme...



Données issues du RGA 2020

Promouvoir un rayonnement agri-alimentaire du territoire

ACTIONS PRÉVUES



Objectif 4
Faire rayonner la
gastronomie locale dans
la restauration

Action 4.1

Élargir l'offre "Tourisme Gourmand" au nourricier, faire le lien avec le plan d'actions de l'Office du Tourisme Destination Beaujolais

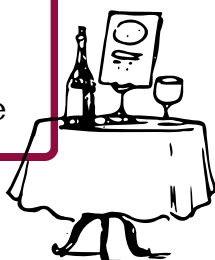


Action 4.2

Développer une offre de panier de produits locaux au sein de La Maison du terroir beaujolais

Action 4.3

Organiser des événements touristiques et gastronomiques autour du vignoble



ENJEU 4

CONSTATS SUR LE TERRITOIRE

19 % des exploitants ont plus de 60 ans sur la CCSB.
1/3 des exploitations ne sont pas reprises

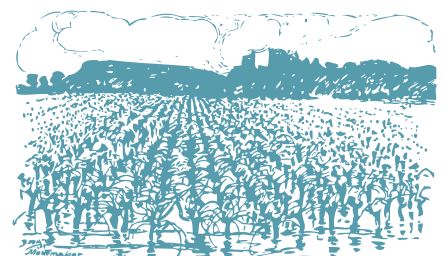


Installation

De nouveaux modèles d'exploitations montrant un besoin d'accompagnement spécifique

Évolution et pression foncières

“La question de l'accès et de la mécanisation des parcelles est importante : dans les secteurs en déprise, il s'agit de s'interroger sur la pérennisation de la destination agricole de ces parcelles (permettre le replantage ou l'évolution de la destination des parcelles : maraîchage, prairies...) pour éviter de les voir évoluer en friches. “



Assurer le maintien de l'activité agricole et l'accès au foncier pour le renouvellement des générations

ACTIONS PRÉVUES

Objectif 5

Préserver le foncier agricole du territoire

Action 5.1

Etablir une stratégie foncière à l'échelle de la CCSB



Objectif 6

Anticiper et accompagner le renouvellement des générations agricoles

Action 6.1

Sensibiliser et accompagner à la transmission

Action 6.2

Mettre en place un outil d'installation type "cuvage partagé" sur le site de la Grange Charton (Régnié-Durette)



Action 6.3

Accompagner les exploitants agricoles et viticoles sur un parcours résidentiel

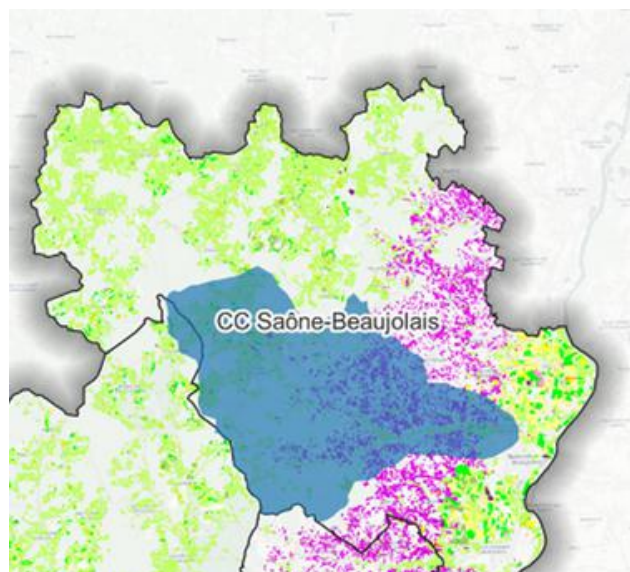


ENJEU 5

CONSTATS SUR LE TERRITOIRE

1

Aire d'Alimentation de Captage
en eau potable prioritaire sur le
territoire, enjeu pesticides



165

exploitations en AB



975

exploitations sous AOP



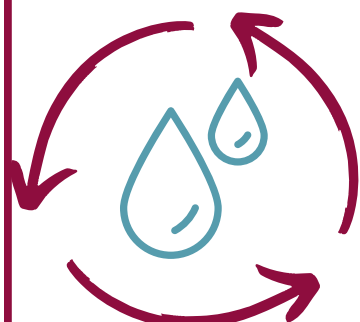
100

exploitations sous IGP



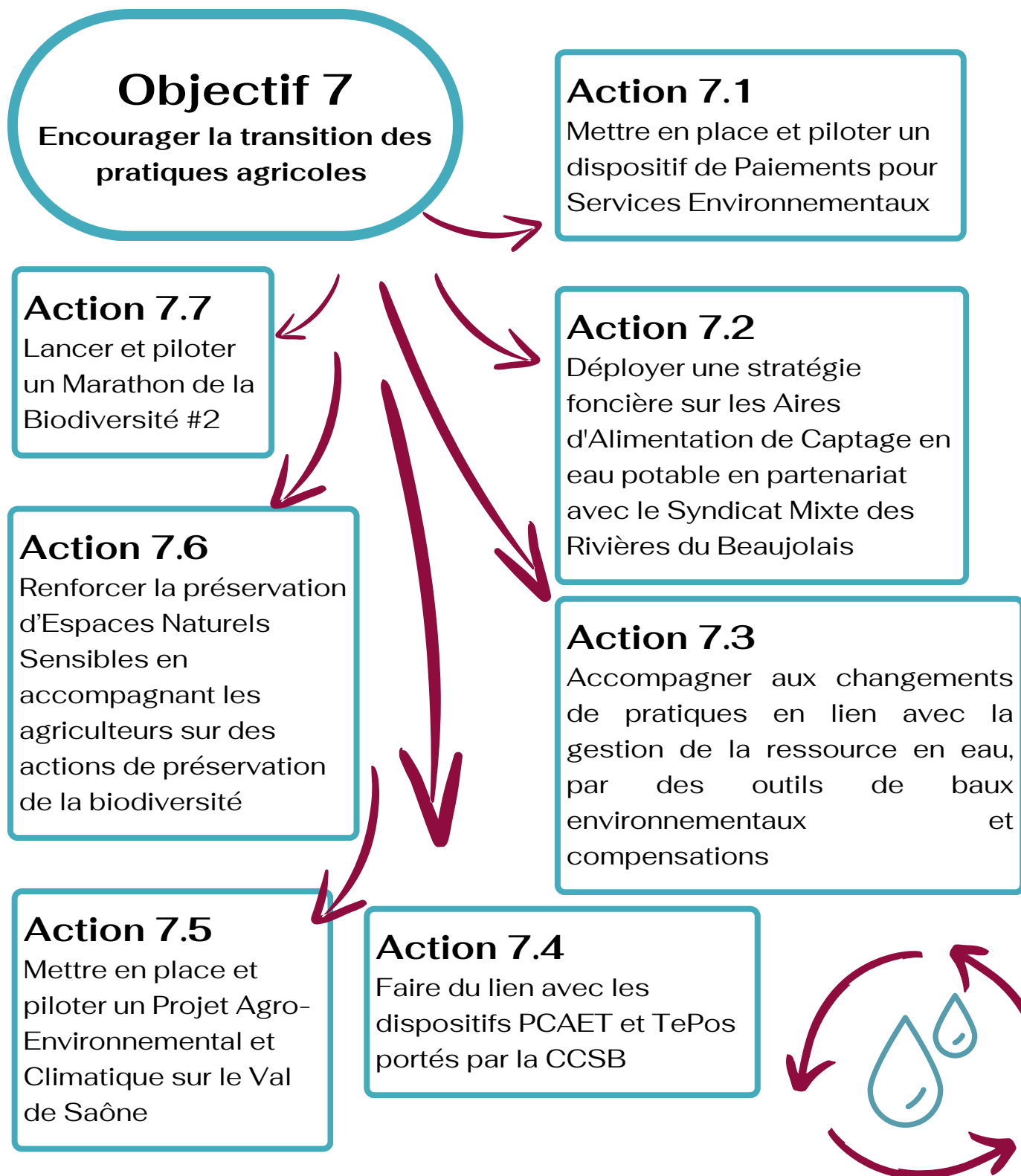
18

exploitations en Label Rouge



Accompagner la transition des pratiques pour préserver les ressources

ACTIONS PRÉVUES



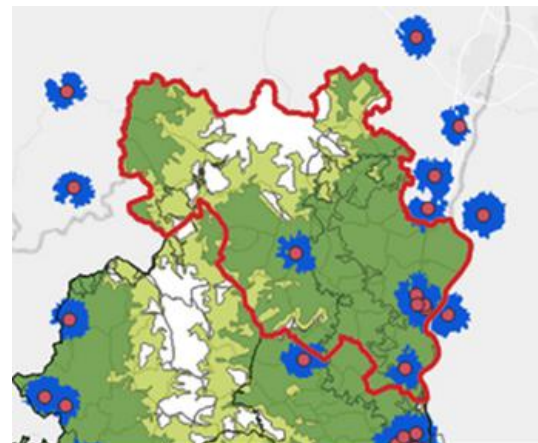
ENJEU 6

CONSTATS SUR LE TERRITOIRE

Accessibilité alimentaire

Des enjeux d'accessibilité alimentaire différents en fonction des zones géographiques :

Le Haut-Beaujolais est une zone peu couverte par les commerces alimentaires, et se caractérise par des revenus plus bas avec un taux de chômage plus élevé que sur le reste du territoire.



- Isochrone 30min à pied
- Isochrone 15min en voiture
- Isochrone 20min en voiture
- Hyper et supermarchés



Exemple baromètre de la pauvreté et de la précarité du Secours Populaire :

37% des Français ont des difficultés financières pour consommer des fruits et légumes tous les jours (32% en 2021, 27% en 2018)



Besoin de nouer du lien

Un ressenti fort de pression sociale chez les agriculteurs: une méconnaissance du monde agricole entraînant parfois des conflits entre riverains et monde agricole.



Renforcer les liens entre riverains et monde agricole

ACTIONS PRÉVUES



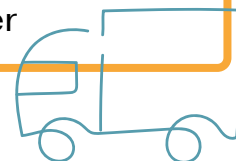
Action 8.1

Animer un réseau d'acteurs autour de l'accessibilité alimentaire

Objectif 8
Répondre aux enjeux de précarité alimentaire sur le territoire

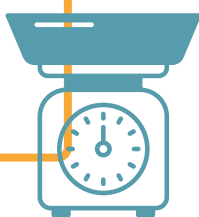
Action 8.2

Faire vivre le projet "Cuisine Sur Roues" porté par la Croix Rouge : organiser des ateliers cuisine sur l'ensemble du territoire pour créer du lien social autour du mieux manger



Action 8.4

Ouvrir une épicerie sociale et solidaire à destination des publics les plus fragiles afin de favoriser un accès à des produits sains et locaux au plus grand nombre



Action 8.3

Promouvoir et déployer les dispositifs Proxidon et SOLAAL auprès des CCAS, associations, agriculteurs, commerçants,...



Renforcer les liens entre riverains et monde agricole

ACTIONS PRÉVUES



Action 9.1

Sensibiliser le grand public au bien manger, au lien entre la santé et l'alimentation et au terroir local

Action 9.2

Organiser des événements de valorisation de l'agriculture pour créer du lien entre riverains, habitants et monde agricole

Action 9.4

Accompagner le développement de jardins nourriciers en mettant en relation les habitants engagés dans cette démarche et en réalisant un travail de revalorisation foncière

Action 9.3

Valoriser le rôle nourricier des agriculteurs et agricultrices par le biais d'une campagne d'affichage ou de vidéos (portraits de producteurs)





UNE QUESTION SUR LE PAT ?



Léa DI FONZO

Chargée De Mission Agriculture Et Alimentation / PAT / PSE

Service Agri-Sylvi-Viti-Ruralité

Pôle Aménagement Et Développement Durables

T. 07 88 82 37 43

l.difonzo@ccsb-saonebeaujolais.fr



Anne GORMALLY

Chargée de mission restaurat. collective et alimentat. durable

Service AGRI-SYLVIVITI-RURALITÉ

PÔLE AMÉNAGEMENT ET DÉVELOPPEMENT DURABLES

T. 06 49 47 42 36

a.gormally@ccsb-saonebeaujolais.fr



Albane MOREL

Responsable De Service

Service Agri-Sylvi-Viti-Ruralité

Pôle Aménagement Et Développement Durables

T. 06 37 21 98 85

a.morel@ccsb-saonebeaujolais.fr



*Un grand merci à Adèle METREAU
pour son travail sur ce livret, lors de son alternance*

