

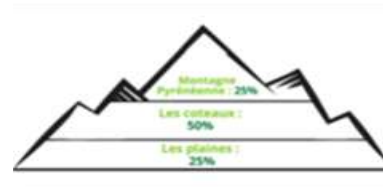
Présentation agriculture département 64

LE FONCIER

La superficie

Le département des Pyrénées Atlantiques s'étend sur une superficie de 7 679 Km² (767 900 Ha), sur laquelle un réseau hydrographique dense délimite trois zones :

- les plaines (25 %),
- les coteaux (50 %)
- la montagne pyrénéenne (25 %).



A la diversité du relief, correspond une grande diversité de sols (sols bruns acide, en majorité limono sableux plus ou moins battants) support d'une diversité de cultures et de types de production.

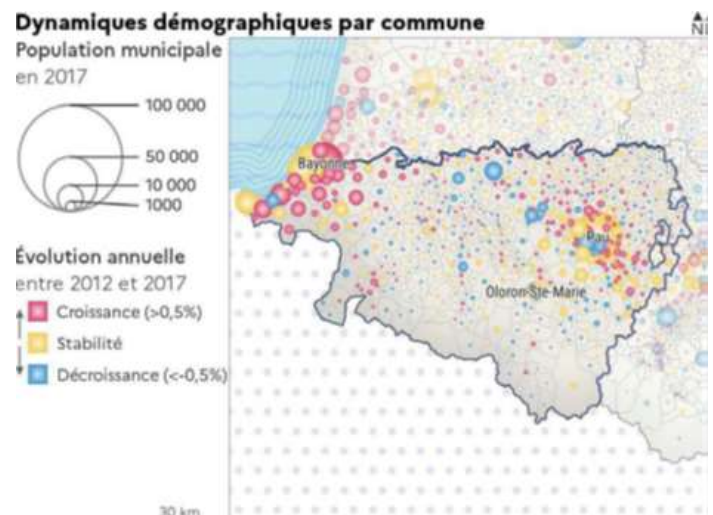


Occupations des sols

546 communes : 388 en Béarn (Est)
156 en Pays Basque (Ouest)

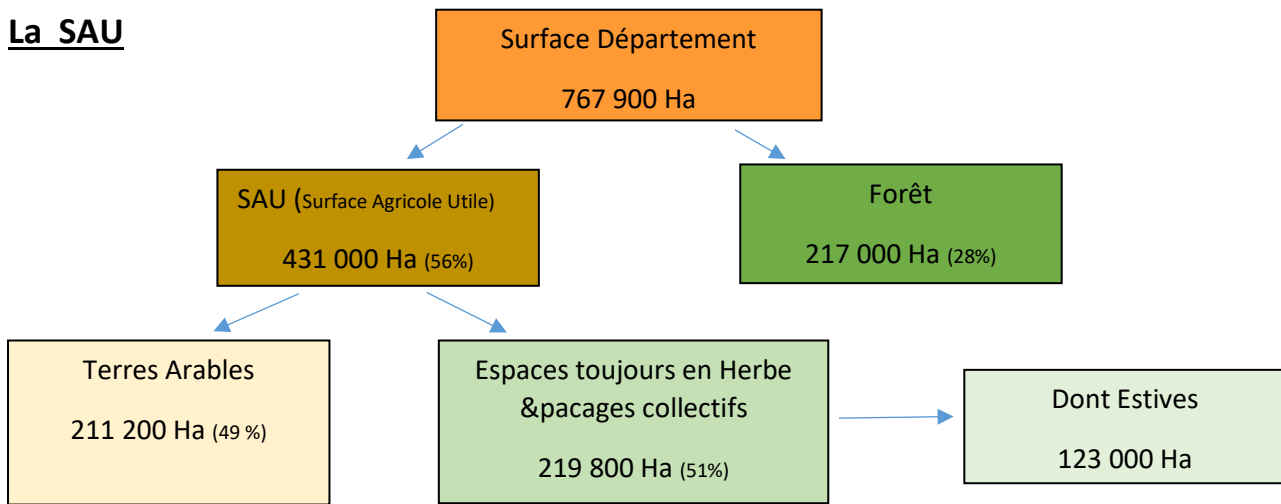
Béarn : 4 685 Km² :
Région de plaines, coteaux et hautes montagnes
parcourue par 4 vallées (Ossau, Aspe, Baretous et Ouzoum)

Le Pays Basque : 2 994 Km²
Région de coteaux, de montagnes et de
hautes montagnes (vallée du Saison, de la Nive, et de la
Nivelle)



Élévation globale de 2012 à 2017 : + 2.4 % (+ 17 000 hab.) pour atteindre 677 000 hab.
Élévation globale de 2000 à 2017 : + 13 % (+ 80 000 hab.) pour atteindre 680 000 hab.

La SAU

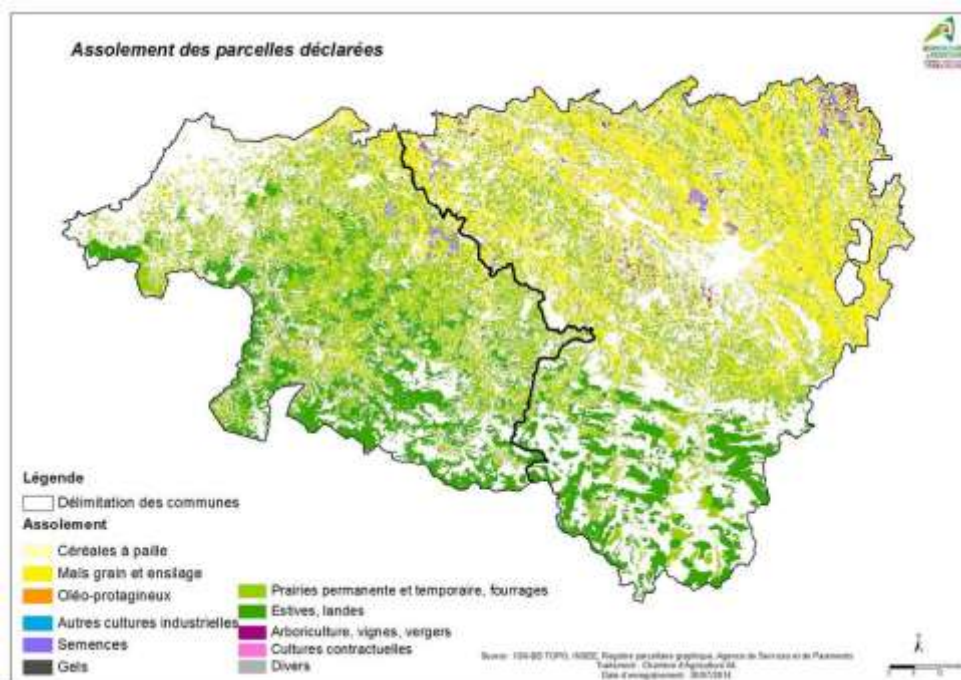


L'occupation du sol est en lien avec la topographie du territoire marquée par un relief de coteaux et de montagne, et la présence des activités d'élevage.

L'irrigation concerne 7.5 % des surfaces (32 500 Ha) pour un total de 1550 exploitations.

Détail occupation des sols :

- Les surfaces toujours en herbe avec les surfaces d'estives : 219 800 ha
- Maïs : 100 235 Ha principalement localisées dans les zones de plaines.
- Prairies temporaires : 55 335 ha
- Cultures fourragères : 15 387 ha
- Les oléoprotéagineux : 14 229 ha
- Céréales : 11 101 ha (moitié en blé tendre)
- Vignes : 2 500 ha
- Légumes, fleurs, cultures permanentes : 3 941 ha
- Jachères, divers : 8 220 h



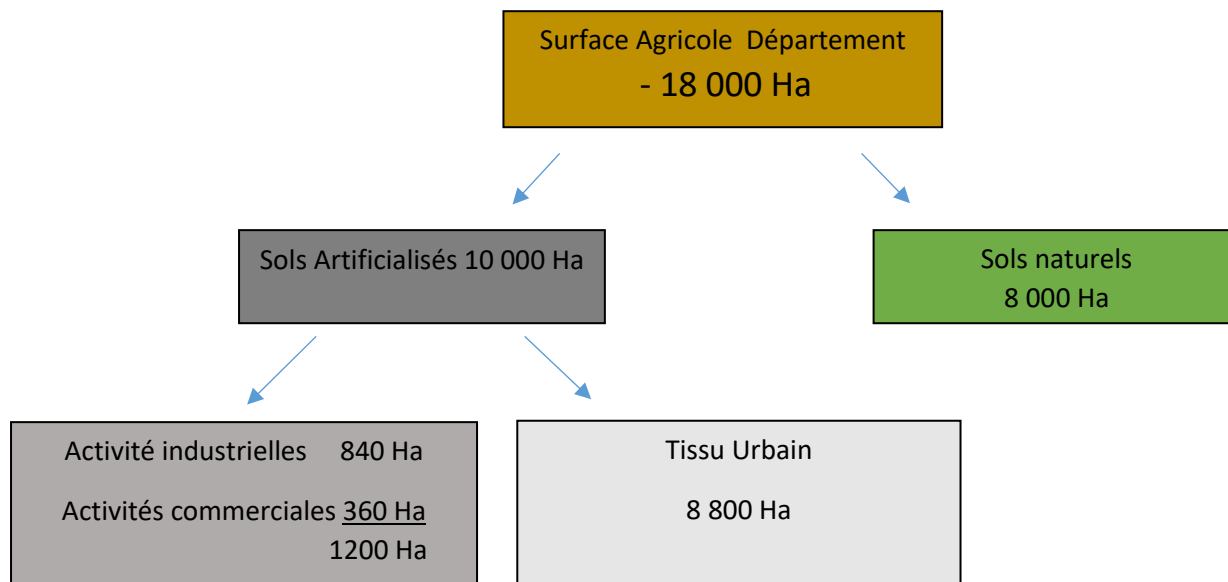
Surface moyenne/ exploitation : 39 Ha

L'artificialisation des sols

Au cours de ces 8 années, l'évolution de l'occupation du sol est nettement accentuée : les sols naturels et artificialisés progressent nettement plus vite que dans le reste de la France.

Le rythme de perte de surface agricole est 2 fois plus élevé en Pyrénées-Atlantiques (- 5%) que dans le reste de l'hexagone (- 2%). En lien direct avec le recul de l'élevage, cette baisse affecte principalement les surfaces en herbe.

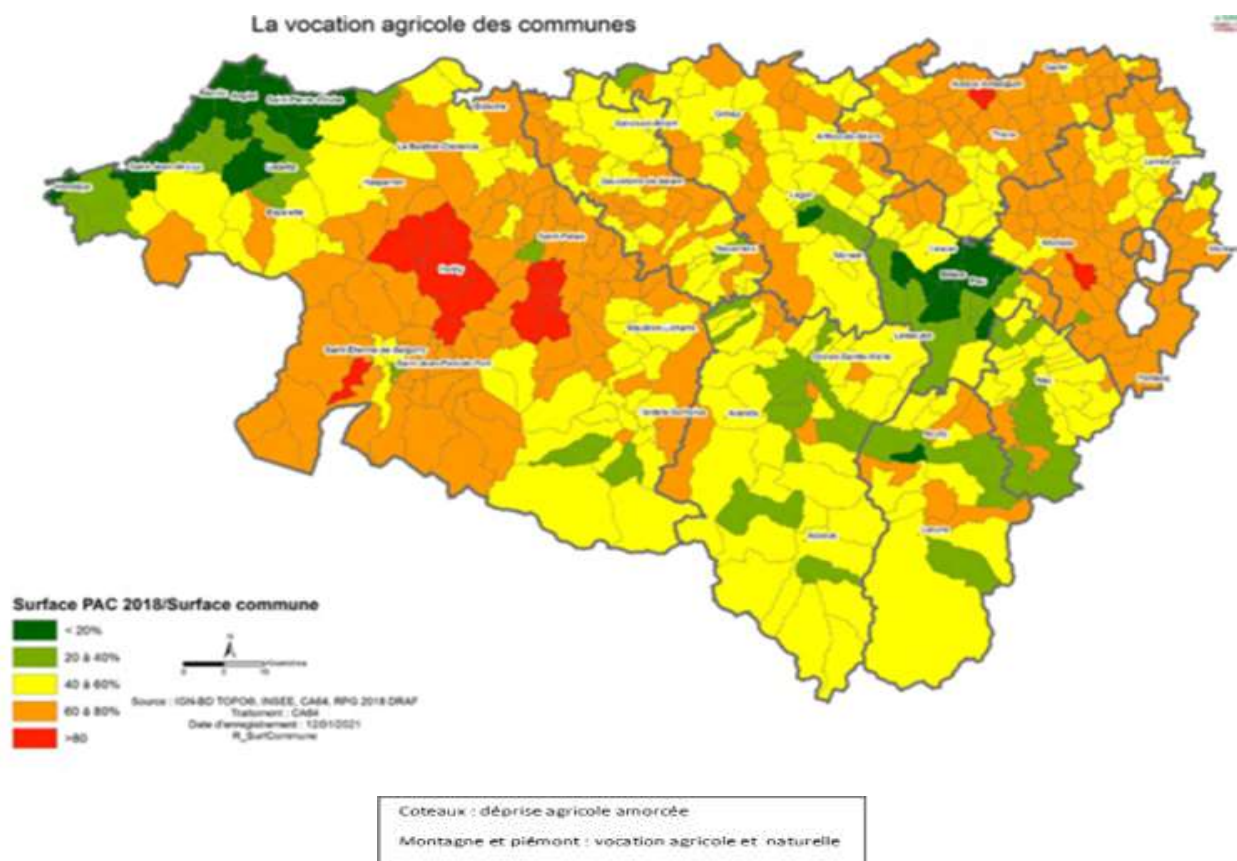
Entre 2006 et 2014



La surface des sols artificialisés progresse de 19 % (11 % sur la France) : 10 000 ha de plus qu'en 2006.

Entre 2000 et 2015, 43 000 nouveaux logements construits en dehors des zones urbaines de 2 000.

Vocation agricole des communes



LES PRODUCTIONS

Production végétale

Surfaces PAC 2018 (ha)	Pays Basque	Béarn	Département 64
Maïs grain & ensilage	14 365	81 870	96 235
Céréales à paille	1 560	9 541	11 101
Oléo protéagineux	1 200	13 029	14 229
Prairies - fourrages	78 107	79 022	157 129
landes - parcours	70 058	53 029	123 087
TOTAL des surfaces PAC	168 000	250 000	418 000

Les surfaces en herbes & estivent dominant

LE MAÏS, la base des productions du département :

C'est la culture la plus fréquemment cultivée dans le département : maïs grain (74%), maïs ensilage (23%), maïs semence (3%)
 Les rendements moyens départementaux en maïs grain sont passés de 20 q/ha en 1950 à 80-90 q/ha actuellement, voir 120 q/ha plaine (plateaux béarnais)

Grâce à un climat propice à cette culture, seulement 25% des surfaces sont irriguées contre plus de la moitié en Aquitaine, mais la surface en maïs tend à diminuer. Du fait de la PAC qui favorise la diversité d'assolement, des contraintes d'irrigation et des marges économiques actuelles, le maïs a été remplacé par d'autres cultures de céréales ou d'oléo-protéagineux.

La VIGNE

La vigne couvre environ 10% de la SAU (2 500 Ha)

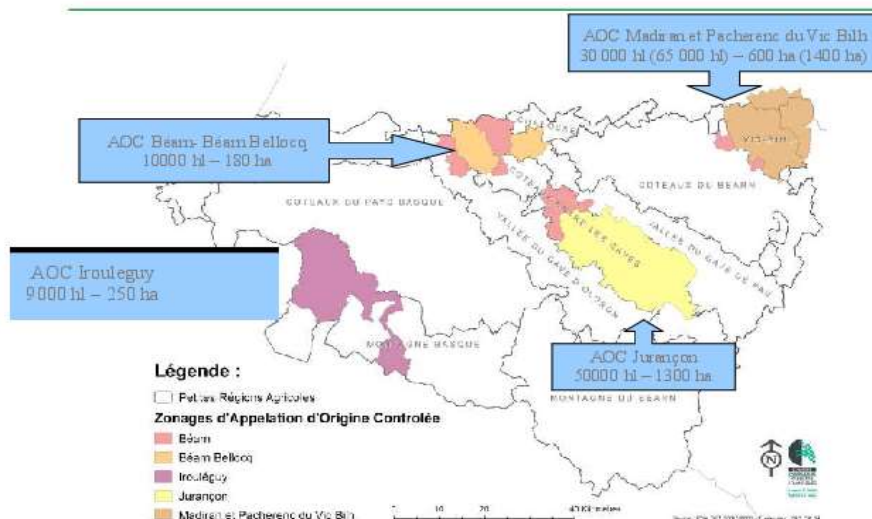
L'essentiel de la production est réalisée sous signe de qualité (95% sous AOC, 3% sous IGP).

Agriculteurs : 501 agriculteurs ont déclaré avoir produit du vin en 2019.

Production : 99 000 hl dont la production de blanc est majoritaire

Cépages patrimoniaux originaux gros manseng, petit manseng et tannat.

Filière viticole



95 % des surfaces sous signe de qualité AOP- IGP

Le KIWI

SAU : 347 Ha dans le 64

50% de la production nationale en Aquitaine.

50% du verger régional se trouve dans les vallées des Gaves et de l'Adour (département des Landes et des Pyrénées-Atlantiques).

380 producteurs du bassin de l'Adour : constante augmentation.

20 000 tonnes de kiwis dont 4 200 tonnes sous SIQO (Label Rouge + IGP Kiwi de l'Adour)

Les coopératives collectent la majeure partie de la récolte, destinée principalement au marché français.

Le PIMENT D'ESPELETTE

278 ha (2020) en AOP : 4,9 M e pieds plantés

199 agriculteurs situés sur 10 communes de la province basque du Labourd

Production : 212 T. sous la forme de poudre, de corde ou de piment entier frais.

Irrigation

	Pyrénées Atlantiques	Béarn	Pays Basque
Surface (Ha)	32 000	30 000	2 000
Irrigants (nbre)	1550	1450	100
Volume autorisés (m3)	50 millions	47 millions	3 millions
Structures collectives (ASA, Syndicats intercommunaux...)	70	58	12

300 retenues collectives ou individuelles, soit 60 millions de m3 stockés qui représentent 0.6 % de la pluviométrie annuelle départementale.

Cette pratique peut se montrer utile voir obligatoire à la contractualisation envers certaines cultures à forte valeur ajoutée :

Maïs doux (1 800 Ha), Maïs semences (4 750 Ha), Haricots verts (370 Ha), Garden peas (gros pois ; 110 Ha)

Production animales

Productions	Ovins lait	Bovins viande	Bovins lait	Porcins	Palmipèdes	Equins
Eleveurs	1 750 85 % en Pays Basque	4 500	673	350 professionnels (total 1093)	430 spécialisés (total 770)	
Cheptel	470 000 brebis	102 000 vaches	45 vaches/ exploit.	187 000 porcs (21 % Nlle Aq.)	4,9 millions	2 000 naissance/ an
Caractéristiques	1er départ. français nbre d'éleveurs, 2 nd en cheptel	Race Blonde d'Aquitaine 97 % du cheptel départemental. 1ère production agricole (CA généré)	165 M litres Difficulté de collecte et du modèle économique.	29 % (41 300T) porcs charcutiers Nlle Aq. IGP Jambon de Bayonne 80 % transformateurs sur territoire.	2 nd producteur national	1 ^{er} rang national cheptel juments lourdes et naissances ânes et chevaux de trait

Les OVINS LAIT

Plus de 90% des exploitations ovines laitières du département sont localisées en zone de montagne et de haute montagne.

Caractéristiques principales : Exploitations familiales de taille modeste : 36ha SAU pour 280 brebis (en moyenne). 75% des exploitations ovines laitières élèvent également des vaches allaitantes de race Blonde d'Aquitaine. La transhumance estivale à laquelle ont recours plus de 65% des troupeaux est une autre caractéristique forte de la filière lait de brebis des Pyrénées Atlantiques.

Les BOVINS VIANDES (race Blonde d'Aquitaine)

En 2017, le cheptel de vaches allaitantes des Pyrénées-Atlantiques représente 42 % du cheptel aquitain.

Cette production est décisive pour l'économie des zones à handicap naturel (zones de coteaux et montagne) et pour l'entretien des espaces pastoraux, avec une forte proportion d'élevages transhumants.

Les BOVINS LAIT

Cette filière est en phase de restructuration

En une vingtaine d'années, le nombre d'éleveurs a été divisé par quatre et le nombre de vaches laitières par deux. Le prix du lait, pas à la hauteur, y est d'ailleurs pour beaucoup.

PORCINS

La filière bénéficie de 2 IGP :

- l'IGP Jambon de Bayonne qui en 2018 a fêté ses 20 ans,
- l'IGP Porc du Sud-Ouest, obtenue en 2013 et dont l'objectif est de valoriser la viande fraîche des carcasses utilisées pour l'IGP Jambon de Bayonne.

L'abattage se concentre autour de deux opérateurs dont un est situé dans le département et traite 62 % des volumes du bassin de production aquitain. 80 % des jambons de Bayonne sont transformés dans le département.

VOLAILLES ET PALMIPÈDES

Canards gras

25 500 tonnes de viande de canard produites, dont 2 700 de foie gras, le département des PA second producteur national de palmipèdes gras derrière les Landes.

Volailles

238 exploitations

7000 tonnes de viande de volailles de chair

Les poulets labels constituent l'élevage dominant

EQUINS

2 000 naissances / an (15% national)

Ce cheptel départemental se valorise à travers deux schémas :

- Un marché de vente de reproducteurs, essentiellement porté par des éleveurs souvent à titre secondaire qui valorisent une génétique de grande qualité en commercialisant leurs produits comme améliorateurs génétiques parfois même dans les berceaux des races Comtoise et Bretonne.
- La valorisation bouchère, qui concerne l'immense majorité des éleveurs, avec une production plus extensive.

Les OVINS VIANDE

La filière ovine laitière des Pyrénées Atlantiques produit chaque année près de 350 000 agneaux de lait. Ces agneaux sont collectés par 5 organisations de producteurs et 6 négociants privés. Label Rouge IGP Agneau de lait des Pyrénées.

Les exploitations ovins viande sont plus disséminées sur le territoire départemental. Les exploitations de polyculture élevage développent le plus souvent des ateliers secondaires ovins viande de race Berrichon du Cher, Romane ou encore Mouton Charollais pour la production d'agneaux lourds de 19 à 22 kg carcasse.

APICULTURE

490 ruches pour environ 20 000 colonies déclarées.

Filière en croissance.

Diversité du territoire permet la production d'une très large gamme de miel de qualité.

PISCICULTURES

32 piscicultures réparties sur le territoire.

2 500T de production

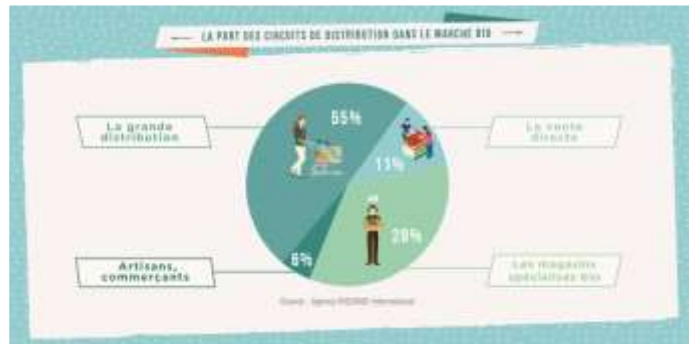
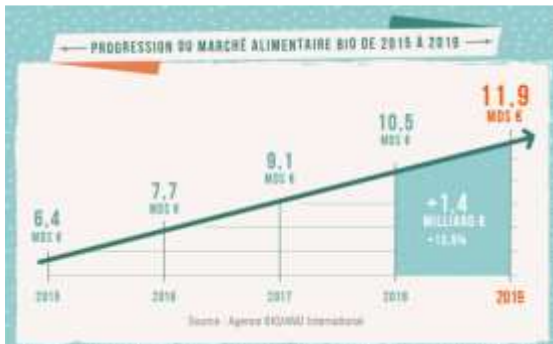
5 sites d'alevinages stratégiques

5 ateliers de transformation

L'agriculture Biologique

La Bio en France :

Consommation



(Source Agence bio2019)

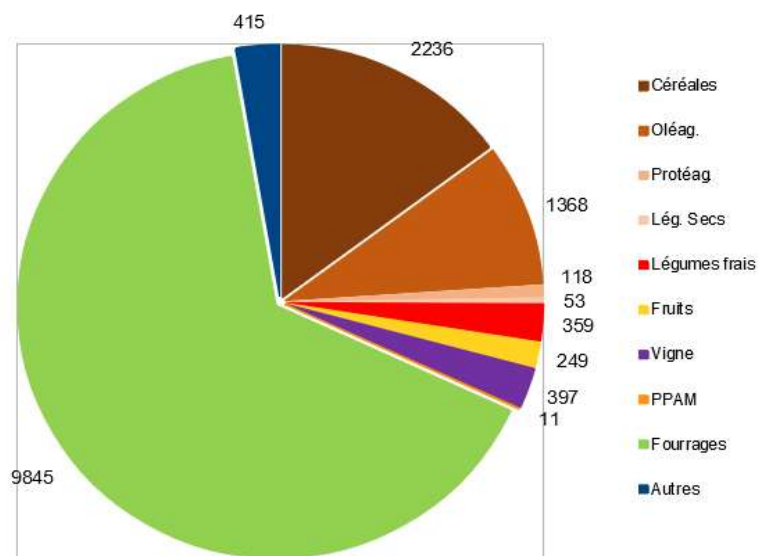
6,1% des achats alimentaires des ménages (5% en 2018)
 Progression de la distribution, surtout grandes surfaces.

En Pyrénées Atlantiques :

SAU : 15 000 Ha soit 4,4 % de la SAU total

Exploitations : 649 soit 6 % des exploitations

Nature des surfaces dans le 64 en 2019



(Source Agence bio2019)

2/3 des surfaces bio sont des surfaces fourragères (+ 6% de surfaces en 2019/2018)

(2% brebis laitières bio, 1 % Bovins Viande bio)

1/4 en COP (Céréales, Oléagineux, Protéagineux)

Légumes frais, repli de 6% des surfaces entre 2019 et 2018

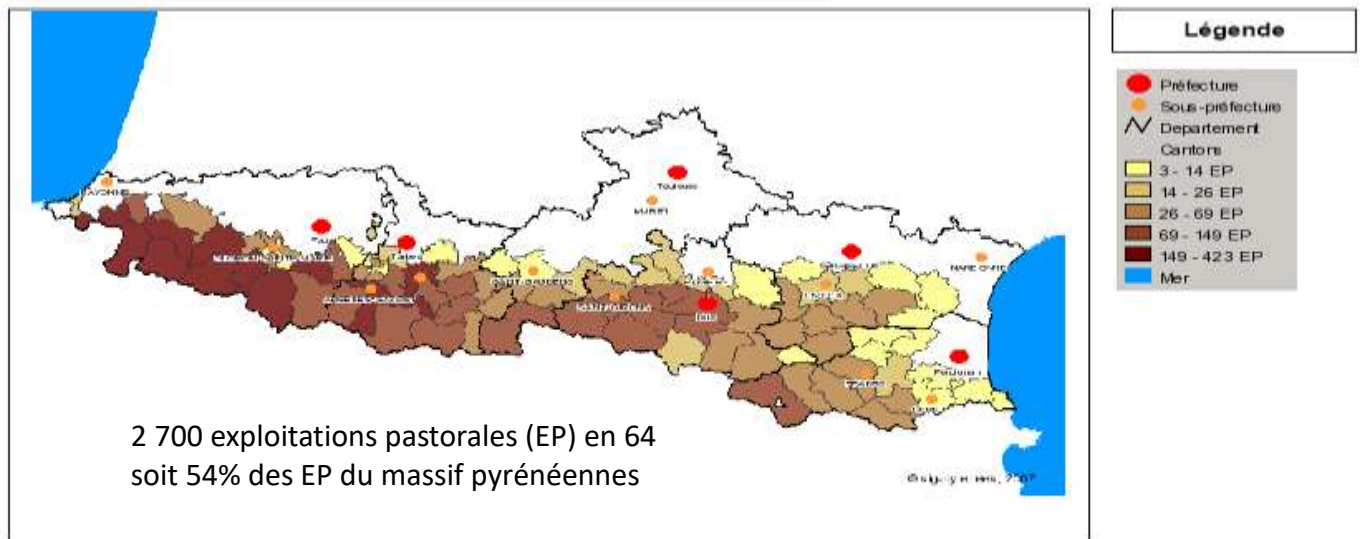
Le pastoralisme

123 000 Ha gérés par 114 structures gestionnaires de pacages collectifs.

L'importance de la transhumance pour les exploitations agricoles de la ZM du 64

nombre d'exploitations pastorales

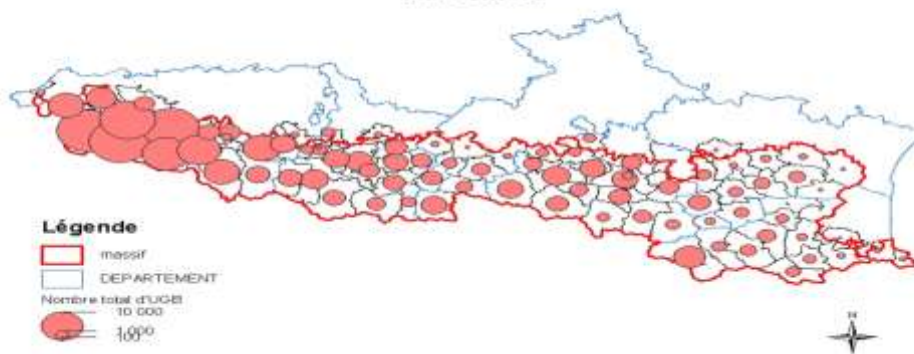
SIG PYRÉNÉES



Sources : Etude DRAF Midi-Pyrénées, CA 09 et SUAIAP à partir du RGA 2000 - IGN G6FLA - ETD Pays - <http://www.sig-pyrenees.net>

41 % des UGB transhumants du massif

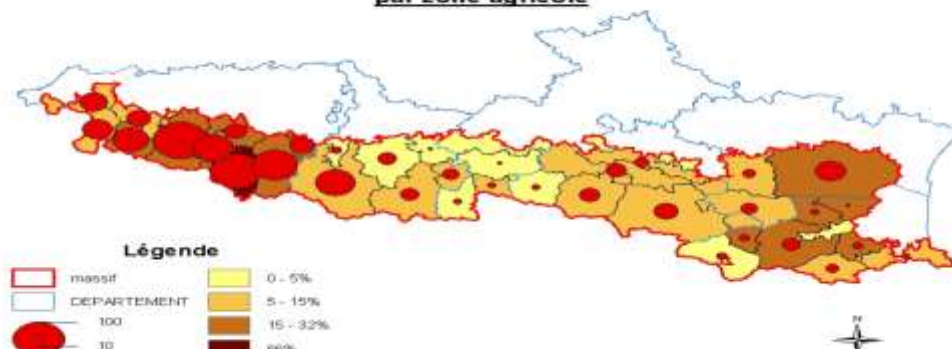
Nombre total d'UGB possédés par des exploitations pastorales par canton



	Pyrénées-Atlantiques	% Massif
Ovins	302 890	59%
Bovins	30 170	28%
Équins	5 179	50%
Caprins	2 373	29%
UGB	87 300	41%

Une particularité des PA : la transformation fromagère en estive

Proportion et nombre d'exploitations pastorales transformant à la ferme, par zone agricole



LES EXPLOITATIONS AGRICOLES

L'activité agricole

Structure de l'emploi total par grand secteur d'activité en 2018 (provisoire)

	Charente	Charente-Maritime	Corrèze	Creuse	Dordogne	Gironde	Landes	Lot-et-Garonne	Pyrénées-Atlantiques	Deux-Sèvres	Vienne	Haute-Vienne	Nouvelle-Aquitaine	France métrop.
Agriculture (en %)	6,0	5,9	4,8	11,5	5,1	3,6	4,6	6,5	3,6	5,4	3,1	3,4	4,5	2,3
Industrie (en %)	17,4	9,7	14,0	10,0	12,5	9,1	14,1	11,9	12,2	15,1	13,1	12,5	11,8	11,8
Construction (en %)	6,6	7,2	6,5	5,6	8,1	6,5	7,2	6,4	7,0	6,0	6,1	5,7	6,7	6,0
Tertiaire marchand (en %)	39,6	44,0	40,4	32,4	39,9	49,6	40,2	42,9	45,1	45,9	41,2	40,8	44,4	49,4
Tertiaire non marchand (en %)	30,5	33,2	34,4	40,5	34,4	31,1	33,9	32,3	32,0	27,7	36,5	37,6	32,7	30,5

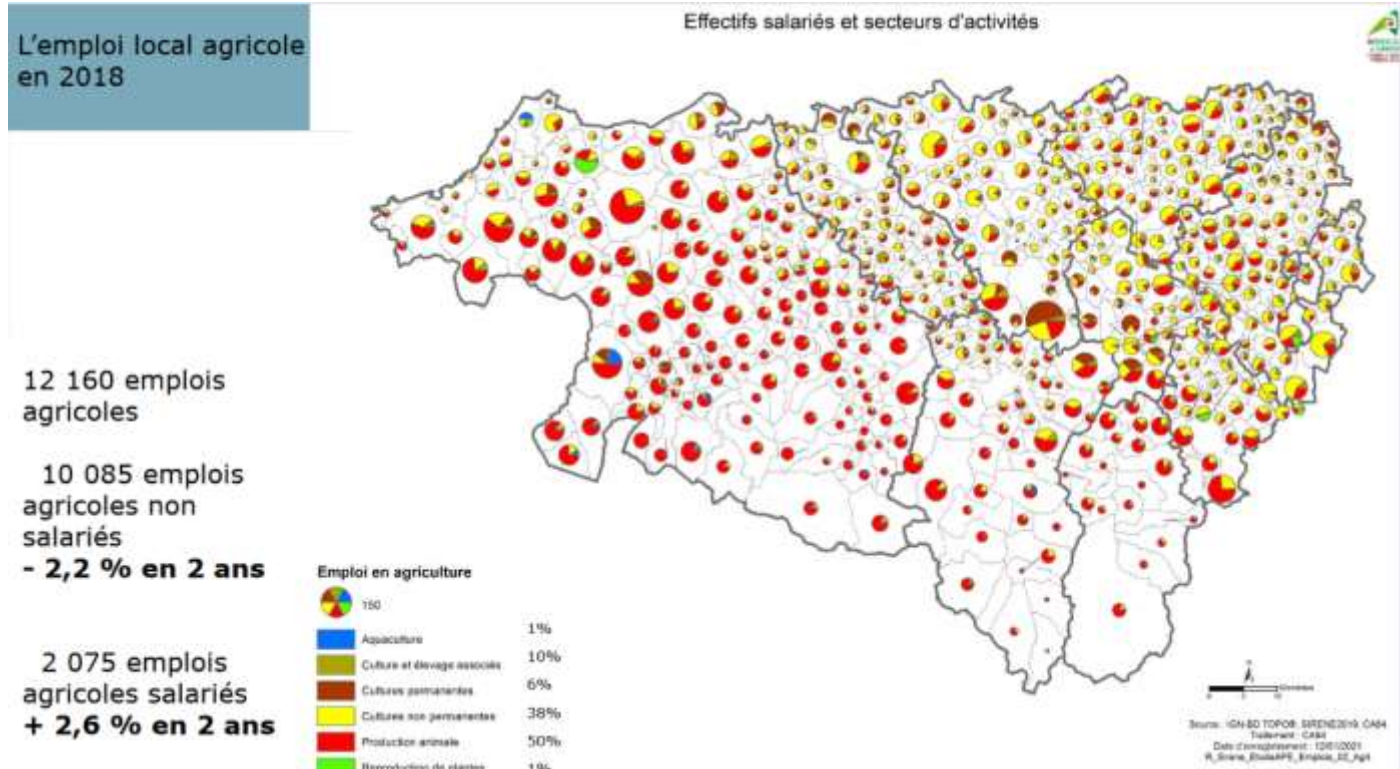
Source : Insee - Estimations d'emploi au lieu de travail 2018

Un secteur d'activité au même niveau que la Gironde, mais légèrement en retrait en nouvelle Aquitaine.

Les actifs dans les exploitations agricoles par département en 2018 (données définitives)

Unités : UTA ⁽¹⁾ , %		Charente	Charente-Maritime	Corrèze	Creuse	Dordogne	Gironde	Landes	Lot-et-Garonne	Pyrénées-Atlantiques	Deux-Sèvres	Vienne	Haute-Vienne	Nouvelle-Aquitaine	France ⁽⁴⁾
Chefs d'exploitations et coexploitants ⁽²⁾	Nombre d'UTA	4 615	5 207	4 037	4 075	5 627	6 636	3 744	4 821	8 744	5 774	4 045	3 878	61 203	396 274
	Évolution (%) ⁽³⁾	-1,9	-2,1	-1,8	-1,7	-1,9	-2,4	-2,5	-2,6	-1,3	-1,4	-1,9	-1,5	-1,9	-1,5
Conjoints et autres actifs non salariés	Nombre d'UTA	329	477	852	400	792	723	477	668	1 341	347	190	349	6 945	39 788
	Évolution (%) ⁽³⁾	-9,1	-8,3	-5,6	-8,7	-8,5	-7,6	-7,6	-7,2	-7,0	-8,6	-9,6	-9,5	-7,7	-7,6
Emploi agricole non-salarié ⁽²⁾	Nombre d'UTA	4 944	5 684	4 889	4 475	6 419	7 359	4 221	5 489	10 085	6 121	4 235	4 227	68 148	436 062
	Évolution (%) ⁽³⁾	-2,6	-2,8	-2,6	-2,5	-3,0	-3,0	-3,2	-3,3	-2,2	-2,0	-2,4	-2,5	-2,7	-2,2
Salariés permanents ⁽²⁾	Nombre d'UTA	2 289	2 351	395	n.s.	1 916	13 429	1 497	1 696	950	1 733	936	n.s.	28 163	141 567
	Évolution (%) ⁽³⁾	1,3	1,3	-2,1	n.s.	-0,9	-0,4	0,7	-0,1	0,8	1,9	-0,2	n.s.	0,0	0,1
Salariés saisonniers, ETA, CUMA	Nombre d'UTA	1 410	2 009	677	n.s.	1 847	7 007	1 588	3 683	1 125	1 548	553	n.s.	22 009	112 179
	Évolution (%) ⁽³⁾	4,2	3,8	1,9	n.s.	1,7	3,2	7,0	2,8	4,5	4,2	-1,3	n.s.	3,3	2,7
Emploi agricole salarié ⁽²⁾	Nombre d'UTA	3 699	4 360	1 072	510	3 763	20 436	3 085	5 381	2 075	3 281	1 489	1 021	50 172	253 746
	Évolution (%) ⁽³⁾	2,3	2,4	0,3	-0,6	0,3	0,7	3,5	1,8	2,6	2,9	-0,6	0,6	1,3	1,2
Total actifs agricoles	Nombre d'UTA	8 643	10 044	5 961	4 985	10 182	27 795	7 306	10 870	12 160	9 402	5 724	5 248	118 320	689 808
	Évolution (%) ⁽³⁾	-0,8	-0,8	-2,1	-2,3	-1,9	-0,4	-0,8	-1,0	-1,5	-0,5	-1,9	-1,9	-1,1	-1,1

Sources : Agreste Bilan annuel de l'emploi agricole (BAEA) - résultats 2018, RA2010



Recul de la profession agricole accentuée ces dernières et prochaines années.
2nd département de la Nouvelle Région aquitaine en termes de main d'œuvre.

	Pyrénées Atlantiques	Béarn	Pays Basque
Déclarant PAC	9 600	6 075	3 525

France

Perte de 100 000 exploitations entre 2010 et 2020 (20%) pour atteindre 389 000.

L'élevage le plus touché (-31 %).

SAU demeure la même, moyenne exploitation augmente : 69 Ha/ exploitation.

Augmentation des exploitations d'élevage.

Région

Perte de 20 000 exploitations entre 2021 et 2020 (- 23 %) pour atteindre 64 100.

SAU conservé à hauteur de 3, 9 Millions d'Ha ; moyenne exploitation augmente 60 Ha (47 Ha en 2010)

28 % des agriculteurs ont un âge supérieur à 60 ans

Perte de 12 % des emplois agricoles (111 500) avec main d'œuvre familial remplacée par des salariés.

Département

Perte de 2 100 exploitations sur les 10 dernières années (9 800 en 2021)

L'élevage est le plus touché : perte de la moitié des élevages de bovin lait, recul des élevages porcins de 14 % et l'aviculture voit ses micro-exploitations chuter de 76 %.

A contrario, accroissement des exploitations à spécialisation végétale (maraichage + 63%)

Main d'œuvre familial

La main d'œuvre familiale a diminué de 27 % entre 2000 et 2010, mais moins marquée que dans les autres départements d'Aquitaine (32 %).

En 2020, 87 % du volume de travail est familial (75 % réalisé par le chef d'exploitation) et l'emploi permanent des aidants familiaux est en baisse (il passe de 18 % à 12 % en dix ans.): les Pyrénées-Atlantiques font ainsi partie des 10 départements français où la part du travail familial est la plus importante mais aujourd'hui l'exploitant travaille seul.

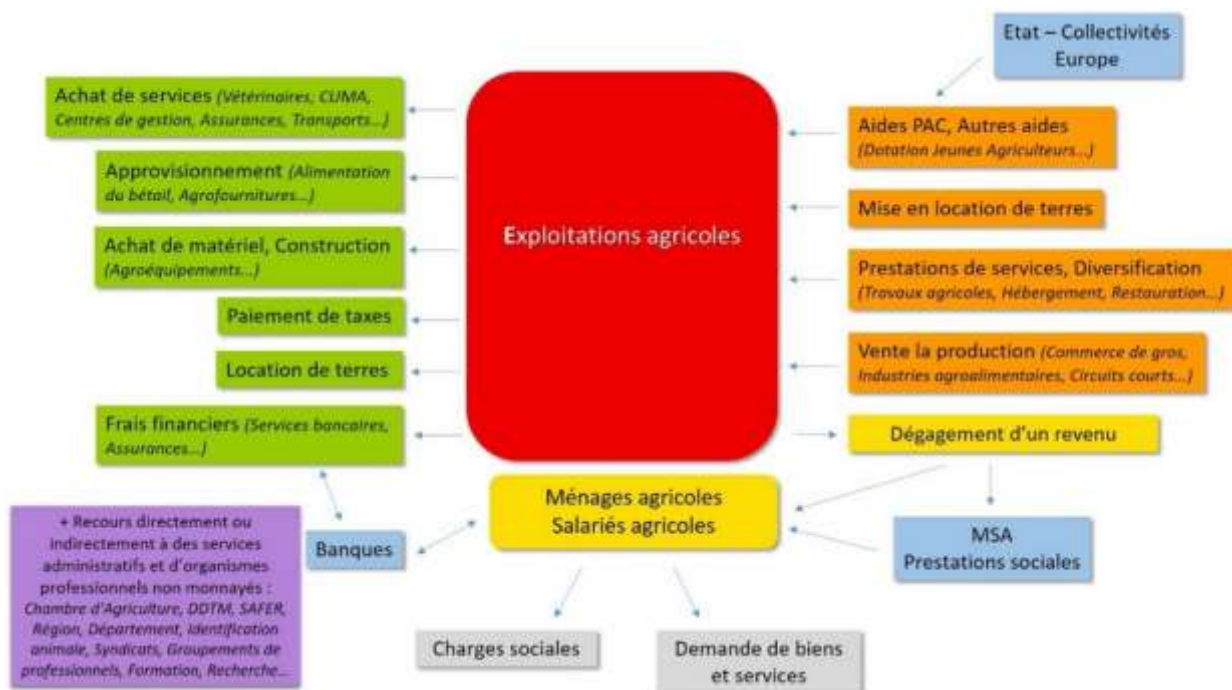
4,4 % des exploitations emploient 1 000 salariés permanents. Le nombre de salariés permanents a baissé de 14 % entre 2000 et 2010 , d'où un recours accru aux entreprises agricoles (ETA et CUMA) qui effectuent 7 % du volume de travail non familial. 3266 exploitations emploient des saisonniers, 7453 font appels aux ETA et 1446 aux CUMA.

27,7 % des chefs d'exploitation sont des femmes (3256 personnes) dans les Pyrénées-Atlantiques. Les femmes représentent 47,3 % des co-exploitants.

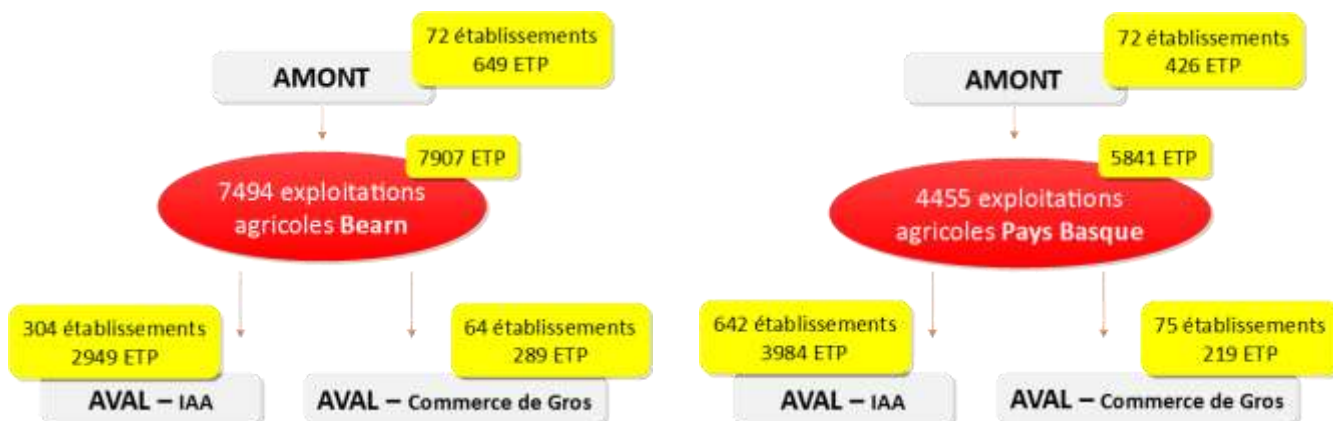
Plus d'un quart des exploitants sont âgés de plus de 60 ans (26 %) – Gironde et Landes dépassent 30 %

La sphère agricole

L'économie liée à l'agriculture ne se limite pas aux exploitations, elle touche également les secteurs secondaires et tertiaires.



La production agricole est en lien étroit avec des entreprises amont et aval. On considère par exemple qu'en moyenne, une exploitation d'élevage génère 5 à 7 ETP amont/aval.



Nombre des entreprises amont aval sur le Béarn et le Pays Basque (Insee 2013)

L'installation : une forte dynamique

Au niveau national :

Seulement 1 agriculteur sur 5 à moins de 40 ans : en 2010, on comptabilise près de 117 000 jeunes agriculteurs soit 19 % des exploitants en France métropolitaine.

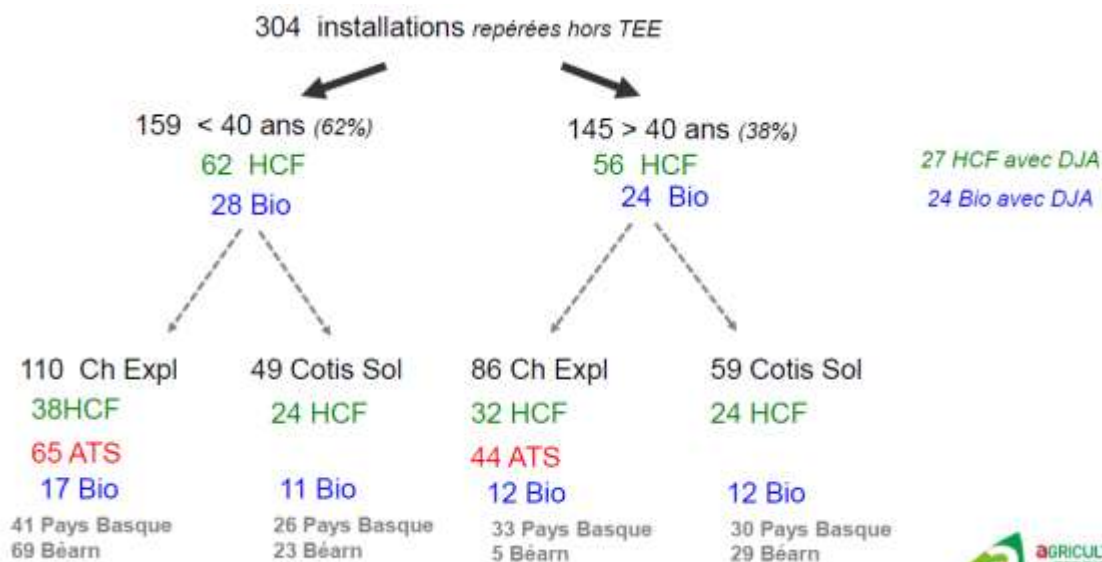
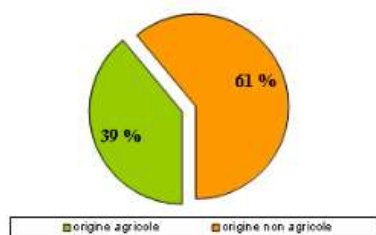
9 533 jeunes installés (moins de 40 ans) en 2017 (- 30 % par rapport à 1997)

Au niveau départemental :

Département classé sur le podium des plus entreprenants en termes d'installation (Aveyron et Maine et Loire)

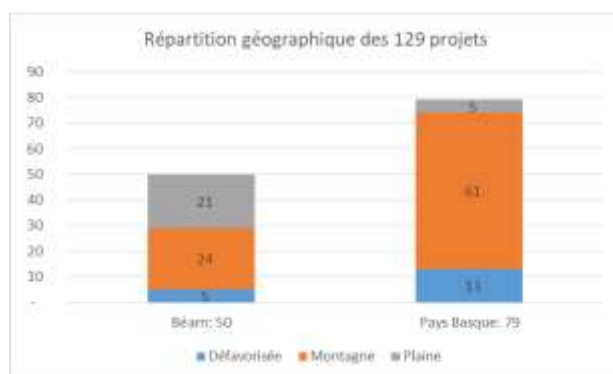
En 2020 : 406 porteurs de projet se sont présentés au PAIT (Point d'accueil Installation Transmission)

Filles ou fils d'agriculteur ?



(Bio 17 % ; HCF 38 %)

En 2020, DJA / 129 projets d'installations validés



Une majorité des dossiers en montagne (66%) avec une SAU moyenne de 46,2 Ha.

Principales productions : Prédominance Productions animales : Ovins lait (37 %), bovins viande (15%),
Productions végétales : maraichage, viticulture, piment d'Espelette (4 %)

Commercialisation : en filière courte : 15 %

en filière longue : 85 % avec une mixité pour 15 % d'entre eux.



Agriculture Biologique : 19 % des installations (24 installations dont 10 HCF)
 Hors cadre Familial : 21 % des projets (27 installations dont 10 en Agriculture Bio)

Le taux de continuité d'activité après 5 ans d'installations se situe aux alentours de 85 %.
 Il monte à 87,5 % pour les jeunes installés (DJA) et même 99 % quand réalisé par l'accompagnement d'une structure.
 Il tombe à 68.7 % pour les installés de plus de 40 ans (en sachant que les départs à la retraite sont inclus dans les arrêts).

RESULTATS ECONOMIQUES

Valeur de la production agricole en 2019														
Unité : million d'euros	Charente	Charente-Maritime	Corrèze	Creuse	Dordogne	Gironde	Landes	Lot-et-Garonne	Pyrénées-Atlantiques	Deux-Sèvres	Vienne	Haute-Vienne	Nouvelle-Aquitaine	% dans la France
Produits végétaux (bruts et transformés)	860,3	1 070,7	126,6	123,3	492,5	2 135,7	397,7	739,1	305,8	409,2	480,1	154,6	7 296	17
dont céréales	135,1	251,4	8,0	25,5	48,4	40,4	151,9	108,8	121,2	185,3	252,2	29,2	1 357	13
oléagineux	33,1	45,9	0,3	2,2	10,5	5,2	10,2	34,8	11,8	44,5	61,8	2,6	263	15
produits maraîchers et horticoles	55,5	66,6	8,7	2,9	66,2	215,0	135,2	146,3	32,3	20,6	22,8	4,5	777	13
fruits	7,3	23,6	37,3	1,5	141,3	24,8	14,4	321,4	13,0	49,3	29,2	10,2	673	23
vins	569,2	628,1	0,1	0,0	148,9	1 818,5	42,4	88,4	27,1	2,0	4,5	0,0	3 329	28
Produits animaux (bruts et transformés)	142,2	113,8	189,3	241,4	239,7	47,7	290,8	115,5	507,7	618,5	184,5	241,1	2 932	11
dont gros bovins et veaux	55,5	33,0	142,4	198,2	87,9	14,2	18,7	24,1	125,9	150,5	44,2	171,5	1 066	15
porcins, ovins, caprins	26,9	4,6	18,5	19,2	32,6	4,8	15,2	16,1	108,8	71,3	44,8	36,3	399	10
volailles et œufs	6,5	19,6	9,2	4,0	60,4	12,5	212,3	45,5	113,0	176,8	7,4	6,0	673	15
laits et produits laitiers	46,8	47,5	16,5	17,7	55,6	10,9	15,3	24,1	152,1	192,5	78,3	24,6	682	7
Production totale au prix de base (y c. subventions) *	1 084	1 289	356	414	808	2 284	741	938	905	1 157	771	444	11 191	15

Source : Agreste - Comptes de l'agriculture provisoires

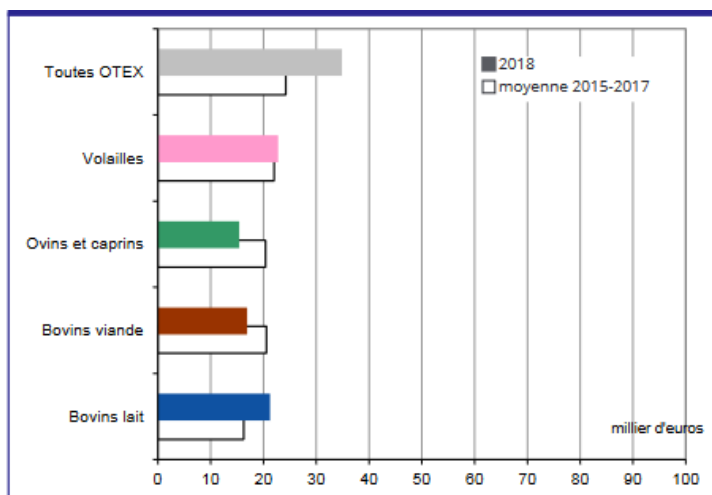
* production totale au prix de base = produits végétaux + produits animaux + services + subventions sur les produits

Valeur de la production agricole du 64: **905 millions d'€**, soit 8 % de la production de la Nouvelle Aquitaine.

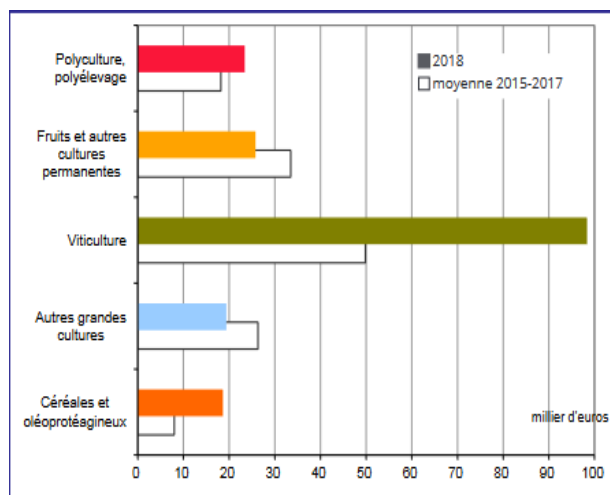
Productions Animales : 76 % (+ 4% qu'en 2018)

Productions végétales : 34 % (-7% qu'en 2018)

RCAI (Résultat Courant Avant Impôts) par UTANS (Unité de Travail Annuelle Non-Salariés)



Source : Agreste - Réseau d'Information Comptable Agricole (RICA)



Source : Agreste - Réseau d'Information Comptable Agricole (RICA)

(OTEX : Orientation Technico-économique des Exploitations)

Beaucoup de productions avoisinent le SMIC, entretenues par les primes PAC.

Recul du revenu dans les productions animales Bovins viandes et ovins (surtout viandes).

Le revenu des ménages des exploitants agricoles

Le département des Pyrénées-Atlantiques compte 7 200 ménages déclarant un revenu agricole, soit 4 % des ménages d'actifs de moins de 66 ans. En 2017, leur revenu disponible médian est de 36 370 euros.

Le niveau de vie des personnes des ménages agricoles est inférieur à celui des personnes des ménages actifs et la pauvreté monétaire est beaucoup plus fréquente.

La précarité des retraites : Les agriculteurs préservent les aides de la PAC en zone de montagne, notamment, car la retraite serait trop maigre pour eux. La revalorisation des retraites conduite sous ce gouvernement se met en place progressivement. On observera ses effets.

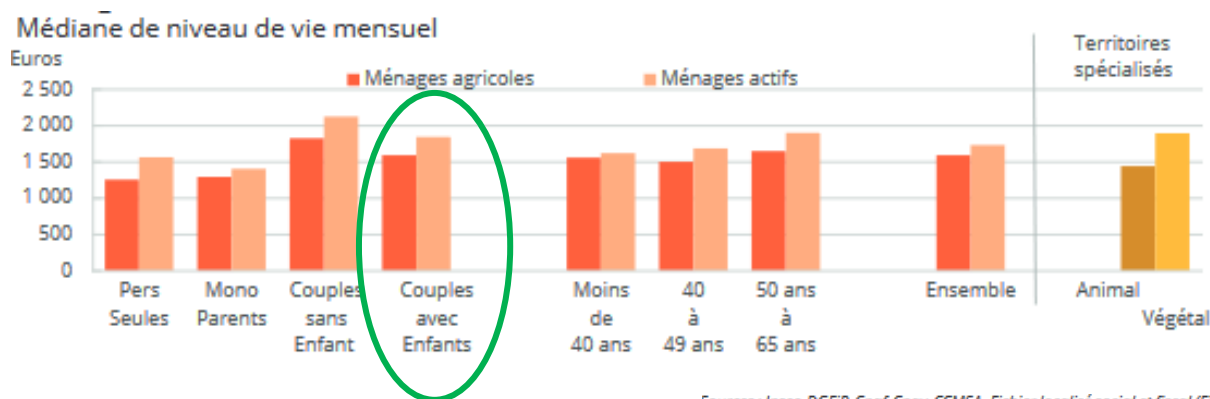
Caractéristiques des ménages agricoles



Sources : Insee-DGFIP-Cnaf-Cnav-CCMSA, Fichier localisé social et fiscal (Filosofi) 2017

58 % des ménages agricoles ont plus de 50 ans, et la catégorie des couples avec enfants représentent plus de 50 % des ménages agricoles.

Médiane de niveau de vie mensuel

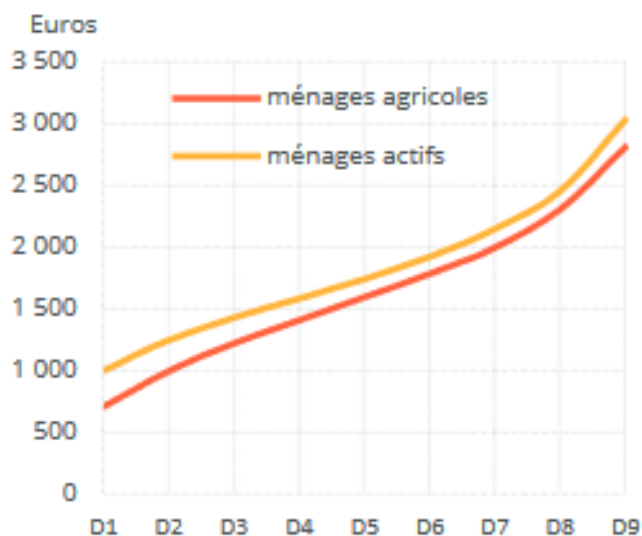


Sources : Insee-DGFIP-Cnaf-Cnav-CCMSA, Fichier localisé social et fiscal (Filosofi) 2017

Un revenu moyen de 1 500 €/mois/personnes cachant de fortes disparités de niveau de vie

Des inégalités de niveau de vie

Déciles de niveau de vie mensuels agricoles



Sources : Insee-DGFIP-Cnaf-Cnav-CCMSA, Fichier localisé social et fiscal (Filosofi) 2017

	nombre de foyers bénéficiaires du RSA
déc-18	158
déc-19	198
déc-20	192
juin-21	199

Sources : Insee-DGFIP-Cnaf-Cnav-CCMSA, Fichier localisé social et fiscal (Filosofi) 2017

20 % des ménages agricoles ont un niveau de vie inférieur à 990 € / mois
Le revenu disponible des 10 % les plus aisés est 4,0 fois supérieur à celui des 10 % les plus modestes

COMMERCIALISATION

En France, en 2019, l'agriculture et les industries agroalimentaires (IAA) constituent le 3e excédent commercial du pays, à 7.8 milliards d'euros.

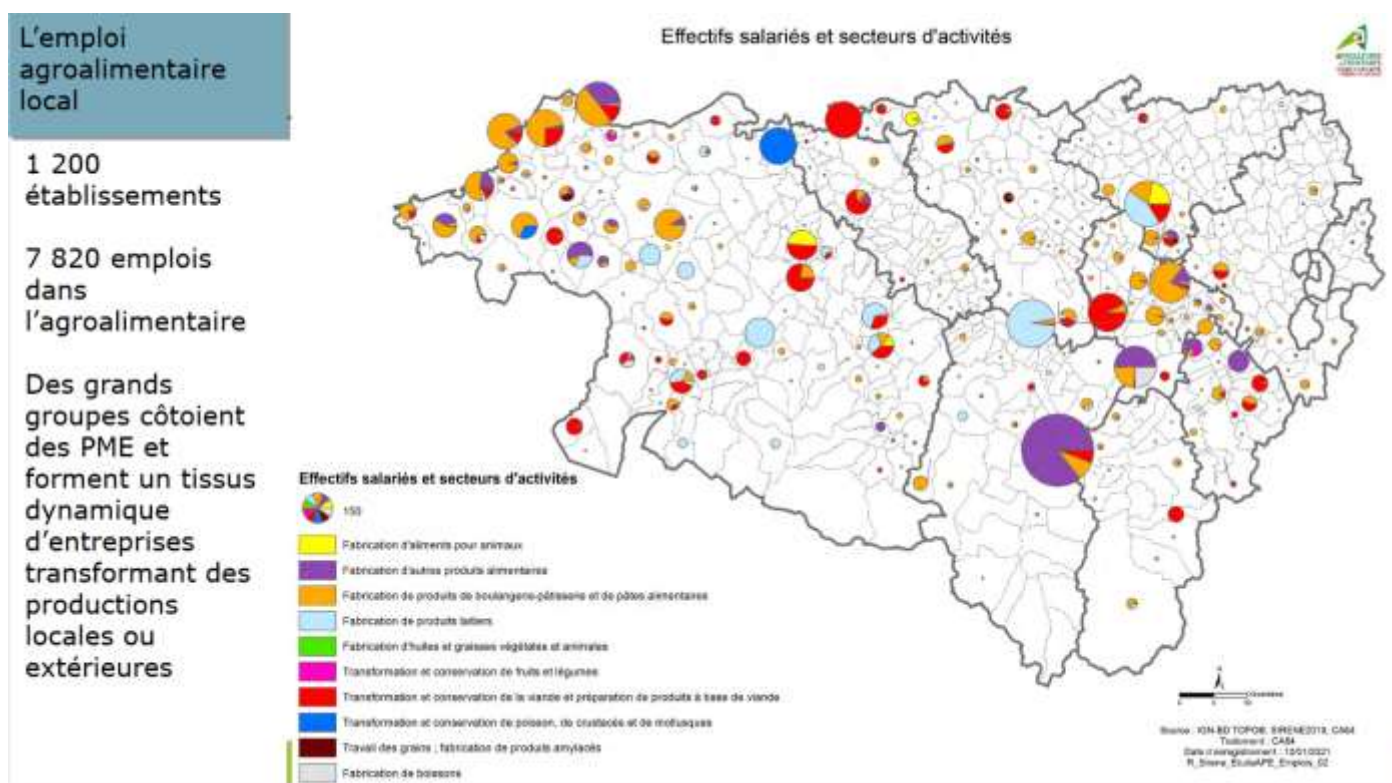
Avec 5% des parts de marché dans le commerce mondial, la France est aujourd'hui le 6e exportateur agroalimentaire mondial.

L'excédent commercial est porté principalement par les vins et spiritueux, les produits laitiers, les céréales, et les viandes.

Avec près de 430 000 salariés, les industries agroalimentaires aussi sont le premier employeur industriel français, alors que l'agriculture comptait 700 000 actifs en 2017. (Source Ministère de l'Europe et des Affaires Étrangères).

Dans le Département

Exportation 315 M d'€ (4eme de la Région Nouvelle Aquitaine) (Source : Douanes - Base BEATRICE - Séries Chronos 2017)



Les flux commerciaux

Domination des Filières longues

Maïs : Quatre coopératives assurent 80 % de la collecte et la commercialisation du maïs consommation.

Fromages de brebis : La filière compte aujourd'hui plus de 1 350 livreurs de lait en laiteries (60 Millions de litres de lait ; 11 000 T de fromage pur brebis ou en fromages mixtes brebis-vache ou brebis-chèvre.) et près de 400 fromagers fermiers (12 Millions de litres de lait pour presque 2 tonnes de fromages). La production est valorisée en AOP Ossau-Iraty ou sous diverses marques de dimension locale ou nationale. La tomme de brebis type Ossau-Iraty est affinée directement sur les exploitations ou dans les caves d'affinage sous statut coopératif ou privé du département

Bovins viandes : La commercialisation s'effectue par 3 organisations de producteurs reconnues qui traitent environ 50 % des ventes (ELVEA64, Euralis Bovins, Groupement bovin de Lur Berri), ainsi que par une soixantaine d'acheteurs indépendants. Une partie de la production est commercialisée sous signes de qualité : Label Rouge, CCP, Agriculture Biologique.

Bovins lait : La commercialisation du lait s'effectue majoritairement auprès de laiteries coopératives ou privées de renommée nationale ou internationale : Sodial, Savencia, Danone, Berria...
L'autre mode de commercialisation est la vente directe et la transformation à la ferme.

Porcins : L'abattage se concentre autour de deux opérateurs dont un est situé dans le département et traite 62 % des volumes du bassin de production aquitain. 80 % des jambons de Bayonne sont transformés dans le département.

Palmipèdes gras : 85 % de la production de palmipèdes sont contractualisés avec une entreprise et 15 % sont en vente directe.

Volailles : Plus de 90 % des volailles sont commercialisées via le réseau industriel.

Ancrage des circuits courts

1 700 exploitations (15%) valorisent leur production en circuits courts dont 30 % en transformation de lait (fromage).

Les ventes à la ferme, sur les marchés ou à un commerçant détaillant représentent 80 % des volumes vendus en circuits courts, dont 43 % en vente directe sur l'exploitation.

	Total	Béarn	Pays basque
Marché de plein vent	74	45	29
Magasins collectifs	63	31	32
AMAP	66	34	32

Les produits sous signe de qualité

AOP : Ossau Iraty, Kintoa (jambon + viande fraîche); Piments d'Espelette, Irouleguy, Madiran, Pacherenc Vic Bilh, Jurançon, Béarn.

IGP : Agneau de lait des Pyrénées, Canards à foie gras du Sud-Ouest, Jambon de Bayonne, Volailles de Gascogne Sels de Salies de Béarn, Kiwi de l'Adour, Porc du Sud-Ouest, Tomme des Pyrénées, Volailles des Landes, Volailles du Béarn, Comté Tolosan ,

Label Rouge : Bœuf Blond d'Aquitaine, Bœuf Majesté Blonde d'Aquitaine, Bœuf excellence, Bœuf de Chalosse, Veau fermier sous la mère ; Amatik Agneau lait fermier ,

Marques privées locales : Idoki, Fermiers du Béarn, marque d'estive...

La consommation

Répartition des dépenses alimentaires par forme de vente (en millions d'€ et %)		
Hypermarché/Supermarché	503 M€	62,0%
Commerce de moins de 300m ²	147 M€	18,1%
Hard Discount	68 M€	8,4%
Commerce non sédentaire	38 M€	4,7%
Drive alimentaire	18 M€	2,2%
Autres Grandes Surfaces	16 M€	2,0%
Vente directe producteur	14 M€	1,7%
Vente à distance	4 M€	0,5%
Autres formes de vente	4 M€	0,5%

(Etude de la consommation de produits alimentaires locaux au Pays Basque – Juin 2016)

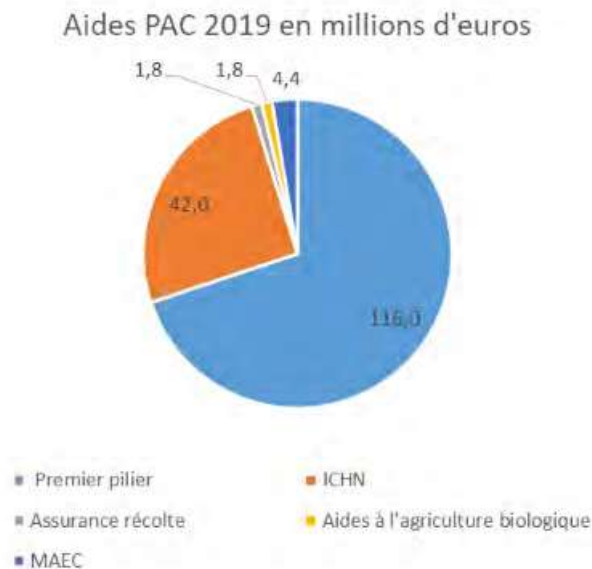
Les grandes surfaces alimentaires sont les lieux d'achat de produits alimentaires très majoritairement fréquentés (conformément à la moyenne nationale)

Une très grande part des consommateurs n'achète des produits alimentaires que « très rarement » ou « jamais » dans les magasins de produits biologiques (81%), auprès des producteurs locaux (75%) ou dans le réseau AMAP (94%)

SOUTIEN A L'AGRICULTURE

PAC

Les aides PAC en Pyrénées Atlantiques : 166 millions dont 28,5 millions d'€ d'aides couplées
25% de l'ICHN (prime à l'herbe) Nouvelle Aquitaine
11,6 % des aides premier pilier Nouvelle Aquitaine
11 % des MAEC nouvelle Aquitaine



Département

De manière volontaire, le Département des Pyrénées-Atlantiques perpétue son soutien et sa solidarité au monde agricole dans le cadre de la convention fixant les conditions d'intervention de la Région Nouvelle-Aquitaine et du Département des Pyrénées-Atlantiques, en matière de développement économique pour les secteurs de l'agriculture (dont la pêche et l'aquaculture) de la forêt et de l'agro-alimentaire, dans un contexte budgétaire contraint pour l'ensemble des cofinanceurs des actions agricoles, qu'il s'agisse de l'Europe avec son fonds FEADER, de l'Etat ou de la Région.

Il consacre **4.5 M d'€** (2 Md'€ en investissement ; 2.5 M d'€ en fonctionnement) en faveur du développement d'une agriculture plus durable plus responsable en apportant sa contribution en faveur :

- des jeunes agriculteurs (dispositif Aides aux Jeunes Agriculteurs)
- la sécurité sanitaire (soutien aux différents groupements de défense sanitaires (GDS))
- la qualité des produits et des systèmes de production du territoire
- l'agro-écologie

Il devra répondre à trois défis :

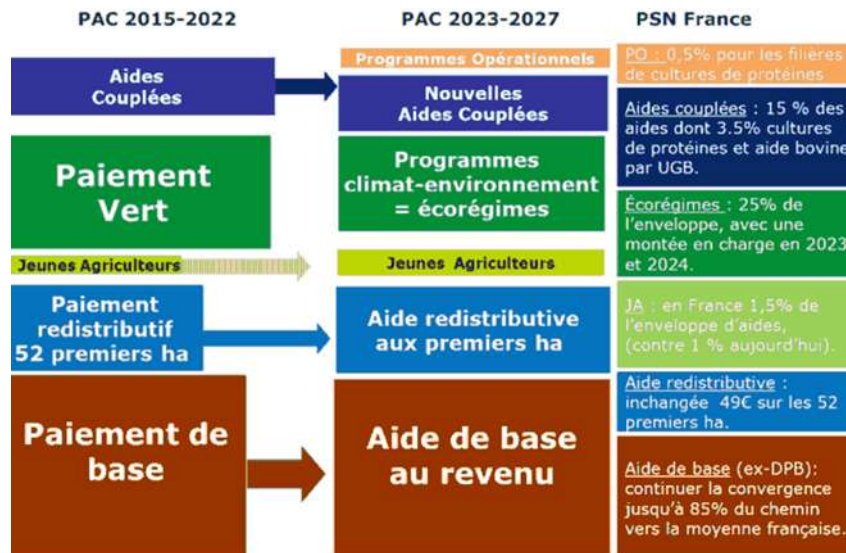
- Le défi technico- économique (rentabilité des exploitations, création de valeur ajoutée, la transmissibilité des exploitations)
- Le défi de l'alimentation (alimentation de qualité répondant aux attentes sociale - bien-être animal; agriculture bio; décarbonée)
- Le défi environnemental et changement climatique (fonctionnalités naturelles des écosystèmes (Eau, Sols, Biodiversité...))

Réflexions PROSPECTIVES

Interrogation du modèle agricole : changement de paradigme

Au niveau de la PAC

1er pilier : les éco-régimes succèdent au Paiement Vert : une conditionnalité verte renforcée 25% aides directes conditionnées aux bonnes pratiques environnementales.



Le Département : Développement d'une agriculture plus durable plus responsable

Le défi technico- économique (rentabilité des exploitations, création de valeur ajoutée, la transmissibilité des exploitations)

Assurer la transmission et l'installation

- Dispositif Aides aux Jeunes Agriculteurs (AJA) : révision du dispositif
- Soutien renforcé aux organismes œuvrant en ce sens (Civam pépinières, Trébatu)

Conserver le foncier agricole :

- Outils règlementaires et législatifs (PLUi ; SAFER, EPFL)
- Dispositifs inhérent à l'aménagement foncier : PAEN, ENS, PAT, Gestion Forestière, renforcement des ECIR (Echanges amiables d'immeubles ruraux Agricoles et forestiers)
- Création d'un guide foncier partenarial (avec toutes les parties prenantes concernées)

Garantir la pérennité des exploitations

- Favoriser l'autonomie alimentaire et/ou l'approvisionnement local des élevages du Département
- Accroître la montée en compétences des exploitations (certification HVE3)
- Optimisation des circuits de distributions

Favoriser l'aspect social et la santé des agriculteurs

- Travail en transversalité avec la direction de l'insertion (DGA RH)
- Perpétuer le soutien aux dispositifs d'accompagnement déjà existants en faveur de la santé des agriculteurs

Le défi de l'alimentation (alimentation de qualité répondant aux attentes sociétale - bien-être animal; agriculture bio; décarbonée)

Soutenir la souveraineté alimentaire

- Circuits courts et produits frais oui mais cas de crise, stocks nécessaires !
- Promouvoir les circuits courts et de proximité
- Renforcer les filières
- Accompagner la croissance d'outils numériques profitable à la commercialisation des produits fermiers
- Favoriser l'autonomie alimentaire et/ou l'approvisionnement local des élevages du Département
- Encourager le maintien des outils d'abattage

Renforcer la qualité alimentaire

- Développer l'aspect qualitatif des productions dans les filières
- Essaimer le dispositif manger bio et local
- Accès à une alimentation de qualité en faveur des familles à petits budgets
- Préventions des risques sanitaires

Le défi environnemental et changement climatique (fonctionnalités naturelles des écosystèmes (Eau, Sols, Biodiversité...)) :

Accélérer la transition agro-écologique

- Encourager les options favorables à l'adaptation de l'agriculture aux changements climatiques : Agriculture de conservation, amélioration génétique des cultures, diminuer l'utilisation des produits phytosanitaires, renforcer la sphère technique, accompagner les initiatives « novatrices » pertinentes etc..
- Développer le dispositif Agro-réseau.
- Renforcer le rôle des CUMA
- Soutenir démarches favorables au maintien de la biodiversité

Adapter l'agriculture et la forêt au changement climatique

Eau

Quantité : déséquilibre hydrologique entre besoins et ressources :

2020 : estimé entre 200 et 250 millions de M3

2050 : estimé entre 1 et 1,2 milliards de M3

Diversifier source d'approvisionnement en eau, maintien zones humides et potentiel en herbe.

Qualité : Lutte contre pollutions ponctuelles : Expérimentation sur le traitement du lactosérum

Lutte contre pollutions diffuses : Programme d'Actions Territoriales (PAT) Gave de Pau : actions collectives de conseils sur les changements de pratiques agro-écologiques (rôle des CUMA)

Soutien à l'assainissement et maintien des réseaux de surveillance des milieux

Territoires d'Innovations

Participation du Département à la construction d'un nouveau modèle de développement durable par la création d'activités économiques innovantes et respectueuses de l'environnement avec et pour les acteurs locaux.

Projet porté par une alliance inédite : Collectivités départementales de deux régions différentes, deux agglomérations (Pau et Tarbes-Lourdes) et autant de communautés de communes, un partenariat fort avec l'Espagne et l'Aragon, une université présente de Tarbes à Bayonne : Force des acteurs publics à construire.

50 partenaires ont adhéré à la démarche, 21 actions entreprises autour de trois axes :

- Axe 1. Le développement de l'efficacité énergétique
- Axe 2. La construction de nouveaux modèles agricoles responsables et profitables nécessite de :
 - Digitaliser l'environnement agricole – deux actions
 - Valoriser la ressource agricole – six actions
- Axe 3. L'accompagnement aux usages et métiers de demain

Plan carbone départemental

Au travers de la mise en œuvre des Plans Climat Air Energie Territoriaux, chaque collectivité va fixer ses propres objectifs pour se rapprocher de la neutralité carbone.

En milieu rural l'agriculture contribue à l'émission de près de 30 % des GES par ses activités d'élevage, mais elle participe aussi très fortement à la séquestration du carbone via les prairies et les infrastructures agroécologiques (plus de 70%). Aussi l'amélioration des pratiques qui peuvent générer des crédits carbone.

Groupe de travail Bas carbone CD 64.

Convention avec chambre d'Agriculture

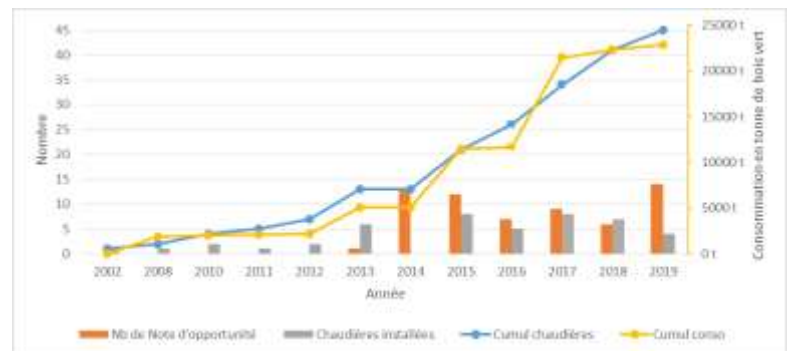
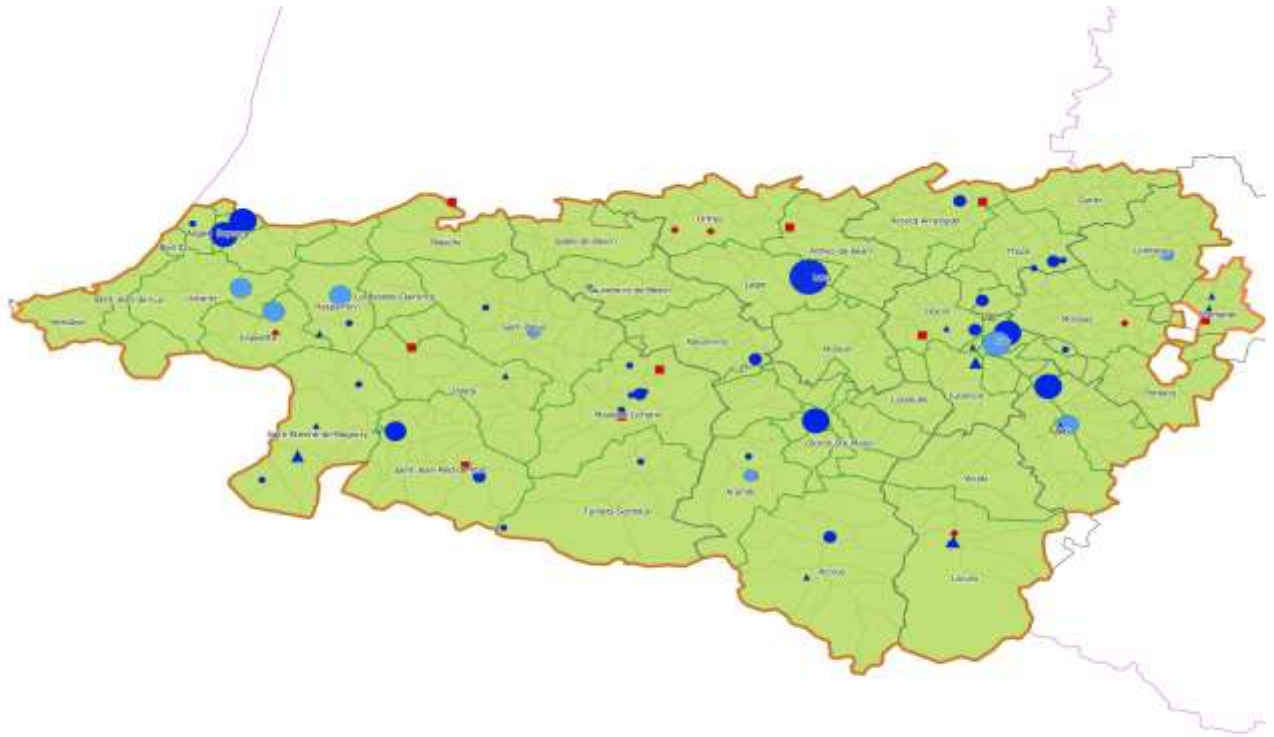
300 diagnostics en élevage bovins (à étendre en ovins, grandes cultures et viticulture) réalisés par la Chambre d'Agriculture 64 permettent d'établir un constat de départ et de proposer un plan d'action quinquennal qui pourra se concrétiser par des améliorations de pratiques générant des économies de carbone à valoriser sous forme de crédits carbone.

La création d'une SCIC est envisagée pour intermédiaire sur le marché des crédits carbone en favorisant la mise en relation d'acteurs locaux de l'industrie en recherche de compensation avec notamment le monde agricole (ex de l'Agglo de La Rochelle).

Actions : inventaire surface séquestration carbone, replantation de haies ; infrastructures agroécologiques (Fédé Chasse)

Pas d'outils de comptage adéquat : Christian de Perthuis (Professeur associé d'économie à l'université Paris-Dauphine, où il fonde en 2009 la Chaire économie du climat. A débuté sa carrière dans le secteur agricole et dans les années 2000, il a dirigé la « Mission climat » de la Caisse des dépôts)

Chaudière bois



Renforcer l'image de l'agriculture (en transversalité de tous les enjeux retenus)

Education à l'environnement : programme 2022 : animations Biodiversité en lien avec l'Agroécologie,