

# PROJET ALIMENTAIRE DE TERRITOIRE DE **LA MATHEYSINE**

## Synthèse du diagnostic

Juin 2024



# Le territoire

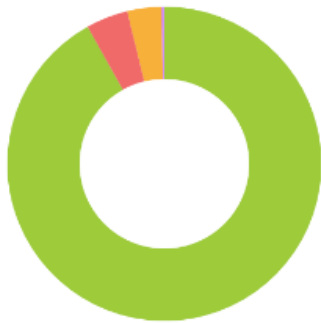
INFORMATIONS ISSUES DU SITE « parcel »

LA SURFACE AGRICOLE  
représente



41 %  
DU TERRITOIRE

Surface agricole  
27 200 hectares



	Prairies, estives, landes	24 989 ha	92%
	Cultures fourragères	961 ha	4%
	Céréales, Oléagineux, protéagineux	1 172 ha	4%
	Cultures industrielles alimentaires (pomme de terre, betterave à sucre...)	7 ha	0%
	Fruits	< 1 ha	0%
	Légumes	1 ha	0%
	Autres cultures industrielles	69 ha	0%

Surface agricole actuelle  
27 200 hectares



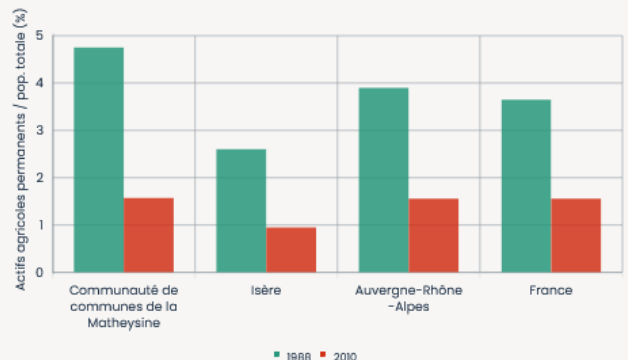
Empreinte spatiale de l'alimentation



7 079 hectares

Surface agricole nécessaire pour répondre aux besoins alimentaires de la population et du territoire sélectionnés

Pour le territoire *Communauté de communes de la Matheysine*, la part d'actifs agricoles permanents est **proche de la moyenne française** et **en déclin**. Le nombre d'actifs agricoles est passé de **807** en 1988 à **297** en 2010 soit une évolution de **-63%**.



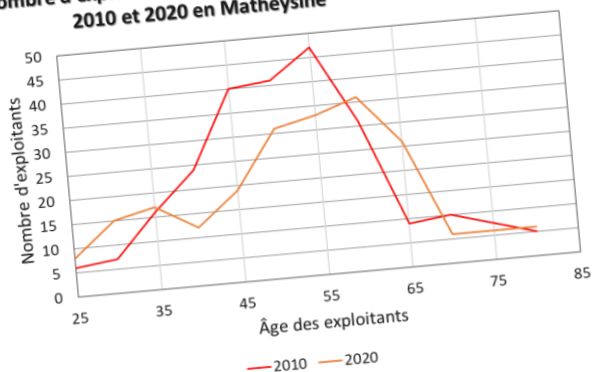
Source : [Les Greniers d'Abondance](#) ©, à partir des données [Actifs agricoles permanents](#) (Agreste, 1988 et 2010) ; [Population totale](#) (INSEE, 2017) ; [Historique des populations totales](#) (INSEE, 1990)



## Sur le volet de l'agriculture...

**Le territoire de la Matheysine possède une histoire intimement liée à l'agriculture paysanne montagnarde. Notamment les paysans-mineurs du plateau houiller ont, de tout temps, nourri leur famille par l'exploitation de lopins de terres nourricières. Cet héritage de polyculture élevage a permis de conserver un modèle d'exploitation souvent familial avec de petites unités de production et un maintien d'une agriculture paysanne très présente.**

Nombre d'exploitants en fonction de leur âge en 2010 et 2020 en Matheysine



Plus de 80 départs à la retraite dans 10 ans : c'est le constat en Matheysine !

En 2020, ce n'était pas moins de 43% des exploitants agricoles de la Matheysine qui avaient plus de 55 ans, et certains sans projet de reprise.

Parallèlement, depuis 2020, 19 porteurs de projet ont contacté la Chambre d'agriculture avec une volonté de s'installer en Matheysine spécifiquement (en poules, maraichage, bovin lait, petits fruits...). Mais les transmissions peuvent s'avérer difficiles notamment à cause du foncier : entre l'agrandissement des exploitations agricoles et la consommation masquée lors de ventes, le foncier agricole peut devenir une ressource rare pourtant essentielle lors d'une installation agricole.

Tout cela peut engendrer un risque de ralentissement de la dynamique agricole sur notre territoire qu'il faut enrayer en mixant les approches du foncier, de la transmission et de la diversification des exploitations.

Heureusement la Matheysine présente des atouts avec certains producteurs qui commencent à s'organiser ensemble pour faciliter leur travail (GIE du Beaumont en maraichage, historique de l'abattoir, magasin Ferme d'Ici) : on comptabilise environ 6 lieux de regroupement pour la commercialisation de produits locaux (majoritairement du maraichage).

De plus en plus de producteurs se regroupent pour organiser la valorisation de leurs productions, en mutualisant leur outil de livraison, leur production, ou encore leur point de vente. Il y a donc des filières agricoles et alimentaire en émergence et quelques structuration d'acteurs avec des idées collectives.



# Freins et leviers d'une agriculture dynamique

## Le foncier agricole de plus en plus rare

Entre l'agrandissement des exploitations agricoles et la consommation masquée lors de ventes, le foncier agricole peut devenir une ressource rare pour tant essentielle lors d'une installation agricole.

## Plus de 40% de départs à la retraite dans 10 ans

En 2020, ce n'était pas moins de 43% des exploitants agricoles de la Matheysine qui avaient plus de 55 ans, et certains sans projet de reprise.

## Des outils de valorisation encore peu développés localement

Pour valoriser les productions locales, des outils peuvent encore être créés (ex : cuisine centrale, adaptation de l'abattoir local, etc.)

## La Matheysine, territoire géographique diversifié

Entre plaine et montagne, zones humides et sèches, la Matheysine peut accueillir une grande diversité de productions en fonction de ses paysages et de leurs besoins.

## De nombreux porteurs de projet intéressés par le territoire

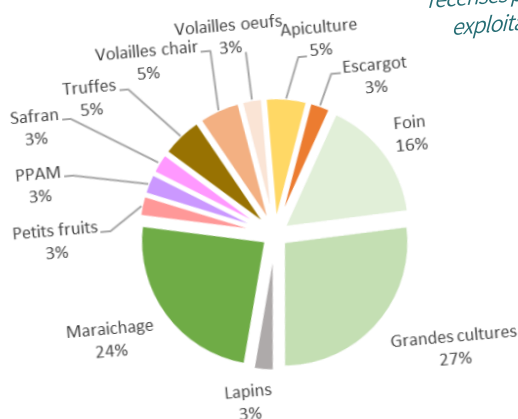
Depuis 2020, 19 porteurs de projet ont contacté la Chambre d'agriculture avec une volonté de s'installer en Matheysine spécifiquement (en poules, maraichage, bovin lait, petits fruits...)

## Certains producteurs commencent à s'organiser pour faciliter leur circuit de vente

De plus en plus de producteurs se regroupent pour organiser la valorisation de leurs productions, en mutualisant leur outil de livraison, leur production, ou encore leur point de vente.

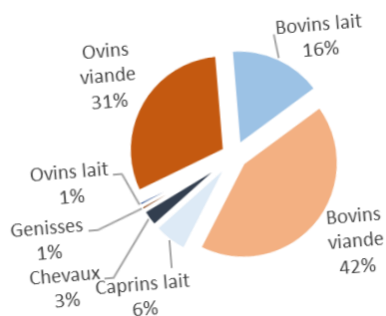
## Chiffres clés ...

Répartition du nombre d'exploitations par type de production, en Matheysine (2020)



En 2020, 209 chefs d'exploitation étaient recensés pour 157 exploitations

Répartition du nombre d'exploitations par type d'élevage, en Matheysine (2020)

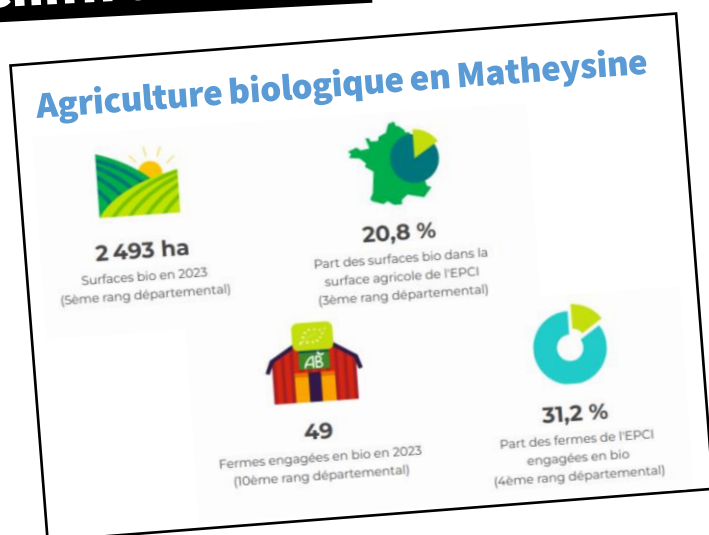






## Sur le volet de l'environnement ...

### Chiffres clés ...



Concernant les approches environnementales, la Matheysine a beaucoup évolué en passant de 1432 ha de SAU en bio et conversion en 2014 à près de 2 500 ha en 2023.

Mais il y a des secteurs de la transition qui commencent juste à être questionnés : le potentiel des ENR en lien avec l'agriculture, la valorisation des biodéchets mais aussi les questions de la ressource en eau. Les données sont quasi inexistantes sur ces domaines et les enjeux non clairement définis.

Ceux sont autant d'approches environnementales dont le territoire doit s'emparer pour anticiper le changement climatique et offrir les capacités de résilience à notre système de production alimentaire.

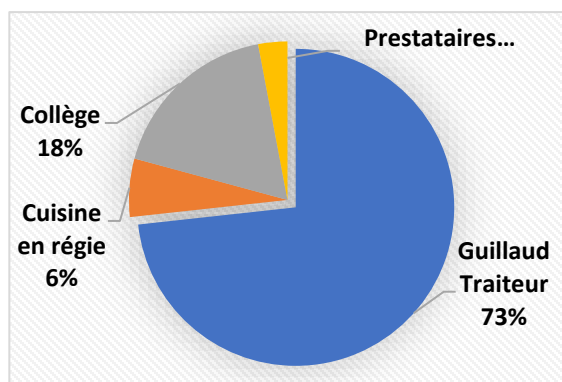
Durant la phase d'émergence, de potentiels dispositifs connexes ont commencé à être évoqués et vont permettre d'approfondir des items : notamment mesure T01 du FEADER, diagnostic sur l'eau avec la CLE Drac Romanche, PCAET en discussion.



## Sur le volet de la restauration ...

Si l'on considère les facettes "consommation" en terme d'alimentation, la Matheysine présente des particularités mise en évidence par la phase émergence, notamment pour la restauration collective :

*Résultat de l'enquête (phase émergence)*  
Répartition de la fourniture des repas dans  
les cantines communales  
(nombre total = 99 000 repas)



- l'externalisation de la restauration scolaire dans les établissements du primaire avec 80% des repas servis en délégation, avec une très grande majorité concédée à une entreprise du Nord Isère
- la maîtrise toute relative des contrats de concession qui ne facilite pas la prise en main de "macantine.fr" par les communes
- des compétences peu spécifiques à l'alimentation par le personnel encadrant le temps du repas dans les écoles : ceux sont souvent des agents polyvalents des communes qui assurent le service, le ménage, la surveillance et l'éducation au goût)

## Chiffres clés ...

**750** nombre de repas servis par jour dans les écoles maternelles et primaires

**38** nombre d'établissements avec restauration collective (hors tourisme) :  
25 écoles, 3 collèges, 2 lycées, 2 EPAHD, 5 ALSH, 1 IME

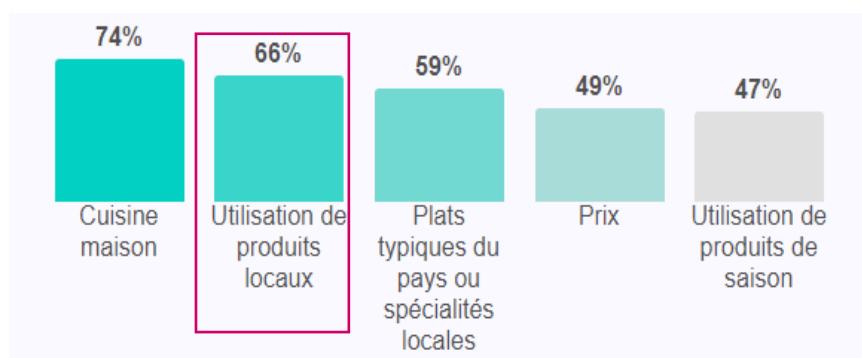


En Matheysine, on trouve une restauration privée qui déclare vouloir réfléchir à augmenter l'approvisionnement locale dans son établissement.

Cela a été révélé lors des deux réunions de concertation en 2024 et qui a rassemblé une douzaine de chefs qui pourraient représenter un noyau dur pour traiter ces questions de reterritorialisation de l'approvisionnement de la restauration hors domicile privée.

Cette volonté tombe bien lorsque l'on regarde les résultats de l'enquête réalisée en 2023-2024.

**Résultat de l'enquête coopération PATEV 2023-2024 (phase émergence)**



**Les 5 critères pour le choix d'un restaurant**



@Emmanuel Bretteau

## Sur le volet social ...

Sur le volet social, porté par la dynamique conjointe du travail sur la Convention Territoriale Globale, un diagnostic sur la Précarité et l'Education alimentaire a été très riche d'enseignements et a démontré la nécessité de soutenir les acteurs locaux du monde caritatif (environ 6 entités repérées) et du social. Leur motivation est évidente mais les difficultés vont croissantes avec des contextes de raréfaction des denrées de l'aide alimentaire et l'augmentation pressante du nombre de bénéficiaires.

### ... Analyse de la précarité en Matheysine ...

#### Forces



##### Une offre alimentaire riche...

- **Territoire productif** avec de nombreux circuits courts et en agriculture biologique
- De **nombreux restaurateurs**, cantines et des cuisines collectives et un **réseau de commerces** alimentaires  
Des services privés et publics en place pour le **portage de repas**

##### Des solidarités à l'œuvre...

- Des **associations caritatives très actives**
- **Plusieurs projets solidaires installés**, associatifs et entrepreneuriaux

##### Des ressources et engagements politiques et institutionnels...

- Projet Alimentaire de Territoire en cours et Projet Social de Territoire → **volonté politique émergente** de traiter les problématiques autour de l'alimentation d'une part, et les problématiques sociales d'autre part
- Plusieurs acteurs institutionnels et associatifs, et des services sociaux engagés, facilitant une **approche globale systémique** du sujet
- Des communes entretenant des **liens de proximité** avec les habitants

#### Faiblesses



##### ... Mais un territoire rural étalé

- Des communes géographiquement très éloignées des services centralisés à La Mure
- Des surcoûts importants pour desservir ces mêmes zones

##### ... Mais une aide alimentaire à bout de souffle

- Systèmes actuels favorisant peu le lien social et la mixité des publics
- Associations caritatives essouffées ayant des **difficultés croissantes à satisfaire la demande**, produits très peu satisfaisants
- Petits producteurs locaux volontaires et engagés mais avec peu de moyens et de disponibilité

##### ... Mais des besoins en terme de politique sociale territoriale...

- « Invisibilité » des personnes éloignées des services sociaux
- Défaut d'information à destination des publics (services et aides)

##### ... et des soucis de structuration

- Manque de coordination et de coopération/mutualisation
- Manque de moyens matériels, financiers et humains
- Manque d'interconnaissance et de partage des informations entre acteurs





## Chiffres clés ...

**350** nombre de personnes bénéficiant de l'aide alimentaire en Matheysine (dont environ la moitié sont des personnes seules et un tiers des familles monoparentales).

**+30 %** de ménages entre 2020 et 2022 au Secours Populaire Français de La Mure avec +75 % de colis distribués.

**170** personnes bénéficiaires d'un service de portage de repas, principalement handicapées et/ou âgées

Enfin, lors du travail sur l'agritourisme, lors de l'organisation du tout premier Salon de l'Agriculture et de l'Alimentation, il est apparu que l'agriculture, pourtant omniprésente dans le paysage, est quasiment invisible pour nombre d'habitants et de visiteurs du territoire : peu de photos, peu de connaissance du métiers d'agriculteurs ... Cette phase d'émergence a permis de poser un constat insoupçonné qui nécessite de lancer un travail diversifié pour rapprocher les consommateurs de l'agriculture. Ce sera aussi l'opportunité de considérer le lien entre Nutrition et Santé, en rattachant un travail en partenariat pour construire le nouveau contrat local de santé.



## Les points *forts* du territoire et leur mise en perspectives

Très grande diversité de productions locales

Un vrai choix pour manger au quotidien, réaliser des menus/plats comportant des productions locales

Des structurations de vente existantes (La cagette, Fermes d'Ici...)

De futurs relais ou des exemples pour développer la commercialisation aux professionnels notamment ?

Des équipements de transformations existants (abattoir,...)

Un abattoir structurant. Quelles évolutions/adaptations à l'avenir. Autres outils mutualisés?

Acteurs dynamiques, mais parfois seuls (social, assoc caritatives...)

Des besoins de soutien dans le social, des envies d'éducation/projets pédagogiques



## Les points *faibles* du territoire et leur mise en perspectives

Agriculture peu visible, peu valorisée

Une population en attente de ressourcement, d'ancrage patrimonial

Grandes évolutions agricoles peu anticipées (eau, foncier, climat)

Une réflexion en cours à la CCM : PCAET (Plan Air Climat)  
Dispositif T01 : subv. Région/FEDER

Faiblesse des réseaux inter-professionnels

Un noyau de professionnel avec des envies de travailler ensemble MAIS peu de temps à consacrer

Population fragile (socialement), hausse globale de la précarité alimentaire

Une dynamique avec services sociaux existants et en + la nouveauté avec le CLS, la CPTS, ...



Les rencontres d'acteurs et les concertations ont permis de trouver des points positifs et **des dynamiques locales sur lesquels appuyer les propositions de demain.**