

Webinaire – Démocratie alimentaire : des systèmes alimentaires plus inclusifs – élargissement du tour de table dans le processus décisionnel

Jeudi 17 octobre

9h-10h30



Introduction

- Concept de démocratie alimentaire a été élaboré en **1996** par le chercheur anglo-saxon *Tim Lang*
- En **2022**, le Conseil National de l'Alimentation a reconnu que les citoyens jouent un **rôle** dans **l'évolution de l'environnement alimentaire**
- Des initiatives de démocratie alimentaire sont présentes dans différentes villes du monde : Canada, Brésil, Danemark, France (CRALIM, PAT).

Comment et pourquoi intégrer l'ensemble des acteurs du système alimentaire ?

Quels apports sur les territoires ? Quelles conclusions et recommandations ?

Programme du webinaire

01

Présentation du guide méthodologique pour co-construire un PAT – pour des territoires de démocratie alimentaire.

Marketa Supkova, directrice de TDA Territoires de Démocratie Alimentaire, Présidente de Madabrest, ancienne Fondatrice et Directrice d'IUFN International Urban Food Network.

02

Présentation de l'initiative de groupe local « alimentation et justice sociale », initié dans la Vallée de la Drome par l'association Aequitaz.

Laura Pandelle, designer, membre de l'association AequitaZ et de la coopérative CAE Coopaname.

03

Retour d'expérience de la participation du PAiT de la Grande région grenobloise au programme Européen Food Trails.

Lilian Vargas, Chef du service Agriculture, Forêt, Biodiversité, Montagne chez Grenoble Alpes Métropole.

04

Retour d'expérience du PAT du Pays Castelroussin Val d'Indre sur la mise en œuvre du Conseil Local de l'Alimentation de Proximité (CLAP).

Clara Chanzy, chargée de mission animation et planification écologique – Pays Castelroussin Val de L'Indre.

Présentation du guide méthodologique pour co-construire un PAT – pour des territoires de démocratie alimentaire

Marketa Supkova.





CARREFOUR DES PAT 2024

**Webinaire Démocratie alimentaire
TDA Territoires de Démocratie Alimentaire**

MÉTHODE D'INTELLIGENCE TERRITORIALE

**Approche pour mettre en pratique la démocratie alimentaire
dans votre territoire**

Markéta SUPKOVA, Directrice de TDA

TDA
DEMOCRATIE
ALIMENTAIRE



TDA Territoires de Démocratie Alimentaire est une société de conseil, qui vise à outiller et à accompagner l'essor de la démocratie alimentaire en France.

TDA œuvre pour une plus grande résilience démocratique de notre système alimentaire.

- Promotion de la concertation dans les **PAT avec la Méthode d'intelligence territoriale**
- Appui à la création des **Conseils locaux de l'alimentation** pour une gouvernance partagée et inclusive
- Soutien à l'émergence de **tiers-lieux nourriciers**
- Développement **d'outils de pilotage et d'évaluation des PAT**
- Animation d'ateliers de **prise en main de méthodes d'intelligence collective** et de conférences / **formations à la démocratie alimentaire**





**UN SYSTÈME
ALIMENTAIRE**

**SOUS LES FEUX DES
PROJECTEURS**

SYSTÈME ALIMENTAIRE

Nous nourrir - bien plus qu'une histoire de calories



Se nourrir - n'est pas seulement manger en quantité suffisante.

- **Un BESOIN VITAL**
- **Un PLAISIR DES 5 SENS**
- **Un ACTE CULTUREL, vecteur de convivialité/socialisation**

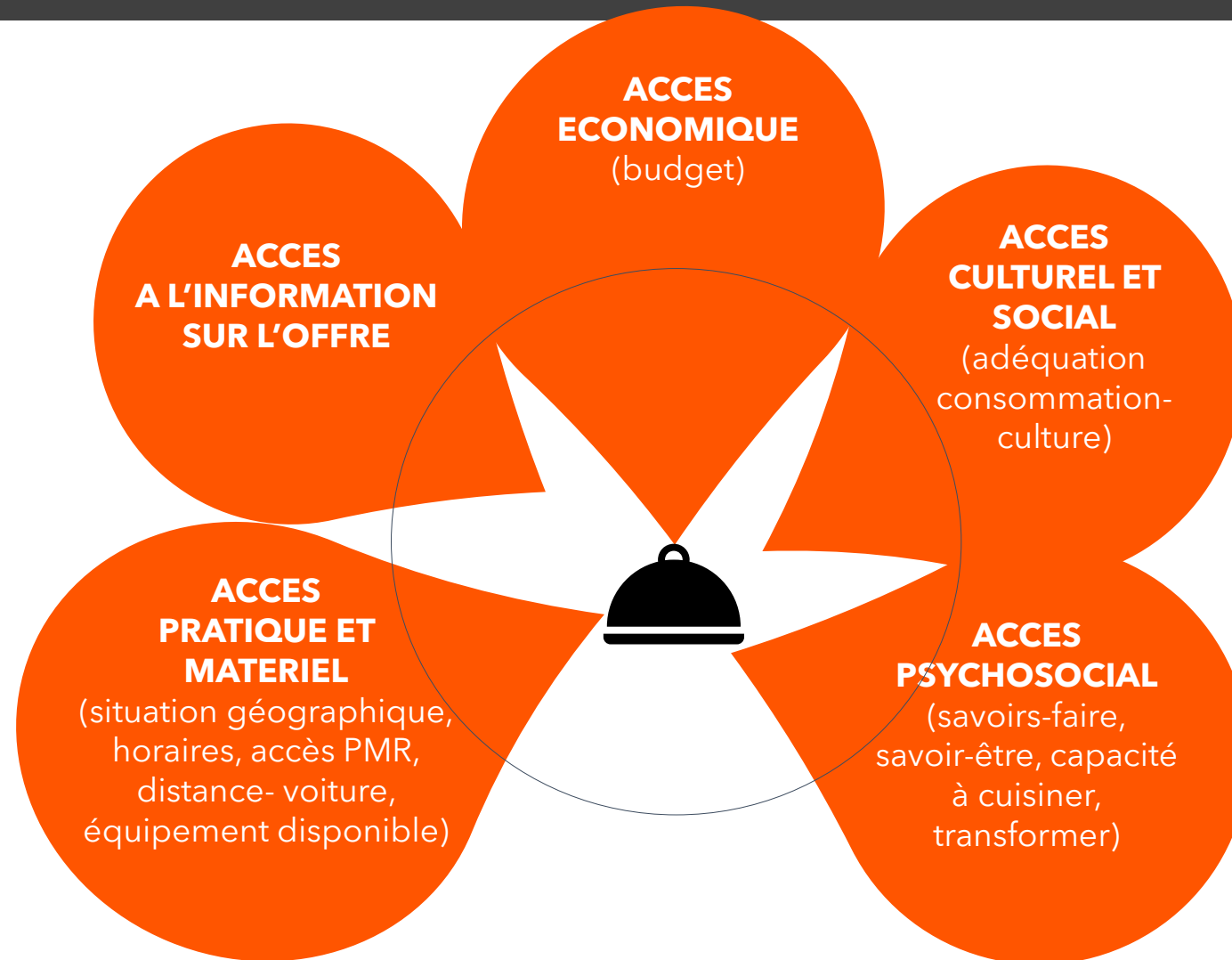
Avoir l'accès à l'alimentation est un DROIT HUMAIN

« Le droit à une alimentation adéquate est réalisé lorsque chaque homme, chaque femme et chaque enfant, seul ou en communauté avec autrui, a accès à tout instant, physiquement et économiquement, à une alimentation adéquate ou aux moyens de se la procurer. »

Comité sur les droits économiques, sociaux et culturels, FAO

SYSTÈME ALIMENTAIRE

Nous nourrir - bien plus qu'une histoire de calories



Avoir l'accès à l'alimentation est un SUJET MULTIDIMENSIONNEL

Et un enjeu D'ORGANISATION SOCIETALE

JUSTICE SOCIALE

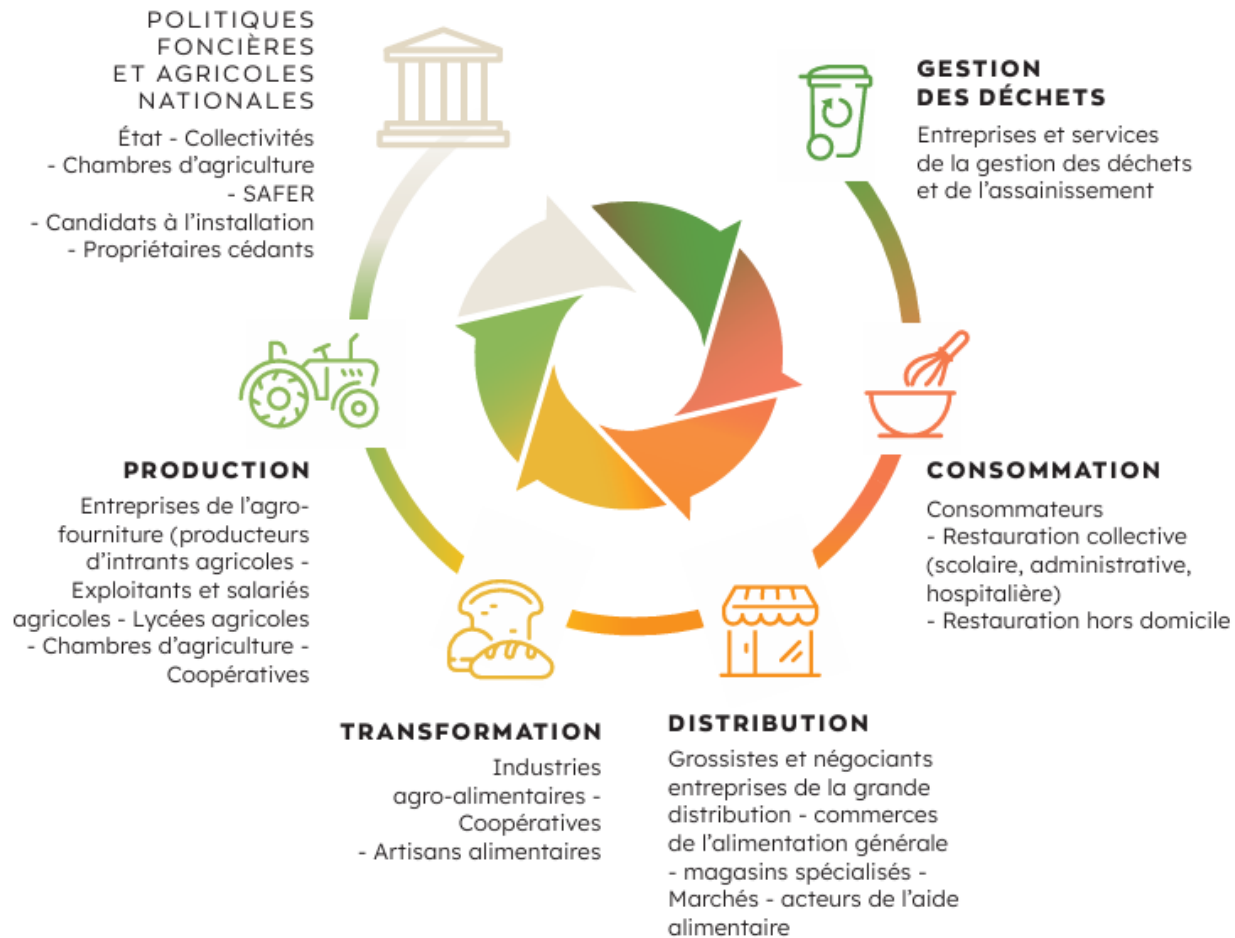
Priorité du PNNA/ SNANC depuis 2009

Viser l'équité alimentaire, c'est **favoriser l'accès de toutes et tous à l'alimentation durable** :

« Une offre **diversifiée** en produits alimentaires issus de **modes de production agricole et de la pêche respectueux de la nature, des humains et des animaux**, issus au maximum des **circuits courts alimentaires de proximité, de saison** et apportant une **qualité gustative et nutritionnelle satisfaisante.** »

SYSTÈME ALIMENTAIRE

De quoi parle-t-on ?



Un SYSTÈME ALIMENTAIRE

- **A la fois un ensemble des activités de production, de transformation, de distribution, de consommation et d'élimination des aliments/ gestion des déchets**
- **ET un écosystème d'acteurs, de parties prenantes.**

Figure issue du guide *Pour des territoires de démocratie alimentaire, Co-construire un Projet Alimentaire Territorial, TDA-ANPP 2024*

SYSTÈME ALIMENTAIRE

Les défis de notre futur

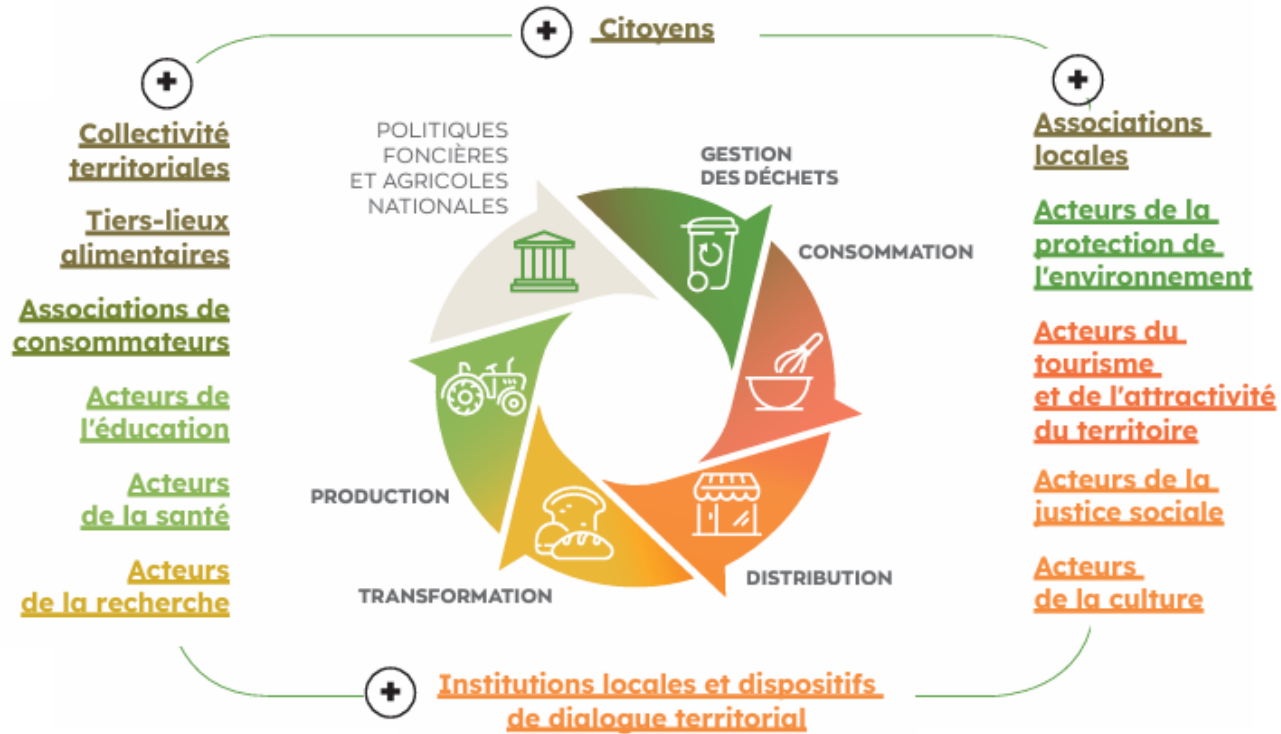


Figure issue du guide Pour des territoires de démocratie alimentaire, Co-construire un Projet Alimentaire Territorial, TDA-ANPP 2024

DEFIS DES ACTEURS DU SYSTÈME ALIMENTAIRE

- **Accompagner l'ambition transformatrice des PAT** vers des territoires de démocratie alimentaire
- **Repenser l'organisation** de notre système alimentaire via l'approche de démocratie alimentaire
- **Elargir le tour de table** des parties prenantes
- Augmenter le recours aux **démarches participatives**
- **Expérimenter une gouvernance plus horizontale** pour co-construire notre futur alimentaire
- Poser collectivement le **cadre de l'auto-critique**



**Territoires
face à la
démocratie
alimentaire**

DEMOCRATIE ALIMENTAIRE

Du concept au terrain

Démocratie alimentaire c'est :

- Une **PHILOSOPHIE DE TRAVAIL** au service des stratégies alimentaires territorialisées inclusives
- Une **approche nouvelle des DYNAMIQUES TERRITORIALES**
- Un **vecteur du DIALOGUE MULTI-ACTEURS** au service de la résilience territoriale

Situation en France

- Diversité de **conceptions**
- Diversité d'**initiatives** à l'échelle locale et nationale
- Articulation entre **démocratie alimentaire et justice alimentaire** nécessitant structuration

Rapport du projet DEMAIN! Démocratie alimentaire inclusive 2023 - MADABREST, INRAE, RMT Alimentation locale, Démocratie ouverte, projet lauréat de l'AAP Démocratie alimentaire 2022 Fondation Carasso

DEMOCRATIE ALIMENTAIRE

Du concept au terrain

La démocratie alimentaire se traduit aujourd'hui en France par trois catégories d'initiatives * :

- **POLITIQUES PUBLIQUES PARTICIPATIVES**
 - **PAT inclusifs**, ayant intégré les démarches de concertation et ayant donné une place importante à la participation (ayant créé un CLA)
- **INITIATIVES CITOYENNES**
 - **Initiatives de Sécurité sociale de l'alimentation SSA** (Montpellier, Cadenet (Vaucluse), Saint-Etienne, Dieulefit (Drôme), Paris, Lyon, la Gironde avec 4 territoires impliquées dont la ville de Bordeaux...)
 - **Tiers-lieux nourriciers/ à dominante alimentaire** (100^{ème} singe, MESA Maison Engagée et solidaire de l'alimentation Lyon, MEAD Mouans-Sartoux, Cité de l'alimentation Montpellier, etc.)
- **ENTREPRISES À GOUVERNANCE PARTAGÉE - supermarchés coopératifs** (La Louve, TiCoop, etc.)

ZOOM Sécurité Sociale de l'Alimentation

3 principes indispensables pour construire ce régime de démocratie alimentaire :

- **Principe de l'universalité** pour garantir le droit pour toutes et tous d'accéder à une alimentation choisie, saine et de qualité, quels que soient nos moyens
- **Principe de solidarité** via un système de cotisations travers des caisses locales dédiées
- Le **conventionnement démocratique**

**Rapport du projet DEMAIN! Démocratie alimentaire inclusive 2023 - MADABREST, INRAE, RMT Alimentation locale, Démocratie ouverte, projet lauréat de l'AAP Démocratie alimentaire 2022 Fondation Carasso*

DEMOCRATIE ALIMENTAIRE

Du concept à la réalité

DEMOCRATIE ALIMENTAIRE - DEFINITION

**Approche systémique des enjeux agricoles et alimentaires favorisant le pouvoir d'agir.
Elle traduit une revendication des acteurs d'un territoire pour une participation directe et collaborative de toutes les parties prenantes concernées à la construction d'un système alimentaire durable - résilient, répondant aux besoins et aux préférences alimentaires des citoyens et favorisant la justice sociale dans l'accès à une offre alimentaire durable pour toutes et tous.**

**Rapport du projet DEMAIN! Démocratie alimentaire inclusive 2023 - MADABREST, INRAE, RMT Alimentation locale, Démocratie ouverte, projet lauréat de l'AAP Démocratie alimentaire 2022 Fondation Carasso*

DEMOCRATIE ALIMENTAIRE

Du concept à la réalité

Approche politique de la question alimentaire.

Car manger EST un acte politique et la démocratie alimentaire est, pour nous, ce pont entre la terre, les assiettes et la cité.

NOUVEAU CONTRAT SOCIAL au sein du territoire

RÉELLES PARTIES PRENANTES - à la fois forces de proposition et co-responsables de ce qui est élaboré

Elle n'est PAS UN BUT EN SOI.

Pas non plus une démarche de lutte contre la précarité alimentaire.

Elle est plus que cela.

Nouvelle approche de la société, plus dynamique, holistique, érigeant l'idée de co-responsabilité comme le paramètre fondateur.

DEMOCRATIE ALIMENTAIRE

Ce qu'elle fait bouger au niveau macro

- **Sémantique adéquate** comme première brique de la création d'une culture commune - passer des Projets alimentaires territoriaux aux Contrats alimentaires territoriaux (réciprocité, co-responsabilité) (Rapport F. Marchand)
- **Posture de l'élu.e** - du décideur unique à celle du facilitateur, chef d'orchestre permettant l'écoute et la co-construction

- **Objectif de cohérence territoriale** - efficience des politiques publiques locales dans leur complémentarité au sein d'un projet de territoire
- **Importance de l'ingénierie territoriale** - compétences et outils à développer au sein des collectivités en matière de démarches participatives
- **Capacitation des habitants en matière de participation**

DEMOCRATIE ALIMENTAIRE

Ce qu'elle interroge dans l'action des collectivités territoriales

- **Repenser collectivement les priorités** et l'organisation du système qui nourrit le territoire.
- **Aller au-delà des enjeux sectoriels**, en silo et adopter une approche systémique
- **Faciliter le dialogue entre parties prenantes**, en créant des espaces de co-construction et des lieux d'innovation sociale ouverts à toutes et tous.
- **Questionner la gouvernance** et renouveler le cadre d'action en local

Toujours le même objectif = création d'un système alimentaires équitable, durable et résilient, facilitant une équité pour toutes et tous dans l'accès à une offre alimentaire durable.

Nouveauté = La qualité démocratique de la démarche en permettant de conduire la préfiguration et l'animation d'un Projet alimentaire territorial de manière plus horizontale et partagée.



**Mettre en œuvre la
démocratie
alimentaire dans
mon territoire**

**Méthode
d'intelligence
territoriale (MIT)**



METHODE D'INTELLIGENCE TERRITORIALE (MIT)

Mettre en œuvre la démocratie alimentaire dans mon territoire



GUIDE METHODOLOGIQUE TDA-ANPP 2024 **Pour des territoires de démocratie alimentaire,** **co-construire le Projet alimentaire territorial**

Conçu comme un outil opérationnel de la démocratie alimentaire, le guide propose de vous accompagner concrètement dans la préfiguration de votre Projet alimentaire territorial (PAT) grâce à une nouvelle méthode - Méthode d'intelligence territoriale.

Gratuit, téléchargeable en ligne



GUIDE ELABORE DANS UNE DEMARCHE PARTENARIALE ET COLLABORATIVE

Avec le soutien



En partenariat avec



Avec la contribution directe

Commune de Plouguerneau (29),

Laval agglomération (53),

Nantes Métropole (44),

Pays d'Auxois Morvan (21)

Conseil départemental de Seine-Saint-Denis (93)

Région Centre Val de Loire

Projet co-porté par



Mise en page par : **Cathy DUBOIS** / suivi éditorial : CEREMA



METHODE D'INTELLIGENCE TERRITORIALE (MIT)

Mettre en œuvre la démocratie alimentaire dans mon territoire

Le guide propose **UNE BIFURCATION en faisant plusieurs paris** :



Pari N°1 - Pour atteindre la **RÉSILIENCE ALIMENTAIRE D'UN TERRITOIRE**, la politique alimentaire locale doit être pensée et animée grâce à un **PROCESSUS PLUS PARTICIPATIF ET DÉMOCRATIQUE** pour prévenir des conflits éventuels et donner à chacun la parole et sa bonne place.

Pari N°2 - Les **APPROCHES PARTICIPATIVES** et les méthodes d'intelligence collective **GÉNÈRENT DES CHANGEMENTS POSITIFS DANS L'ATTITUDE DES HABITANTS vis-à-vis des institutions.**

Pari N°3 - La **DÉMOCRATIE ALIMENTAIRE** est un concept capable de favoriser une **COMPREHENSION SYSTÉMIQUE DES ENJEUX AGRICOLES ET ALIMENTAIRES.**



Un guide
POUR QUI ?



UN GUIDE POUR QUI ?

Le guide *Pour des territoires de démocratie alimentaires* est **destiné à toutes celles et tous ceux, acteurs de l'ingénierie territoriale, ressentant le besoin de méthode pour concevoir et conduire leur politique alimentaire locale/ leur PAT de façon plus collective et participative.**

Il s'adresse à la fois aux **élus.es et aux agents des collectivités territoriales**, mais également aux collectifs d'acteurs locaux.

Il peut concerner les **territoires déjà engagés dans un Projet alimentaire territorial** ou une démarche semblable **ou ceux en phase de lancement.**



**Qu'est-ce que le
guide apporte
DE NOUVEAU ?**



QU'EST-CE QUE LE GUIDE APPORTE DE NOUVEAU ?



NOUVELLE METHODE

METHODE D'INTELLIGENCE TERRITORIALE (#MIT)

ARGUMENTAIRE POUR DÉFENDRE CETTE
NOUVELLE FAÇON DE FAIRE DEVANT LES
« OUI, MAIS... »

FACTEURS CLÉS DE SUCCÈS - POUR SE
TRANSFORMER D'ABORD AVANT DE
TRANSFORMER LE SYSTÈME

**EXEMPLES CONCRETS / RETOURS
D'EXPÉRIENCES TERRAIN DES
TERRITOIRES RESSOURCES**



METHODE D'INTELLIGENCE TERRITORIALE (MIT)

PRINCIPES

Méthode d'intelligence territoriale est une **approche alternative de préfiguration et d'animation d'un PAT.**

Elle est fondée sur une **dynamique de participation** et un **dialogue permanent.**

Elle mobilise à chaque étape des **outils d'intelligence collective**, adaptés aux enjeux de construction collective d'une politique alimentaire.



ETAPES CLES DE LA METHODE

La Méthode est constituée de trois grands volets :

- **VOLET 1 - Le premier volet est un Diagnostic de réceptivité du territoire**
- **VOLET 2 - Le deuxième volet est la construction du socle commun**
- **VOLET 3 - Le troisième volet est le Déploiement du PAT**

METHODE D'INTELLIGENCE TERRITORIALE



Les principes de la Méthode

La Méthode d'intelligence territoriale (MIT) propose une approche alternative, fondée sur une dynamique de participation et un dialogue permanent, mobilisant à chaque étape des outils d'intelligence collective, adaptés aux enjeux de construction collective d'une politique alimentaire territoriale. Construite comme un dispositif participatif, elle s'inspire des méthodes de back-casting - méthodes permettant de construire le présent à partir du futur.

ELLE EST CONSTITUÉE DE TROIS GRANDS VOLETS

VOLET 1

Diagnostic de réceptivité du territoire

Le premier volet est un Diagnostic de réceptivité du territoire. Cette première étape permet de situer le territoire par rapport à son expérience des méthodes participatives. Le résultat obtenu donne des indications sur les actions préparatoires à mettre en place avant de se lancer.

VOLET 2

Construction du Socle commun

Le deuxième volet est la construction du Socle commun. Il va de la phase de démarrage du PAT jusqu'à la phase d'évaluation à travers 5 étapes clés, chacune construisant sur le résultat de la précédente.

VOLET 3

Déploiement du PAT

Le troisième volet est le Déploiement du PAT à travers des vagues successives d'application terrain- mise en œuvre, évaluation de l'impact produit et ajustement du Plan d'actions.



VOLET 1 1 mois

Diagnostic de réceptivité du territoire

Auto-diagnostic de réceptivité aux démarches participatives du territoire

Auto-diagnostic de réceptivité aux démarches participatives de la personne en charge du PAT



VOLET 2 de 12 à 15 mois

Création du Socle commun

Étape 1	Étape 2	Étape 3	Étape 4	Étape 5
Premier état des lieux du territoire	Création de la première communauté	Co-construction du Cap futur désiré	Élaboration d'un dispositif de gouvernance alimentaire territoriale partagé	Élaboration collective de la Feuille de route opérationnelle et de son évaluation

Diagnostic flash du système alimentaire et diagnostic des outils du dialogue territorial (en interne/externe)

Cartographie et qualification des richesses humaines territoriales

Définition de l'ambition transformatrice du PAT

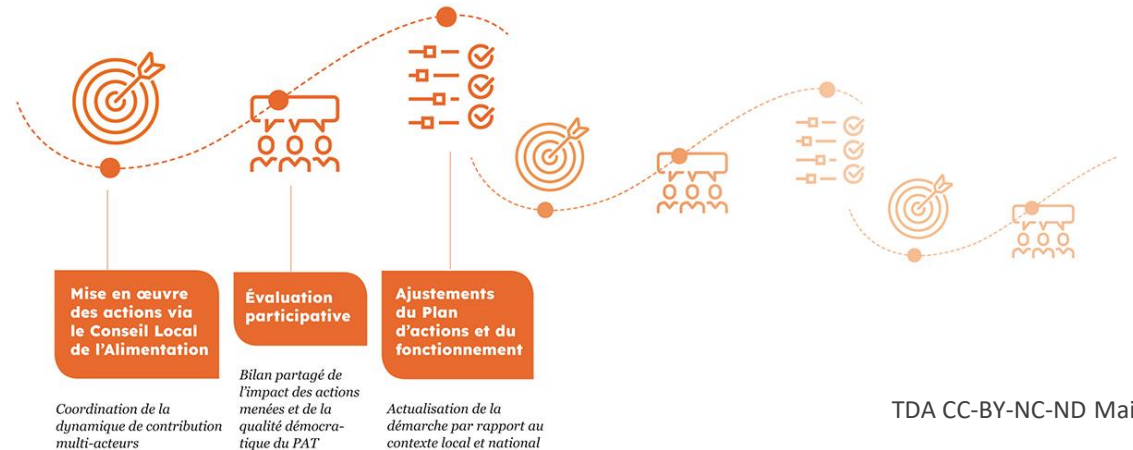
Création d'un Conseil Local de l'Alimentation (CLA)

Rédaction du Plan d'actions et création du dispositif d'évaluation

Acculturation perm. du territoire à la participation
Communication transparente et régulière
Animation de la communauté naissante d'acteurs du territoire engagés pour la transition du système alimentaire

VOLET 3 vague de 12 mois

Déploiement par vagues



METHODE D'INTELLIGENCE TERRITORIALE



VOLET 1 1 mois

Diagnostic de réceptivité du territoire

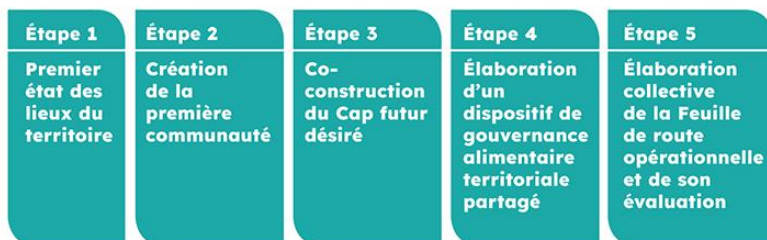
Auto-diagnostic de réceptivité aux démarches participatives du territoire

Auto-diagnostic de réceptivité aux démarches participatives de la personne en charge du PAT



VOLET 2 de 12 à 15 mois

Création du Socle commun



Diagnostic flash du système alimentaire et diagnostic des outils du dialogue territorial (en interne/externe)

Cartographie et qualification des richesses humaines territoriales

Définition de l'ambition transformatrice du PAT

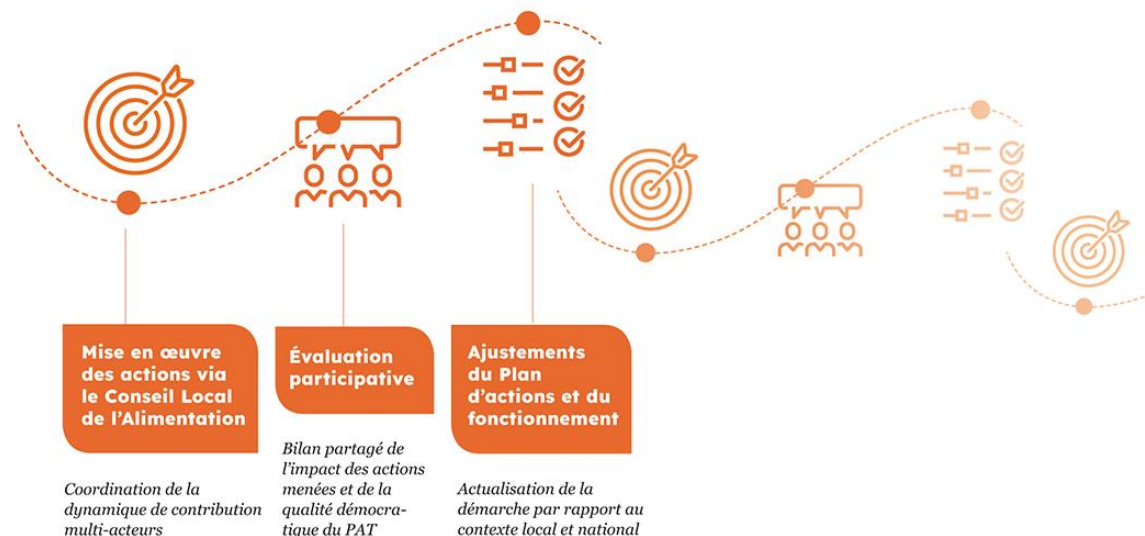
Création d'un Conseil Local de l'Alimentation (CLA)

Rédaction du Plan d'actions et création du dispositif d'évaluation

Acculturation perm.
du territoire
à la participation
Communication
transparente et régulière
Animation de la communauté
naissante d'acteurs
du territoire engagés pour
la transition du système
alimentaire

VOLET 3 vague de 12 mois

Déploiement par vagues



LIENS AVEC LES CRITERES DE LABELLISATION PAT

Du ministère de l'Agriculture et de la souveraineté alimentaire



Critères de labellisation PAT du Ministère de l'agriculture et de la souveraineté alimentaire

CRITÈRE 1
DIAGNOSTIC PARTAGÉ

CRITÈRE 2
ACTIONS CONCRÈTES

CRITÈRE 3
PARTENAIRES

CRITÈRE 4
PNA (PROGRAMME NATIONAL ALIMENTATION/ SNANC)

CRITÈRE 5
PÉRÉNITÉ DU PROJET

CRITÈRE 6
ÉVALUATION DU PROJET



Liens logiques avec la Méthode d'intelligence collective

Volet 1 - Diagnostic de réceptivité du territoire et de la personne en charge de la démarche
Volet 2 - Diagnostic flash du système alimentaire et diagnostic des outils du dialogue territorial

Volet 2 - Co-construction du cap futur désiré
Volet 2 - Élaboration collective de la feuille de route opérationnelle
Volet 3 - Déploiement de la mise en œuvre par vagues

Volet 2 - Création de la première communauté
Volet 2 - Cartographie et qualification des richesses humaines territoriales

Volet 2 - Co-construction du cap futur désiré

Volet 1 - Diagnostic de réceptivité aux démarches participatives
Volet 2 - Elaboration d'un dispositif de gouvernance alimentaire territorial partagé (CLA)
Volet 3 - Déploiement de la mise en œuvre par vagues avec une dimension d'évaluation et d'ajustement / Effort permanent du territoire en matière d'acculturation aux méthodes participatives / Communication transparente et régulière / Animation de la communauté d'acteurs

Volet 2 - Création collective d'un dispositif d'évaluation de la démarche
Volet 3 - Évaluations participatives périodiques dans chaque vague de déploiement



FACTEURS CLES DE SUCCES DE LA METHODE D'INTELLIGENCE TERRITORIALE

Se changer avant de changer le système

■ **S'assurer du portage politique** de la démarche, qui devrait être entériné et public - volonté d'engager un PAT inscrit au mandat, existence d'une délibération cadre et/ou faire valider l'ambition commune par le collectif d'acteurs locaux ;

■ **Appréhender cette démarche** comme une démarche stratégique du territoire, contribuant de manière efficace et multisectorielle au projet de territoire, et non comme une démarche isolée du reste ;

■ **Accepter le temps long** et concevoir le PAT comme une dynamique avec des jalons à réaliser et un cap stratégique à atteindre dans un horizon de long terme, et non comme un projet statique, limité dans le temps ;

■ **Se préparer à expérimenter la transversalité** pour plus d'efficacité et de cohérence dans le développement territorial (coopération inter-services, coopération entre acteurs du territoire et

parties prenantes du PAT, coopération inter-territoriale autour de la notion de bassin de production/bassin de consommation) ;

■ **Adopter une posture de « facilitateur »**, de chef d'orchestre plutôt que celle du réalisateur en chef - imaginer à terme une équipe d'animation du PAT ;

■ **Ouvrir son potentiel créatif** et se permettre de tester, d'essayer, de se tromper et d'en tirer des conséquences pour mieux innover ;

■ **Privilégier la transparence** dans la communication autour de votre PAT ;

■ **Se faire confiance / faire confiance** aux acteurs et habitants de votre territoire ;

■ **Se nourrir des autres et travailler en réseau** pour partager les bonnes pratiques et apprendre des avancées de vos pairs.



**Comment
OBTENIR LE GUIDE ?**



COMMENT OBTENIR LE GUIDE ?




LE TÉLÉCHARGER GRATUITEMENT EN LIGNE

France PAT, communauté dédiée au guide sur Expertises. Territoires, sites web des porteurs du projet ANPP, TDA...

REJOINDRE LA COMMUNAUTÉ DU GUIDE SUR EXPERTISES.TERRITOIRES

FAIRE SIGNE AUX PORTEURS DU PROJET - ANPP ou TDA



**Comment
se saisir de la
Méthode
d'intelligence
territoriale ?**



COMMENT SE SAISIR DE LA METHODE D'INTELLIGENCE TERRITORIALE



SOLLICITER L'ORGANISATION D'UNE PRÉSENTATION DU GUIDE et de la METHODE aux agent.es et élus.es de votre territoire en comité restreint

SOLLICITER LA REALISATION DE L'AUDIT DE VOTRE TERRITOIRE (Diagnostic de réceptivité de votre territoire aux démarches participatives)

SUIVRE UNE FORMATION (Info Catalogue de formation continue PAT et démocratie alimentaire TDA)

PRENDRE CONTACT AVEC TDA POUR UN APPUI PERSONNALISÉ À LA MAITRISE D'ŒUVRE de votre PAT

www.democratiealimentaire.fr
contact@democratiealimentaire.fr





DEVENIR TERRITOIRE PILOTE

Appel à manifestation d'intérêt

(deadline 17 novembre 2024)



DEVENIR TERRITOIRE PILOTE DE LA PHASE DE DEPLOIEMENT DU GUIDE

Appel à manifestation d'intérêt DEVENIR TERRITOIRE PILOTE DU DEPLOIEMENT TERRAIN DU GUIDE

Projet DEMA Démarche expérimentale
d'accompagnement collectif pour des territoires de
démocratie alimentaire

TDA DEMOCRATIE
ALIMENTAIRE

TDA et collectif de partenaires
lauréat de l'AAP SNANC 2024
2024-2026

L'objectif du projet - pouvoir accompagner les premiers utilisateurs du guide, recueillir des ultimes bonifications et appuyer sa dissémination du guide au niveau national.



DEVENIR TERRITOIRE PILOTE DE LA PHASE DE DEPLOIEMENT DU GUIDE



Appel à manifestation d'intérêt
DEVENIR TERRITOIRE PILOTE DU DEPLOIEMENT
TERRAIN DU GUIDE



**Nous recherchons 3 TERRITOIRES PILOTES
À partir de janvier 2025**

Territoire **1**

- **souhaitant lancer un PAT**
- ayant une expérience faible ou inexistante des démarches participatives
- **porté par une collectivité territoriale urbaine**

Territoire **2**

- **souhaitant lancer un PAT**
- ayant une expérience faible ou inexistante des démarches participatives
- **porté par une collectivité territoriale rurale**

Territoire **3**

- **ayant déjà un PAT,**
- mais ayant une expérience faible ou inexistante des démarches participatives et **souhaitant bifurquer**
- porté par une collectivité territoriale (urbaine ou rurale)

DEMA - DEVENIR TERRITOIRE PILOTE QUELS BENEFICES ?



Appel à manifestation d'intérêt
DEVENIR TERRITOIRE PILOTE
du déploiement terrain
du guide Pour des territoires de démocratie alimentaire



BÉNÉFICES POUR UN TERRITOIRE PILOTE

- **1 Evènement public de lancement** du projet/sensibilisation sur la dimension opérationnelle
- **Accompagnement individuel sur les 24 mois de la part de l'équipe TDA** dans l'utilisation du guide Pour des territoires de démocratie alimentaire - points visio réguliers
- **Espace de partage/travail dédié avec une 'hotline'** sur Expertises.Territoires
- **Accompagnement collectif grâce aux échanges entre pairs** avec les Territoires Ressources (territoires ayant contribué à la rédaction du guide)
- **3 Temps de travail collectif - Rencontres-Résidence en présentiel** pour produire de nouveaux outils en faveur de la démocratie alimentaire dans les territoires
- **1 Evènement public de valorisation** des résultats obtenu/retour d'expérience & **1 conférence de presse**

DEMA - DEVENIR TERRITOIRE PILOTE MODALITES DE CANDIDATURE



Appel à manifestation d'intérêt
DEVENIR TERRITOIRE PILOTE
du déploiement terrain
du guide Pour des territoires de démocratie alimentaire
COMMENT CANDIDATER ?



- Pour **soumettre votre candidature, merci d'adresser un email à TDA** à l'adresse suivante : contact@democratiealimentaire.fr avec en objet 'DEMA - Candidature Territoire Pilote'
- Merci de joindre à cet email une **fiche synthétique de présentation de votre territoire/de votre PAT** - modèle de fiche en page suivante
- Les candidatures sont **ouvertes du 17 octobre au 17 novembre 2024**
- Les **résultats seront annoncés début 2025**. Toutes les candidatures seront considérées.
- Les candidats non-retenus pourront bénéficier d'un point bilan des besoins avec l'équipe de TDA

DEMA - DEVENIR TERRITOIRE PILOTE

FICHE DE PRESENTATION DE VOTRE TERRITOIRE



Appel à manifestation d'intérêt
DEVENIR TERRITOIRE PILOTE
du déploiement terrain
du guide Pour des territoires de démocratie alimentaire

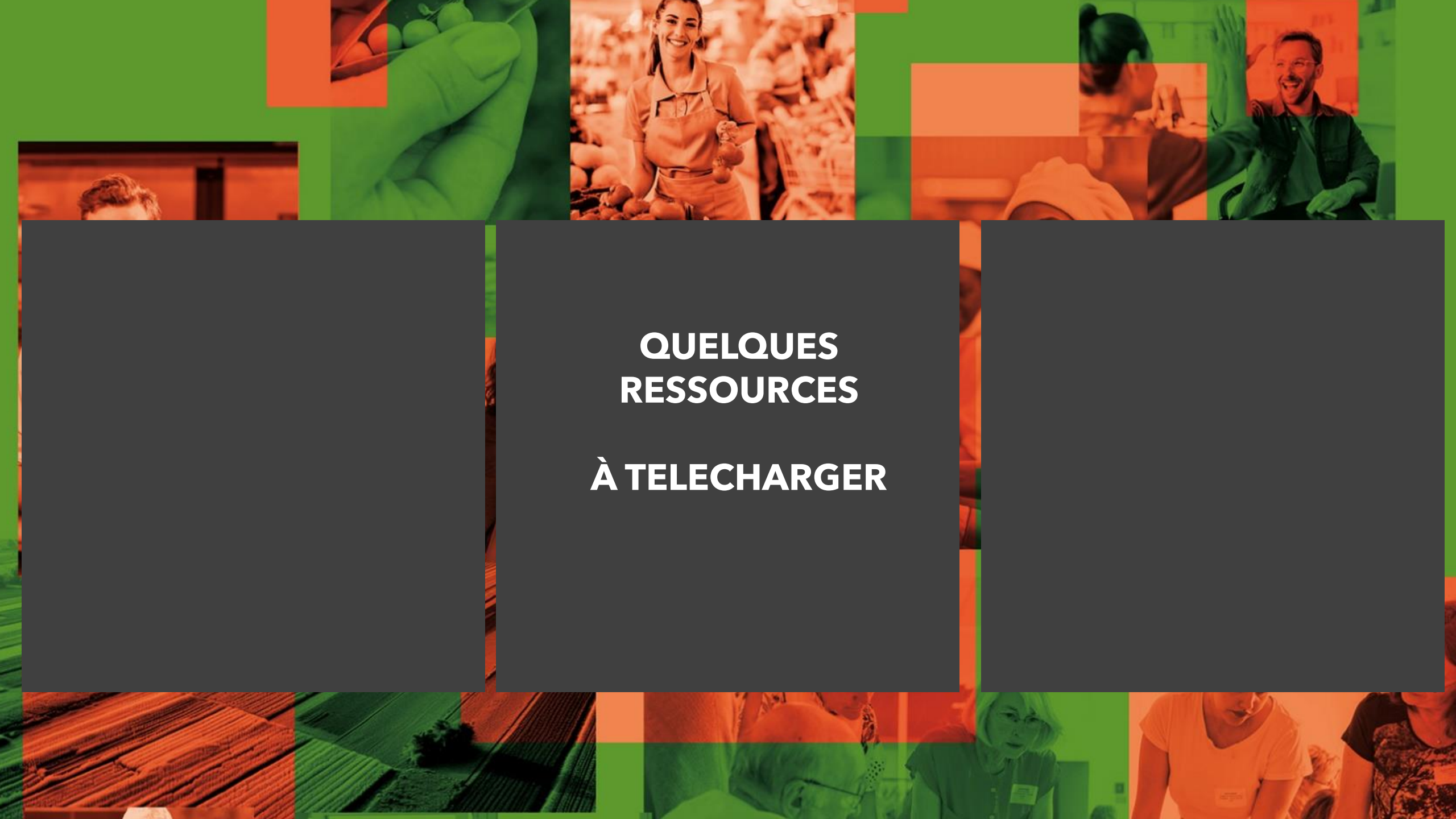


COMMENT CANDIDATER ?

La fiche synthétique de présentation de votre territoire/de votre PAT devrait comporter les éléments suivants

(Format word/pdf sur papier en-tête)

- Territoire concerné - échelon, nom
- Contact - Nom, Fonction, email, tél
- Situation : PAT en réflexion, lancé, labellisé Niv 1 ou 2
- Pour des PAT lancés : Cap stratégique/ Axes stratégiques définis
- Portage : Collectivité territoriale, collectif d'acteurs, autre
- Description du dispositif de gouvernance :
- Motivations pour devenir territoire pilote



**QUELQUES
RESSOURCES
À TELECHARGER**



RESSOURCES A TELECHARGER GRATUITEMENT

Pour mettre en œuvre la démocratie alimentaire dans votre territoire



Guide TDA-ANPP 2024 [Pour des territoires de démocratie alimentaire, Co-construire le Projet alimentaire avec la méthode d'intelligence territoriale](#)

Poster de la Méthode d'intelligence territoriale

Fiche pratique - Auto-diagnostic de réceptivité - Zoom Chargé.e de mission PAT

Fiche pratique - Auto-diagnostic de réceptivité - Zoom Territoire



RESSOURCES A TELECHARGER GRATUITEMENT

Pour mettre en œuvre la démocratie alimentaire dans votre territoire

PROJET DEMAÏN ! RAPPORT FINAL

Décembre 2023



Projet DEMAÏN ! Démocratie Alimentaire Inclusive en France

Lauréat de l'AAP Démocratie alimentaire de la Fondation Carasso pour faire un point sur la compréhension de la démocratie alimentaire au niveau national en France

Partenaires : Association MADABREST (porteur et pilote), INRAE, Démocratie ouverte, RMT Alimentation locale

[Rapport final de l'étude](#)

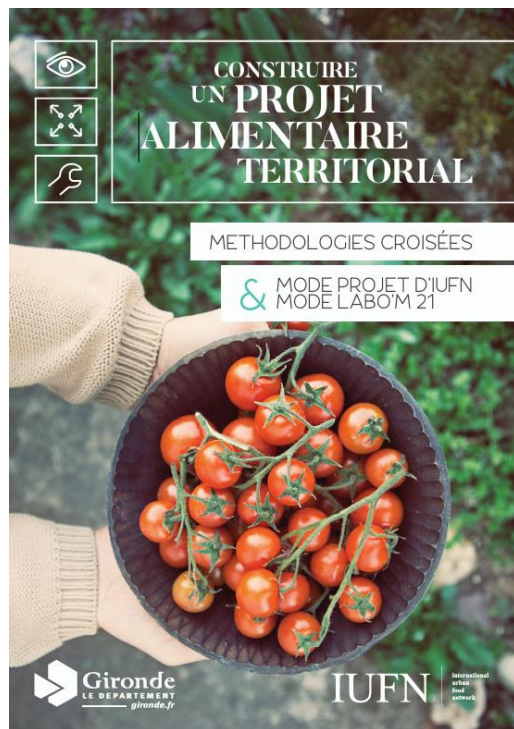
[Outil ADDA Initiatives locales et démocratie alimentaire](#) -

cadre d'analyse, un outil d'auto-diagnostic incitatif (s'inscrivant dans une logique de démarche de progrès), permettant de qualifier le niveau de contribution d'une initiative locale à la réalisation d'un 'état idéal de démocratie alimentaire'. Issu de ce même chantier DEMAÏN !



RESSOURCES A TELECHARGER GRATUITEMENT

Pour mettre en œuvre la démocratie alimentaire dans votre territoire



UN PEU VIEUX.... MAIS PEUT TOUJOURS SERVIR ! 😊

Guide IUFN-CD Gironde 2016

Construire un Projet alimentaire territorial - deux méthodes opérationnelles (Markéta Supkova, à l'époque directrice d'IUFN était co-rédactrice de ce premier guide opérationnel à destination des collectivités territoriales/ PAT)



**Merci pour votre
attention.**

TDA

Contact

Markéta SUPKOVA, Directrice
Tél / 06 71 16 81 29

contact@democratiealimentaire.fr
Web / www.democratiealimentaire.fr

Présentation
de l'initiative de
groupe local «
alimentation et justice
sociale » initié dans la
Vallée de la Drome par
l'association Aequitaz

Laura Pandelle



Se mobiliser avec les concerné-es pour un droit à l'alimentation

Association Aequitaz

Laura Pandelle - contact@aequitaz.org



**Groupe de
mobilisation
au centre social de
Livron sur Drome**

**Groupe de
mobilisation au
local de Solexine à
Grenoble**



**Groupe d'échange
ALIMENTATION
et JUSTICE SOCIALE**

Vous pensez que bien manger est un problème collectif ?

Vous trouvez qu'il est injuste qu'on ne puisse pas toujours choisir ce qu'on mange ?

Vous avez envie de partager vos histoires, vos colères et vos rêves pour imaginer une alimentation meilleure pour tout le monde ?

**Rejoignez un groupe de personnes
de tous horizons décidées à faire progresser
le droit à l'alimentation dans la Drôme !**

**DÈS NOVEMBRE
1 VENDREDI SUR 2
DE 14H À 16H30
AU CENTRE SOCIAL
DE LIVRON S/ DRÔME**

Mettre le sujet de l'alimentation sur la table.

À travers une valise remplie d'objets divers issus de notre alimentation (réelle ou imaginaire), les membres du groupes se présentent et répondent à une question appelant à **un témoignage intime ou un positionnement personnel**. Ce tour de table a pour but de faire une première collecte de récits, d'opinions ou de représentations qui incarnent la diversité de nos modes alimentaires, et leur inscription dans un système social.

Pensez-vous qu'on doit tous manger pareil ?

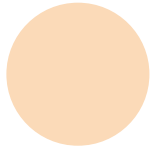




Exploration du paysage alimentaire

Tout commence par une balade exploratoire autour du centre social. Au cours de cette marche, les participant-es sont invité-es à prendre en photo toutes les manifestations tangibles de notre système alimentaire. Pommier de bord de route, boulangerie à vendre, publicités ... que nous racontent tous ces signes au sujet de l'évolution de nos modes de consommation et de production ? Puis, au fil des séances de travail nous réalisons une cartographie (d'abord subjective puis réaliste) des points de production, de transformation et de distribution sur le territoire.

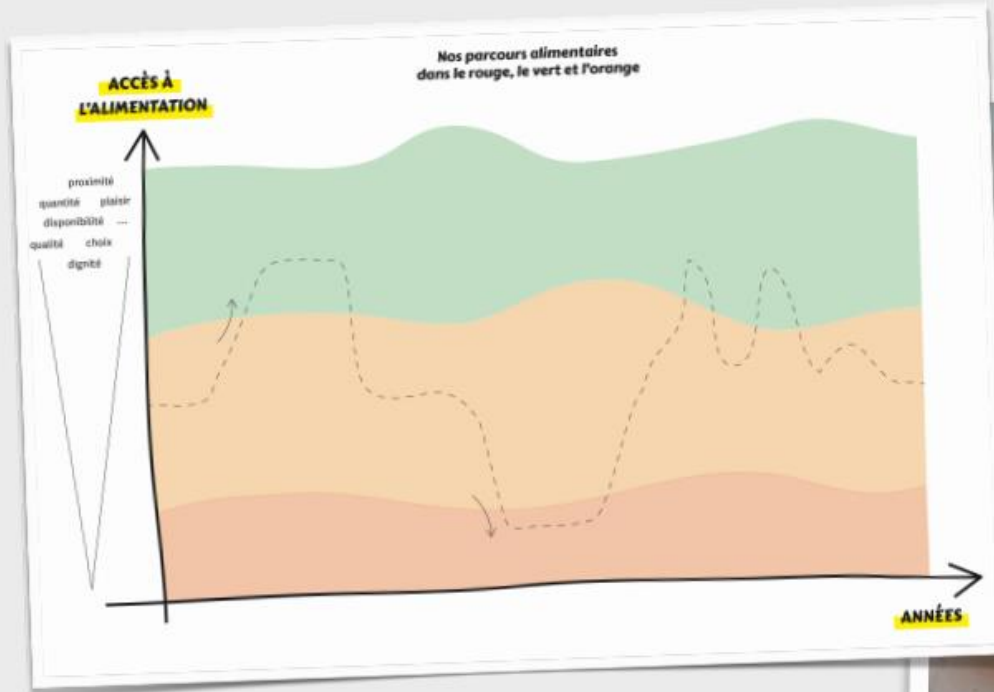
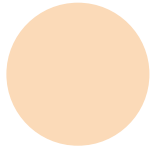




Enquêter sur le système alimentaire local

A Livron sur Drome différents ateliers ont été réalisés pour se réapproprier les évolutions de notre système alimentaire local, notamment la fresque « Petite histoire et grande histoire ». L'un des débouchés de ce travail a été la réalisation d'une émission de radio participative, permettant d'aller à la rencontre de producteurs, cuisiniers et distributeurs du territoire, pour comprendre la diversité des approches et des enjeux autour de l'alimentation.





Visibiliser les trajectoires alimentaires

Pour prendre la parole sur les dysfonctionnements de notre système alimentaire, nous repartons des trajectoires personnelles et nous nous interrogeons sur la variation de notre rapport à la l'alimentation au fil de nos événements de vie. Quels facteurs, contextes, événements ... contribué à améliorer ou dégrader mon rapport à l'alimentation ? Cet outil nommé « haut parleur des injustices alimentaires » donne lieu à une collecte radiophonique de récits, mis en forme dans un objet sonore et itinérant, réalisé en partenariat avec Radio Saint Ferréol.



Déclamer les injustices et les rêves

A Grenoble, l'outil du « haut parler » été déployé pour réaliser un fresque des injustices alimentaires. Cette approche sert avant tout à déstigmatiser la notion de vulnérabilité alimentaire et à montrer ses différentes facettes et impacts dans nos, au travers des différents groupes sociaux. En parallèle, des cartes de souhaits illustrées ont été réalisées pour imaginer un système alimentaire plus digne et plus juste.

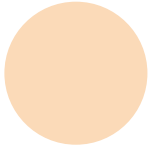




Glanage d'un champ de courges.

Suite à une opportunité identifiée auprès d'un producteur, des membres du groupes et des habitants de Livron se sont retrouvés pour glaner plusieurs tonnes de potimarrons et en faire profiter leur entourage ainsi que les associations d'aide alimentaire.





Une trajectoire de justice sociale

Adaptation d'une grille établie par l'économiste québécoise Vivian Labrie pour relire de façon critique et constructive les projets / démarches / politiques pour sortir de la précarité.

LES PERSONNES CONCERNÉES AU COEUR DU PROCESSUS

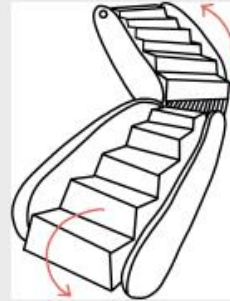
« ... parce qu'il y a pour doit devenir agir avec »



Les personnes qui vivent les injustices sociales en matière d'alimentation disposent de **savoirs indispensables** au bon positionnement de notre action. Comment s'assurer qu'elles sont bien **partie prenante** de l'élaboration du projet, et non pas simplement destinataires ? Comment s'assurer que **l'inclusion démocratique** est au cœur de notre démarche ?

LES ESCALIERS ROULANTS

« ... qui agit où sont les boutons de commande ? »



La métaphore de l'ascenseur social peut être remplacée par celle de deux escaliers roulants, l'un allant vers le haut, l'autre vers le bas. Certaines personnes tentent de remonter des escaliers roulants qui descendent (c'est-à-dire font face à des **freins structurels** : exclusions sexistes, culturelles ou raciales, handicap, personnes à charge, situation administrative complexe ...) tandis que d'autres montent des escaliers roulants qui montent (c'est-à-dire fournissent des efforts efficaces voire capitalisables). Comment garantir-on une attention aux **situations extrêmes**, qui s'accompagnent souvent d'une **vulnérabilité alimentaire** ?

NOTRE HISTOIRE PARTAGÉE

« ... parce qu'il nous faut comprendre comment on en est arrivé là »



Le système agro-alimentaire de notre territoire est le produit d'une **histoire naturelle, sociale et culturelle**, et nous sommes en largement coupés-es, surtout si nous habitons en ville et dans des conditions défavorisées. Le récit de l'agro-industrie (comme promesse de résolution de la faim dans le monde) est encore dominant même s'il montre ses failles. Comment notre projet / notre action peut-il nous aider à nous réapproprier cette histoire, et à mieux nous saisir collectivement des **transformations** à l'œuvre dans notre territoire - notamment sous l'influence du **réchauffement climatique** ?

Une trajectoire de justice sociale

Adaptation d'une grille établie par l'économiste québécoise Vivian Labrie pour relire de façon critique et constructive les projets / démarches / politiques pour sortir de la précarité.

UN ESPACE JUSTE ET SÛR

« ... pour porter une attention symétrique aux injustices sociales et environnementales »



La théorie du donut de l'économiste britannique **Kate Raworth** défend que la soutenabilité d'un projet de société repose sur son inscription entre un **plancher social** (minimum à garantir pour bien vivre) et un **plafond environnemental** (limites de l'écosystème). Comment s'assurer que notre projet s'inscrit bien dans ce diagramme, appliqué à notre contexte territorial spécifique ?

LA CHAÎNE DE RESPONSABILITÉS

« ... pour joindre les deux bouts, il ne suffit pas d'agir localement »



Dans un sujet urgent et transversal comme l'alimentation, différents **niveaux de responsabilité politique et technique** sont à l'œuvre, et correspondent à des échelons territoriaux (habitants-es → commune → département → région → pays → Europe ?). Comprendre cette stratification est un levier essentiel pour attaquer le problème **dans son ensemble**. Un exercice simple nous montre que plus on monte vers un niveau macro-territorial, plus on n'identifie plus des interlocuteur-ices personnel-les mais des organismes, des fonctions, des programmes ou autres entités plus ou moins abstraites. Comment y voir plus clair dans ce mille-feuille, et s'assurer que notre projet interpelle bien tous les niveaux ?

LE POÉTIQUE ET LE POLITIQUE

« ... pour apprendre à river logique »



Dispose-t-on d'un **imaginaire politique fort, fédérateur et désirable** pour qualifier l'avenir de notre système agro-alimentaire ? Alors que les termes techniques (d'agronomie, d'ingénierie publique ou d'économie) dominent notre langage, comment s'assurer que notre projet contribue bien à construire cet espace de **projection poétique et politique**, appropriable par les personnes concernées ?



Une trajectoire de justice sociale

Adaptation d'une grille établie par l'économiste québécoise Vivian Labrie pour relire de façon critique et constructive les projets / démarches / politiques pour sortir de la précarité.

LES EUROS VITAUX ET LOCAUX

« ... pour favoriser une économie locale inclusive et solidaire »



Pour transformer notre système agro-alimentaire territorial, nous avons à la fois besoins de **couvrir les besoins de base**, en assurant des « euros vitaux » à tous et toutes, mais aussi de faire en sorte que cet argent circule plusieurs fois dans l'économie locale, en devenant des euros « locaux ».

Les euros « fuyants » au contraire contribuent à enrichir le système agro-industriel. Comment s'assurer que notre projet / notre action contribue bien à enrichir une **économie solidaire et locale**, et conduit en cela une alternative durable au système conventionnel de **l'aide alimentaire**, qui non seulement ne couvre pas les besoins de base, mais contribue à renforcer le secteur agro-industriel ?

LE FRIC, LE DOUX ET LE DUR

« ... parce qu'il faut humaniser notre rapport à la richesse »



Lorsqu'on parle d'accès à l'alimentation, les freins financiers apparaissent très rapidement dans l'équation. Pourtant les dépenses ne sont pas les mêmes pour tous·tes. L'économiste V. Labrie parle de **Dépense Intérieure Dure (DID)** pour désigner les efforts financiers qui diminuent la vitalité des personnes ... et de **Produit Intérieur Doux (PID)** pour désigner la richesse qui n'est pas de l'argent.

Comment s'assurer que notre projet / notre action contribue à générer de la **richesse collective** et sous une forme qui ne soit pas uniquement monétaire ?

LE THÉORÈME DU LAMPADAIRE

« ... c'est l'histoire d'un type qui cherche ses clés dans la zone éclairée par le lampadaire »



Le théorème du lampadaire a été formulé par l'économiste français **Jean Paul Fitoussi** pour qualifier l'égarement de nos politiques économiques, face aux crises de grande ampleur que nous traversons. De la même manière, en matière de transition agro-alimentaire, comment s'assurer que nous travaillons bien sur **les causes** et non pas sur les symptômes des injustices alimentaires ? Comment garde-t-on les aspirations de notre société au cœur de notre réflexion ?

Merci !

Association Aequitaz

Laura Pandelle - contact@aequitaz.org



**UN PROGRAMME
EUROPÉEN AU SERVICE
DE POLITIQUES
AGRICOLES ET
ALIMENTAIRES
TERRITORIALES**

LILIAN VARGAS

GRENOBLE ALPES METROPOLE



The FOOD TRAILS project
has been funded by Horizon 2020
Grant Agreement n. 101000812



LES ORIGINES DE 2015 À 2020



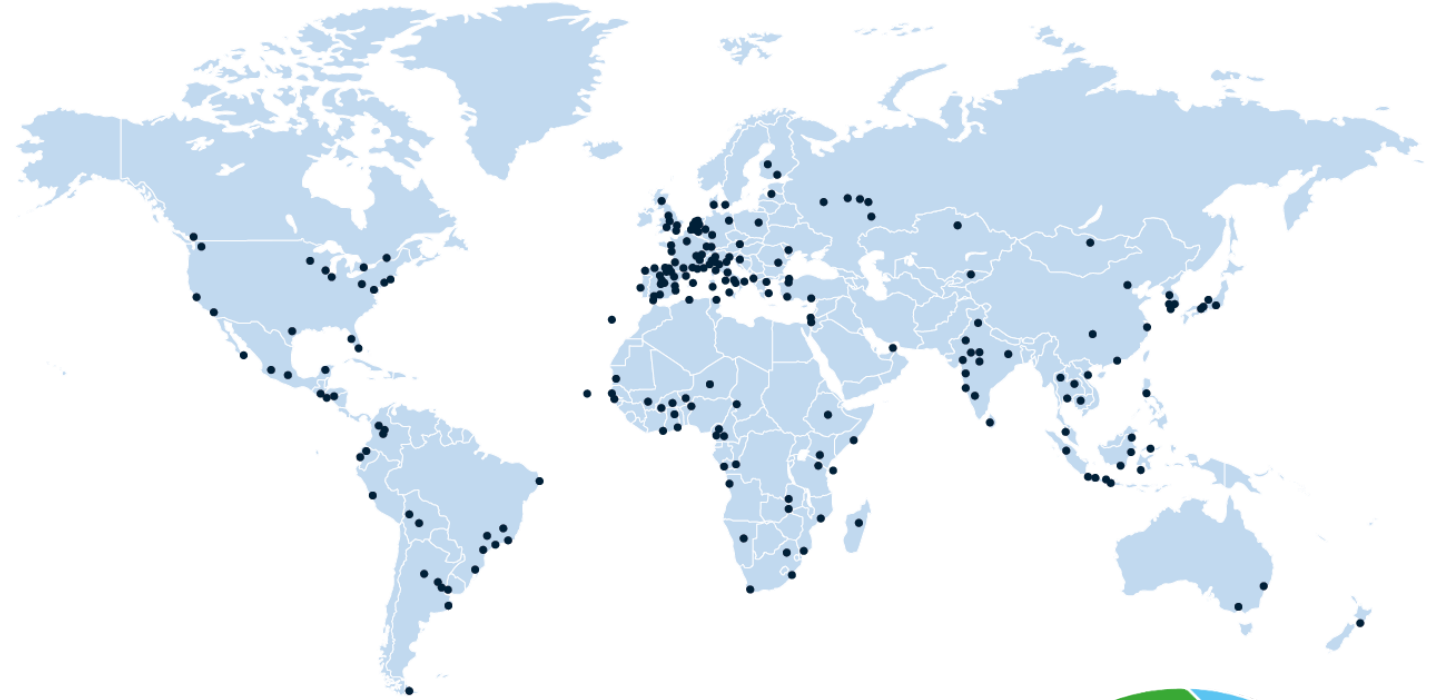
Le Pacte de Politique Alimentaire de Milan a été lancé lors de l'Exposition universelle de 2015.

300 Villes et Métropoles en sont signataires dans le monde

Engagements

Amélioration des systèmes alimentaires locaux en développant des politiques alimentaires

En parallèle, en 2015, la CE a lancé la stratégie de recherche **Food2030** qui oriente certains AAP Horizon 2020.



Project Coordinator:



CITY OF WARSAW



The project has received funding from the European Union's Horizon 2020 research and innovation programme under Grant Agreement n. 101000812



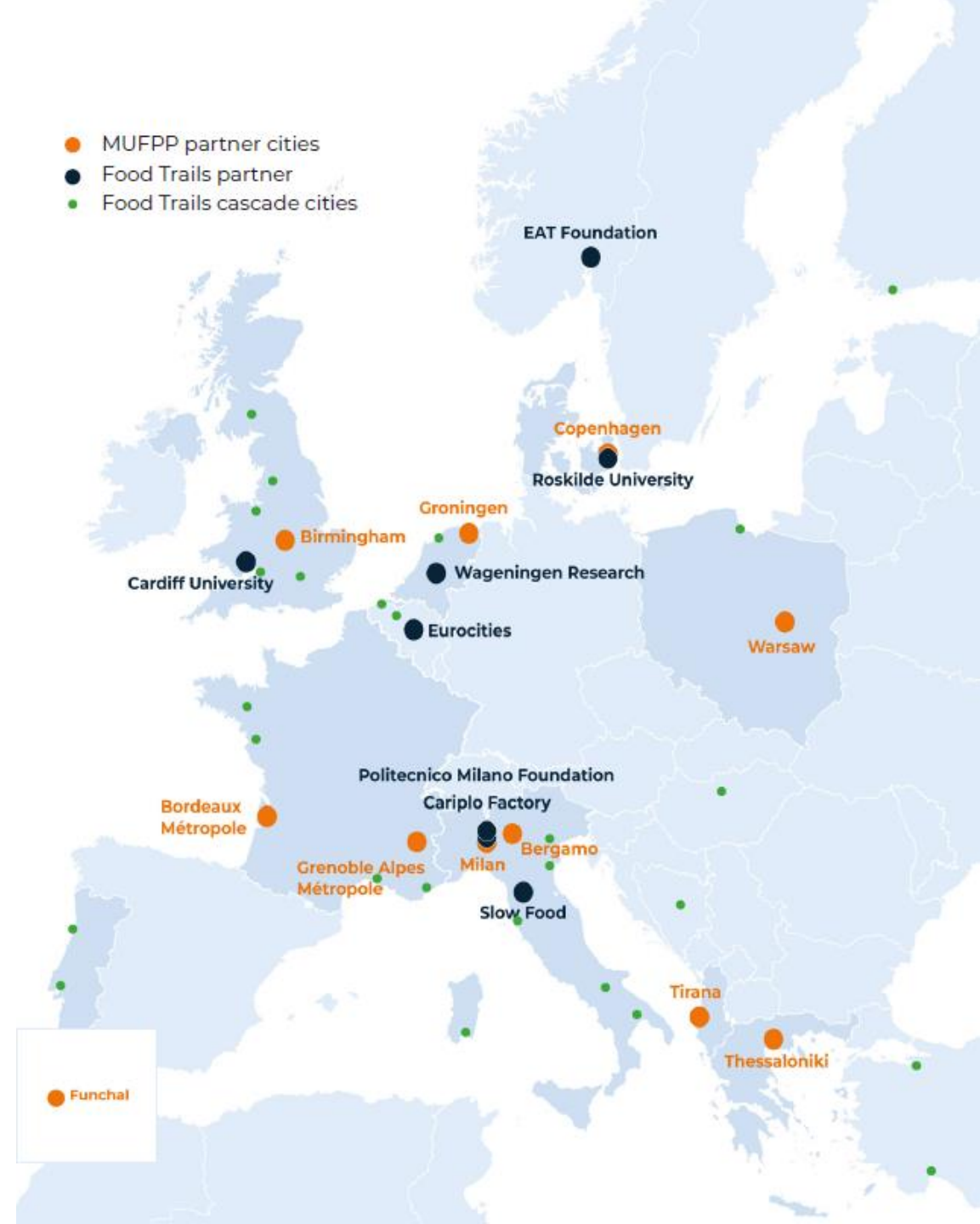
LE PROJET FOOD TRAILS

Food Trails est un projet d'innovation s'inscrivant dans le programme **Horizon 2020**.

Le projet vise à **développer et mettre en oeuvre des stratégies alimentaires urbaines et des laboratoires vivants** pour :

- concevoir et déployer des actions pilotes, - -
 - experimenter des méthodes de co-construction, d'échange entre pairs, de travail avec les PME, de suivi et d'évaluation basées sur la recherche
- Et ce dans 11 villes et métropoles européennes.

L'objectif global est la traduction de l'engagement du Pacte de Milan en **politiques alimentaires urbaines intégrées**.



LABORATOIRES VIVANTS & ACTIONS

Dans chacune des 11 villes et Métropoles des “Living labs” (laboratoires vivants) ont été mis en place pour la réalisation d’actions pilotes.

A l’échelle du projet, ce sont **1179 acteurs** représentant différents secteurs, qui ont été impliqués dans la création d’environnements collaboratifs.

Les actions Food Trails, co-construites avec les acteurs des living labs, ont permis de toucher d’autres acteurs et organisations.



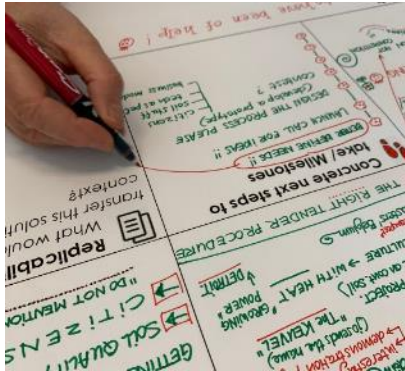
31 PILOT ACTIONS



Improving food related **public services**



Urban agriculture practices



School meals program

Short **supply chains**



Food waste preventions

Citizens **behaviors**

Food **education**

Urban food system **infrastructures**

FOOD TRAILS



Food aid system



31 PILOT ACTIONS

Bergamo

- **PILOT 1: Food Policy** - Developing a comprehensive food policy at municipal level
- **PILOT 2: Healthy School Meals** - Transitioning to plant-based proteins and organic food in primary schools
- **PILOT 3: Food Education** - Promoting sustainable and healthy food choices among teachers, children and parents.

Birmingham

- **PILOT 1: Urban Regeneration for Food Production** - Feasibility of sustainable food growing through urban regeneration
- **PILOT 2: Community Composting** - Community-led food waste separation and composting initiatives
- **PILOT 3: Protein Transition** - Increasing legume consumption among youth through holiday activities and engaging booklets

Bordeaux Metropole

- **PILOT 1: Metropolitan Food Council** - Transition from advisory to executive body
- **PILOT 2: Food Public Procurement** - Voluntary working group for municipalities to jointly purchase sustainable, local and organic food

Copenhagen

- **PILOT 1: Food Public Procurement** - Roadmap for procurement policy development
- **PILOT 2: The Price of a Meal** - Budget model to secure money for a sustainable meal
- **PILOT 3: Food Education** - Kit for pupils aged from 10 to 12 on sustainable farming
- **PILOT 4: Kitchen App** - App to support the communication between kitchen staff and procurement officers.

Funchal

- **PILOT 1: Community Engagement** - Events and educational activities around sustainable and healthy diets
- **PILOT 2: Circularity** - Empowering residents of social housing on composting and broader circular food waste practices

Grenoble-Alpes Métropole

- **PILOT 1: Food Literacy**. A month of events across the city on the topic of food transition towards healthier diets
- **PILOT 2: Promotion of Sustainable Diets In School Canteens**. A support program for municipalities at metropolitan level
- **PILOT 3: Inter-territorial Food Council**. Establishing a council at a level that is between the metropolitan area and the department

Groningen

- **PILOT 1: Promotion of Healthy Diets** - Cookbook and courses for schools and community centres
- **PILOT 2: Urban Agriculture** - Supporting community-led initiatives
- **PILOT 3: Food Gardens for Food Aid**
- **PILOT 4: Interdepartmental Working Group** - Improved governance on food systems and protein transition

Milan

- **PILOT 1: Nudging Food Waste Reduction** - Renovation of school canteens spaces to nudge food waste prevention and healthy habits
- **PILOT 2: Logistic for Surplus Redistribution** - Scaling up the digital information system for food waste redistribution
- **PILOT 3: School Compost** - Feasibility analysis of compost in kitchen centres and canteens
- **PILOT 4: Food Education** - Booklets for children on healthy diets

Thessaloniki

- **PILOT 1: Food Council** - Establishing an urban council at the municipality level focused on food waste prevention and circularity
- **PILOT 2: Urban Agriculture** - Supporting the Urban vineyard and creating new vegetable gardens for students

Tirana

- **PILOT 1: Short supply chain** - Creating a local market to connect farmers with citizens
- **PILOT 2: Preventing food waste** - Actions for surplus food recovery and redistribution and awareness campaign

Warsaw

- **PILOT 1: Food waste prevention in small restaurants**
- **PILOT 2: Food waste reduction** - Optimizing food management for organisations supported by the local food banks



POLITIQUES ALIMENTAIRES

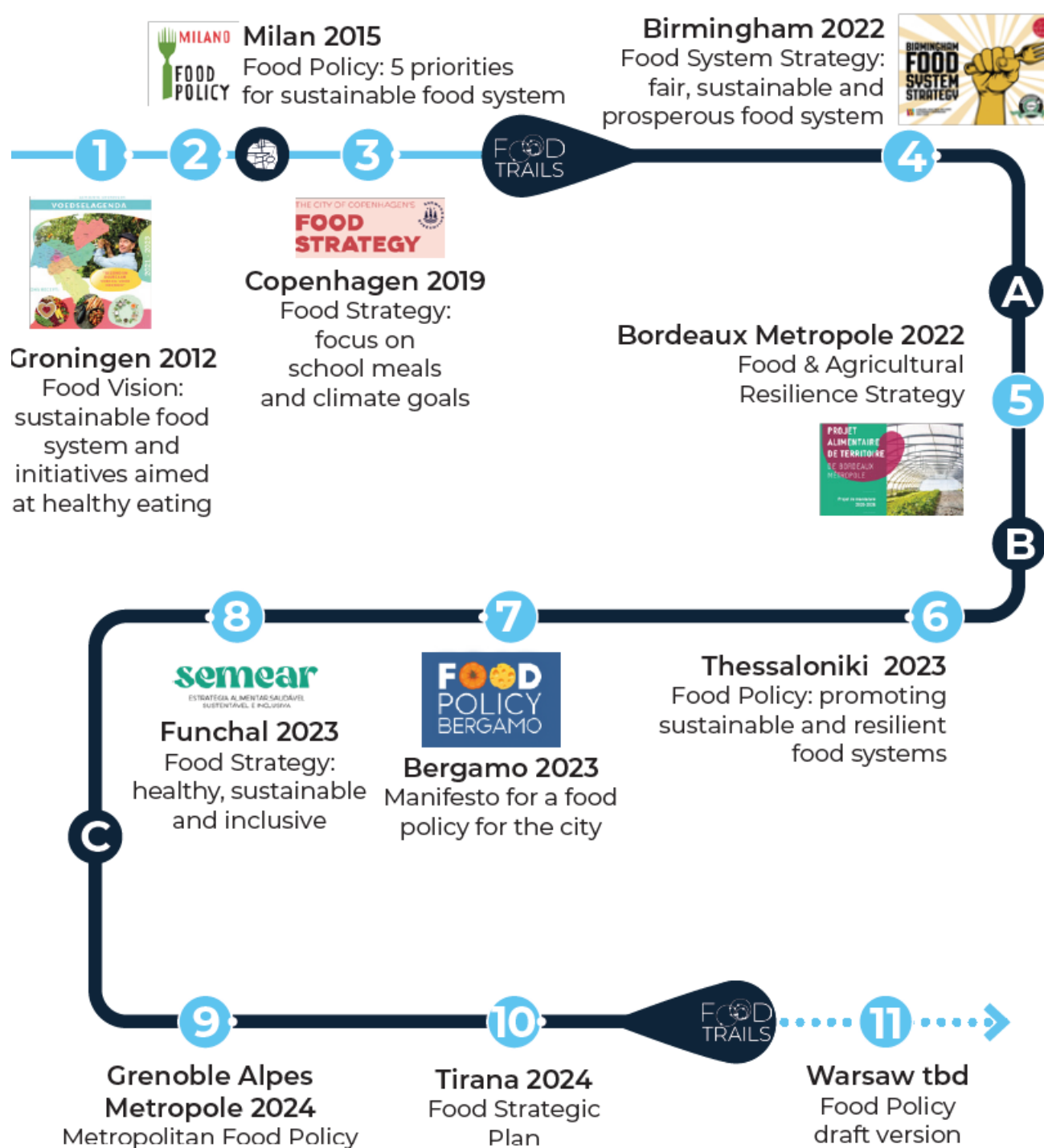
FOOD
TRAILS

The FOOD TRAILS project
has been funded by Horizon 2020
Grant Agreement n. 101000812



ADOPTION DE POLITIQUES ALIMENTAIRES

L'adoption de politiques alimentaires dans les 8 Villes et Métropoles qui n'en étaient pas encore dotées est l'un des principaux résultats du projet.



APPRENTISSAGE ENTRE PAIRS

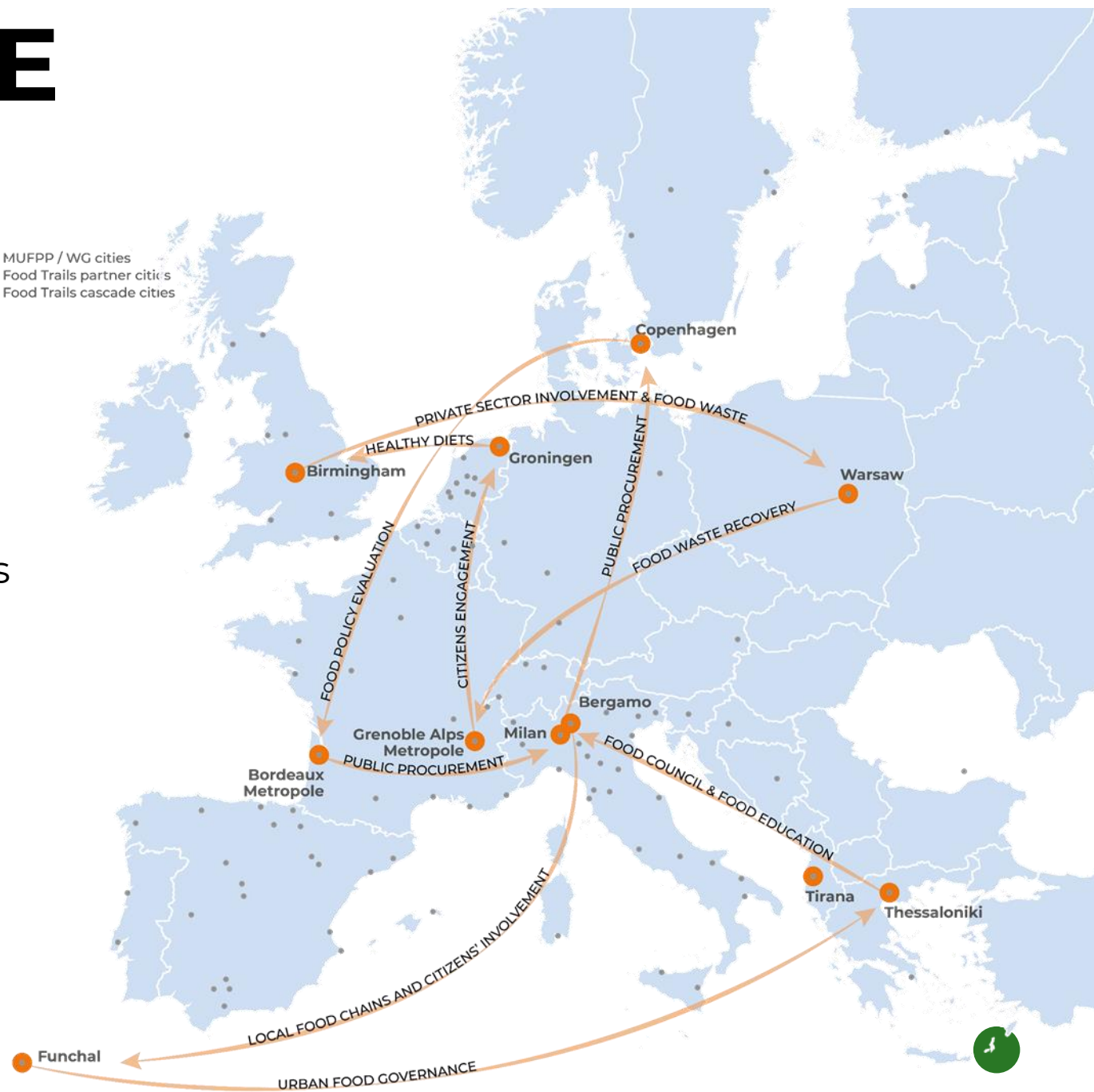
Un des challenge du Pacte de Milan est d'**organiser des échanges efficaces**.

Dans Food Trails cela a donné lieu à :

- Des voyages d'étude (replication visits, cascade learning)
- Des ateliers de partage de connaissances et d'expériences

Ces apprentissages entre pairs étaient organisés de manière à ce que les agents soient tantôt en posture d'**observateur**, tantôt en posture de **mentor**.

- MUFPP / WG cities
- Food Trails partner cities
- Food Trails cascade cities

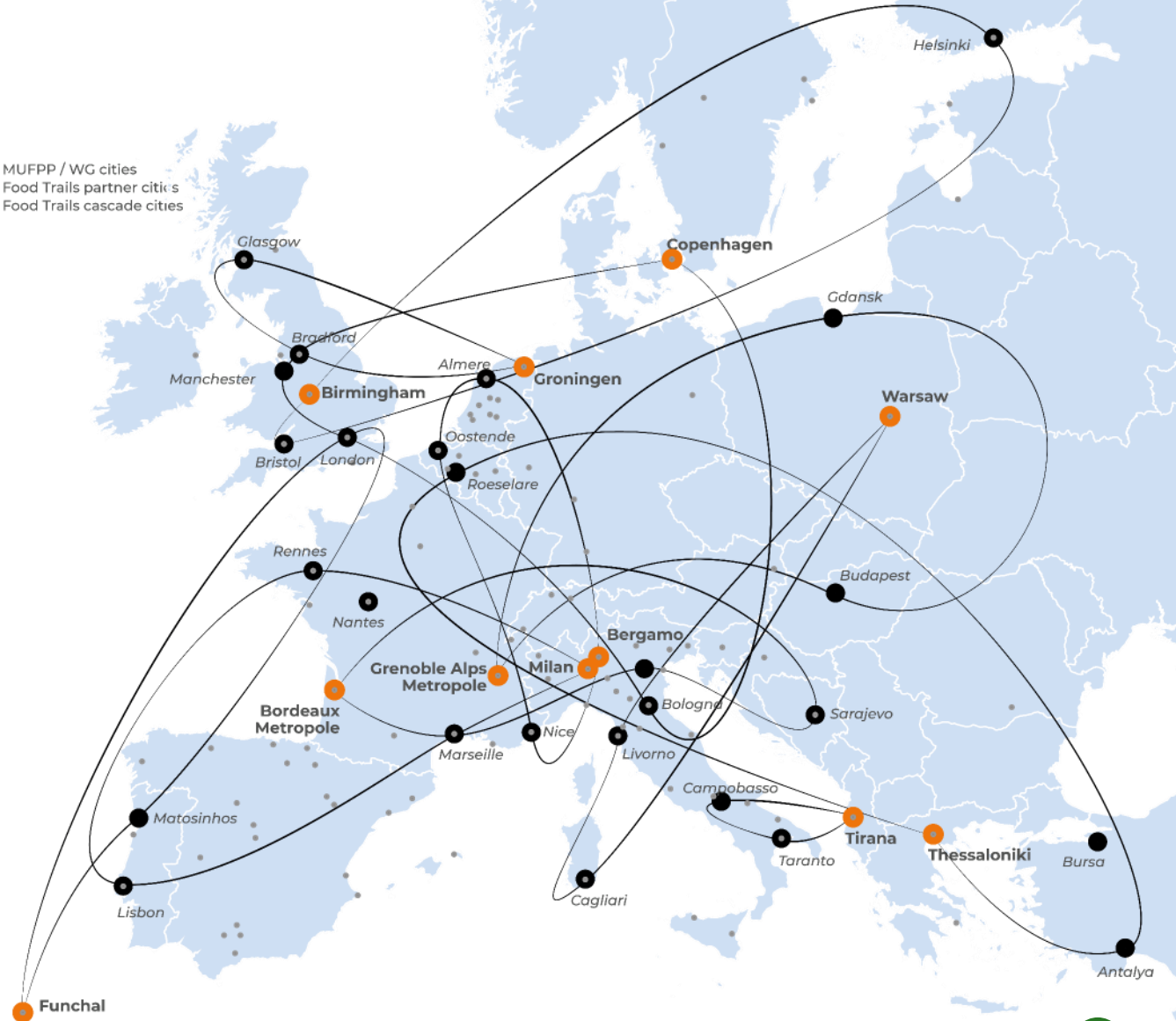


CASCADE LEARNING PROGRAMME

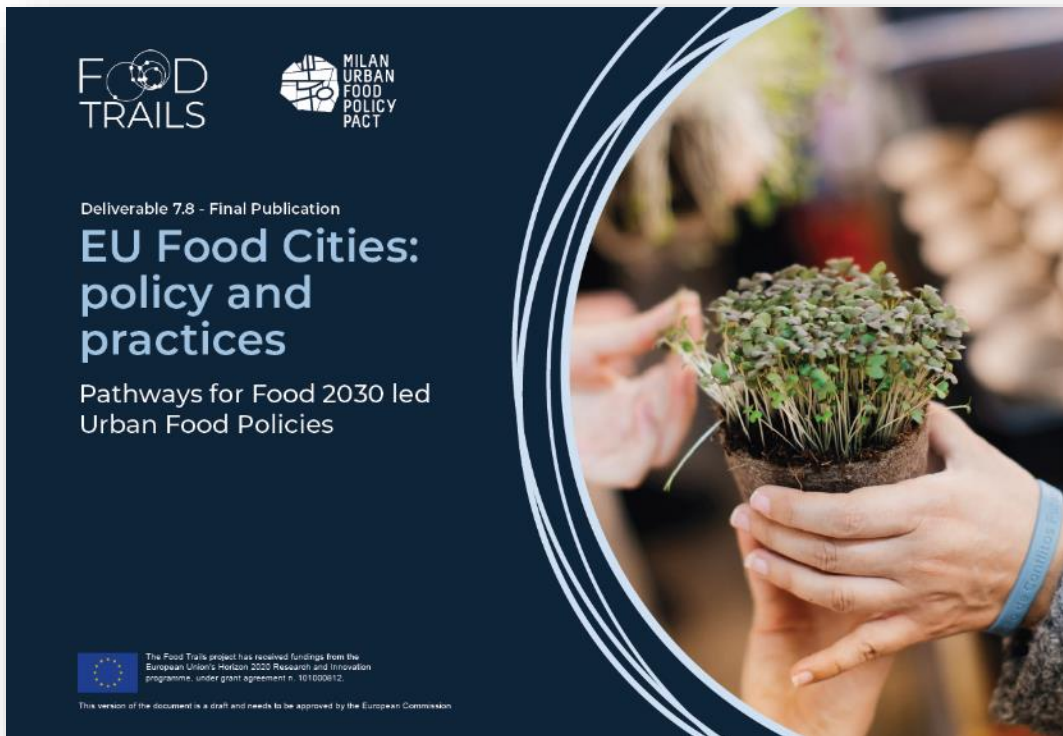
With the support of Eurocities, a call was launched for European cascade cities with the aim of **identifying specific learning** needs that could be matched with the 11 Food Trails cities.

26 European cities were selected as cascade cities and matched with Food Trails cities to form learning clusters. After the selection, the Cascade Learning Programme initiated in the project's final year and it aimed to disseminate best practices and experiences developed within the consortium to external cities.

- MUFPP / WG cities
- Food Trails partner cities
- Food Trails cascade cities



RESSOURCES



Téléchargez les PUBLICATIONS
Food Trails final publication



FOOD TRAILS FINAL PUBLICATION

FOOD TRAILS



Deliverable 7.8 - Final Publication

EU Food Cities: policy and practices

Pathways for Food 2030 led Urban Food Policies



The Food Trails project has received fundings from the European Union's Horizon 2020 Research and Innovation programme, under grant agreement n. 101029512.

This version of the document is a draft and needs to be approved by the European Commission



DOWNLOAD THE PUBLICATION
Food Trails final publication

2. CITIES ACTIONS

The 11 Food Trails cities launched and implemented Living Labs: open innovation ecosystems that engage food system actors to co-create and co-implement local food policies and pilot actions, in line with the EU Food 2030 Strategy and the six categories of the MUFPP.

- Governance
- Food Production
- Sustainable Diets & Nutrition
- Food Supply & Distribution
- Social & Economic Equity
- Food Waste



5. POLICY MESSAGES

The European Union becomes stronger with the active contribution of all institutional levels. Since 2015 the EU cities of MUFPP and Eurocities have been promoting coordinated advocacy actions that impact different legislative frameworks and enable the whole community of European cities active on urban food policy to develop effective contributions.



Meeting with EU Commission Brussels, 09/03/2023

MILAN

1,396,000 Inhabitants



Join MUFPP 2015
Adopt Food Policy Strategy 2015
Chair of Eurocities WG Food

Priorities

CIRCULARITY

CLIMATE



Milan's experience in food policy is advanced, having worked in this area since EXPO 2015, which left two legacies: Milan Food Policy, to improve the food related public services, and the MUFPP, a global commitment by mayors to sustainable food systems. One priority of Milan Food Policy is the sustainability of the school meals programme, which has been strengthened and improved through Food Trails, in collaboration with Milano Ristorazione, the municipal agency that manages the food provision.

Pilot 1 - Nudging School Canteens

Renovation of school canteens spaces to nudge food waste prevention and to promote healthy food choices

Beautiful, colorful, and revitalized spaces to make mealtime a positive experience for children, promoting their well-being and encouraging a healthier relationship with food while reducing waste. Milan achieved a significant reduction in food waste across five schools through an innovative approach of behavioral nudging a push to influences individual choices. Monitoring, data analysis and customer satisfaction showed the experiment's success and provided the possibility to secure internal budget for future replication.

Pilot 2 - Food Surplus Redistribution

Ensuring comparable measurements and scalability of actions already in place

To improve surplus redistribution logistics, the city enhanced data collection analysis of existing actions, ensuring better planning to scale up interventions. This initiative was significantly expanded to increase territorial coverage and reach previously underserved areas. The Municipal Agency for school canteens developed an innovative food waste monitoring system to assess meal satisfaction and feed this information into the processes to improve the service.

LIVING LAB NUMBERS

5 renovated school canteens, impacting +2,000 children

6% food waste reduction in the 5 renovated canteens, with 95% satisfaction of children

231,000 booklets were distributed for 4 years

62ton 20 ton of bread and 42 ton of fruit were collected from school canteens by the food bank in 2023

VIDEO



Pilot 3 - School Compost

Feasibility analysis of compost in kitchen centres and canteens

Milan gained a deeper insight into the potential for repurposing hard-to-abate food waste into bioeconomy solutions (such as compost, biogas, and feed) through a feasibility analysis conducted in kitchen centers and canteens. The assessment of the quantities of organic waste, along with the widespread geographic distribution of the locations where it is generated. This proposal includes the installation of composters, supported with an educational module designed to maximize the initiative's effectiveness.

Pilot 4 - Food Education

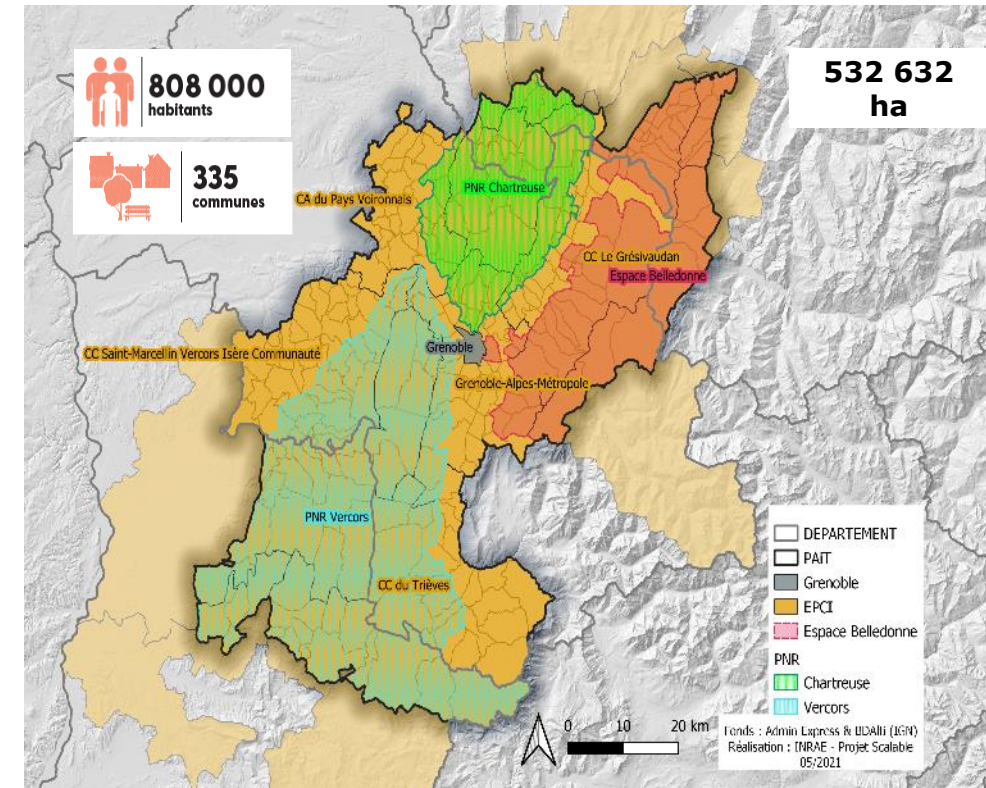
Booklets for children on healthy and sustainable food habits

To raise awareness among families on food waste prevention, local food production and healthy diets, Milan distributed engaging booklets to all kindergartens and primary schools. The four years campaigns, covered various themes and allows to focused on encouraging the consumption of local agricultural products and supporting the short supply chain. The campaign engaged, together with children, also families and teachers, thereby expanding its reach and impact.

LES ENSEIGNEMENTS

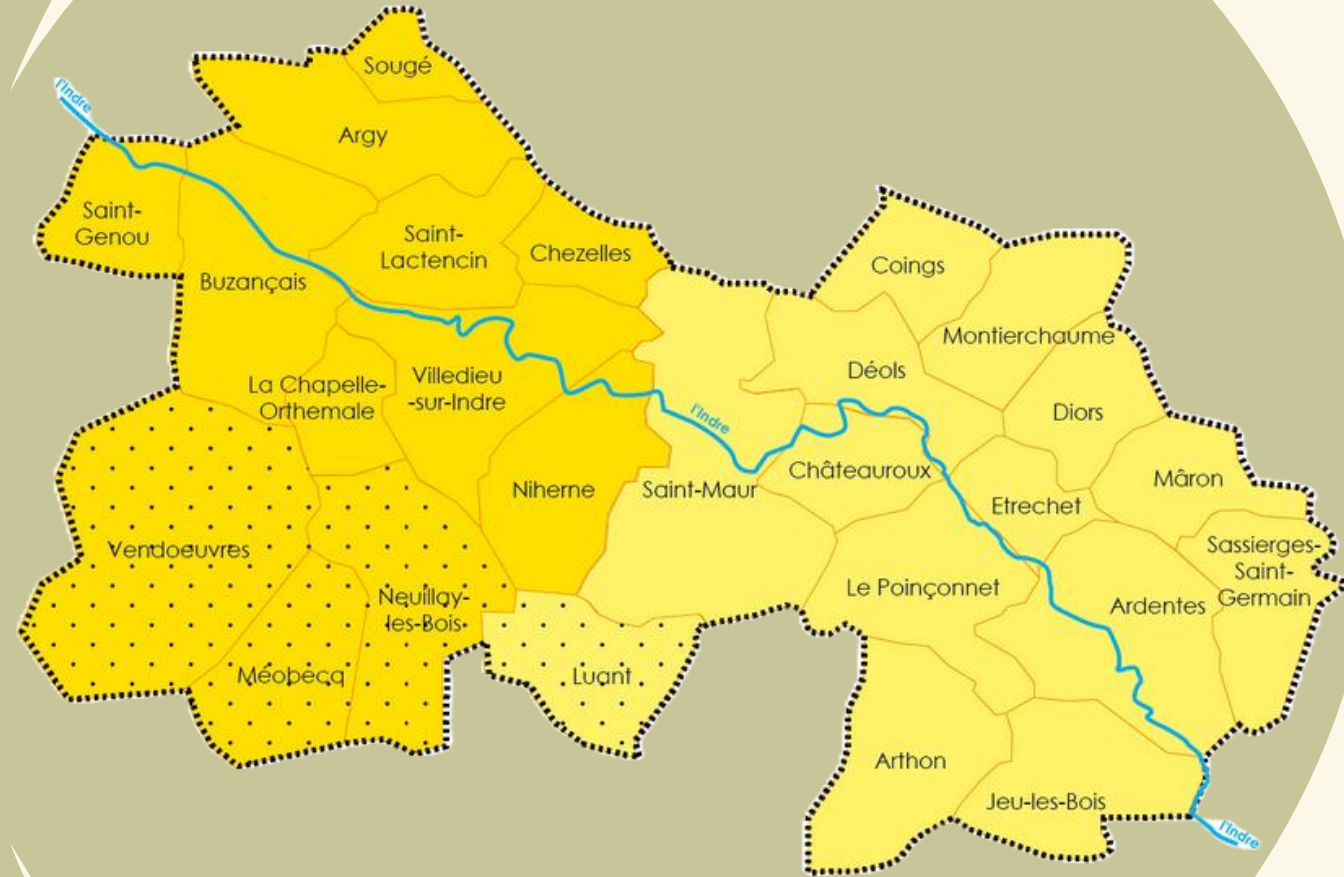


- Un vecteur de financement... mais pas que ça !
- Une démarche méthodologique engageante
- La complexe articulation des attendus européens / contexte local
- Et après? La capitalisation locale et au-delà.



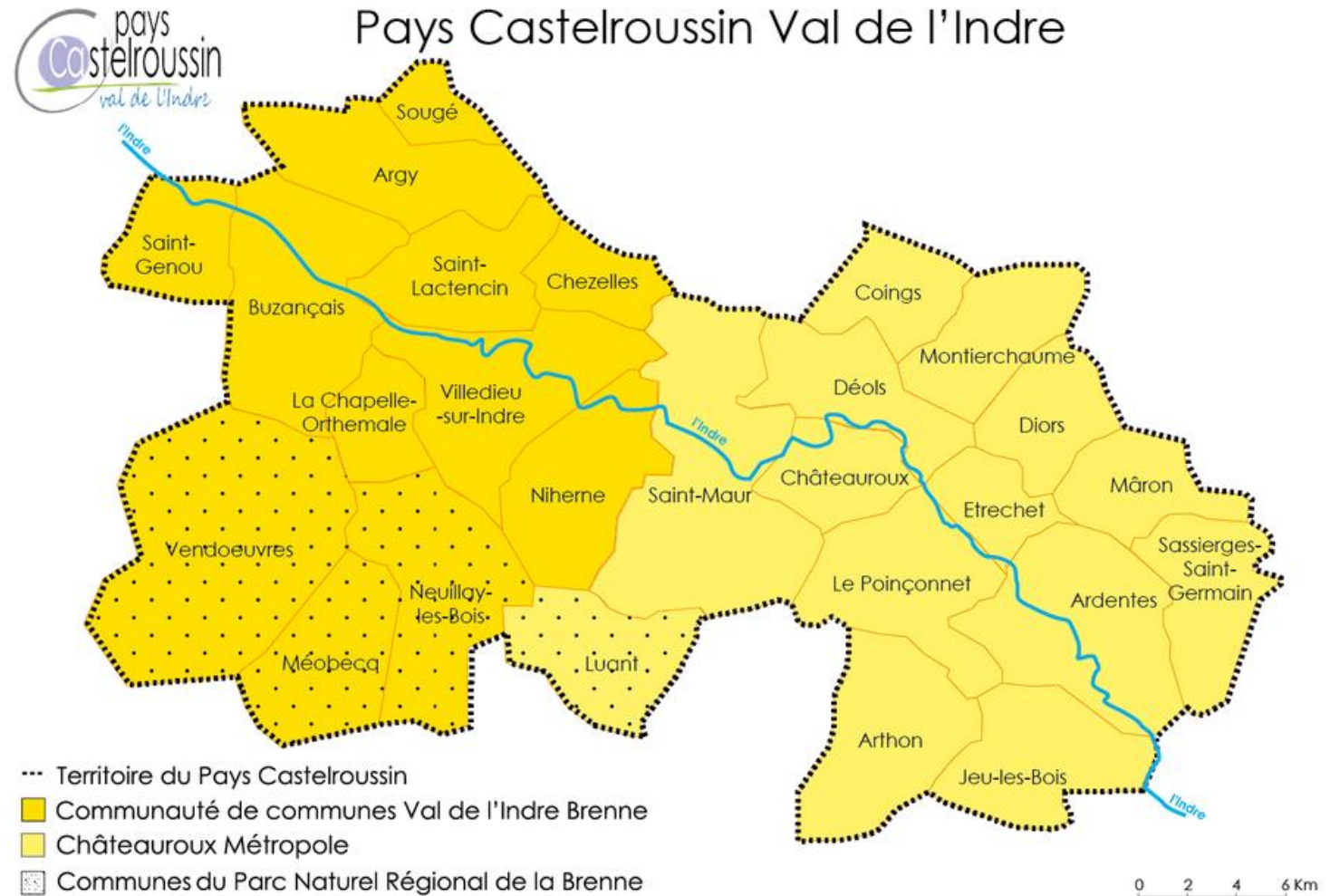
PAT du Pays Castelroussin Val de l'Indre Le Conseil Local de l'Alimentation de Proximité (CLAP)

Clara Chanzy



Contexte du PAT castelroussin

- Région Centre-Val de Loire
- Département de l'Indre
- 2 EPCI :
 - CA Châteauroux Métropole (14 communes)
 - CdC Val de l'Indre-Brenne (12 communes)
- 4 communes situées dans le PNR de la Brenne
- 26 communes
- 85 910 habitants au 01/01/2024



Source : Pays Castelroussin avril 2016

Contexte du PAT castelroussin

Création de l'Association
des Producteurs
Fermiers du Pays
Castelroussin (APFPC)

2011

Création du forum
Croc'local réunissant les
producteurs locaux et les
acteurs de la restauration
scolaire à l'échelle du
département de l'Indre

2013

Diagnostic territorial
« Agriculture et
Alimentation » PCVI-
PNR de la Brenne

2020

Création d'un groupe de
travail* sur
l'approvisionnement de la
restauration collective en
produits locaux et de qualité

2012

Création de
l'association Cagette &
Fourchette

2017

PCVI labellisé PAT de
niveau 1

2021



*composé de : l'APFPC, du Pays, du CIVAM, du CoDES 36 (Comité Départemental d'Education pour la Santé) et du GDAB 36 (Groupement Des Agriculteurs Bio)

PAT DU PAYS DE VALENÇAY EN BERRY

- Casiers automatiques en libre-service de produits locaux
- Accompagnement de la restauration scolaire dans la mise en œuvre des objectifs d'EGAlim



PAT DU PAYS CASTELROUSSIN VAL DE L'INDRE

- Mettons fin à la précarité alimentaire en Pays Castelroussin Val de l'Indre (CPIE Brenne-Berry)
- Salon de l'agriculture à destination du public scolaire et des familles en QPV (École Michelet)



PAT DU PARC NATUREL RÉGIONAL DE LA BRENNE

- Création de haltes sur les chemins du poisson e du fromage de la Brenne
- Défi alimentation



PAT DU PAYS D'ISSOUDUN ET DE CHAMPAGNE BERRICHONNE

- Paniers verts à la naissance
- Documentaire "De la terre à l'assiette"



PAT DU PAYS DE LA CHÂTRE EN BERRY

- Labellisation PAT niveau 1 (2023)
- Élaboration du plan d'actions



PAT DE LA VALLÉE DE LA CREUSE

- "Fermes ouvertes"
- Village de l'alimentation au festival Chapitre Nature d'Argenton-sur-Creuse



Gouvernance du PAT du Pays Castelroussin Val de l'Indre



Le Comité de Pilotage

Structure	Fonction
Pays Castelroussin Val de l'Indre	Président
	Vice-Président en charge du PAT
	Directeur
	Chargée de mission PAT
CA Châteauroux Métropole	Président
CdC Val de l'Indre-Brenne	Président
6 communes (réparties sur les 2 EPCI)	Maires, adjoint.es au maire, élu.es
Région Centre-Val de Loire	Conseillère régionale
Maison de la Région de Châteauroux	Directrice
DRAAF CVL	Chargée de mission Alimentation
DDT de l'Indre	Chargée de mission Alimentation
CPIE Brenne-Berry	Chargé de mission Développement Durable
Cagette & Fourchette	Directrice
Chambre d'Agriculture de l'Indre	Président
Total	19

Le Conseil Local de l'Alimentation de Proximité (CLAP)

Structure	Nombre
Pays Castelroussin Val de l'Indre	1
EPCI	2
Communes	26
Services de l'Etat	4
Instance participative	1
Etablissements Publics de Santé	2
Etablissements d'enseignement	3
Chambres consulaires	3
Associations	14
Syndicats	5
Groupement de producteurs	1
EHPAD	1
Protection sociale	1
Transformation	1
Total	65

Le Conseil Local de l'Alimentation de Proximité (CLAP)



Phases de travail par groupes thématiques

Réflexions multi-acteurs sur les orientations du PAT issues du diagnostic pour la création des fiches actions
Pistes de **concrétisation** des actions : partenaires, financements, calendrier, ...



Phases de restitution en plénière

Présentation à l'ensemble du CLAP pour **mettre en commun** et **enrichir** le travail réalisé en groupes
Validation des fiches actions à soumettre au comité de pilotage

Description de l'action / objectifs :

Il y a une émergence importante de PAT dans l'Indre et plus généralement dans la Région Centre Val de Loire, Il apparaît nécessaire au vu du travail à mener dans le domaine de l'alimentation qui dépasse les frontières administratives des Pays de travailler en commun via le développement d'un réseau entre les PAT de l'Indre.

Un travail sur la mise en place d'un diagnostic commun notamment concernant les besoins du département en ce qui concerne les ateliers de transformation va être réalisé tout comme un travail sur le foncier agricole.

Financements possibles:

- AAP PNA
- LEADER

Freins et difficultés:

- PAT à différents stades
- Distance
- Territoire à adapter selon les actions

Echelle d'action:



Chiffres clés et indicateurs:

- 6 PAT dans l'Indre pour la réalisation d'un diagnostic commun au département

Porteurs de projets:

- Pays Castelroussin Val de l'Indre
- Pays de la Chatre en Berry
- Pays de Valençay en Berry
- Pays d'Issoudun et Champagne Berrichonne
- Parc Naturel Régional de la Brenne
- CDC Eguzon-Argenton-Vallée de la Creuse

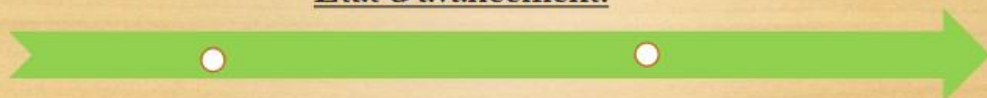
Partenaires :

- La DDT

Informations complémentaires / Exemple sur un autre territoire :

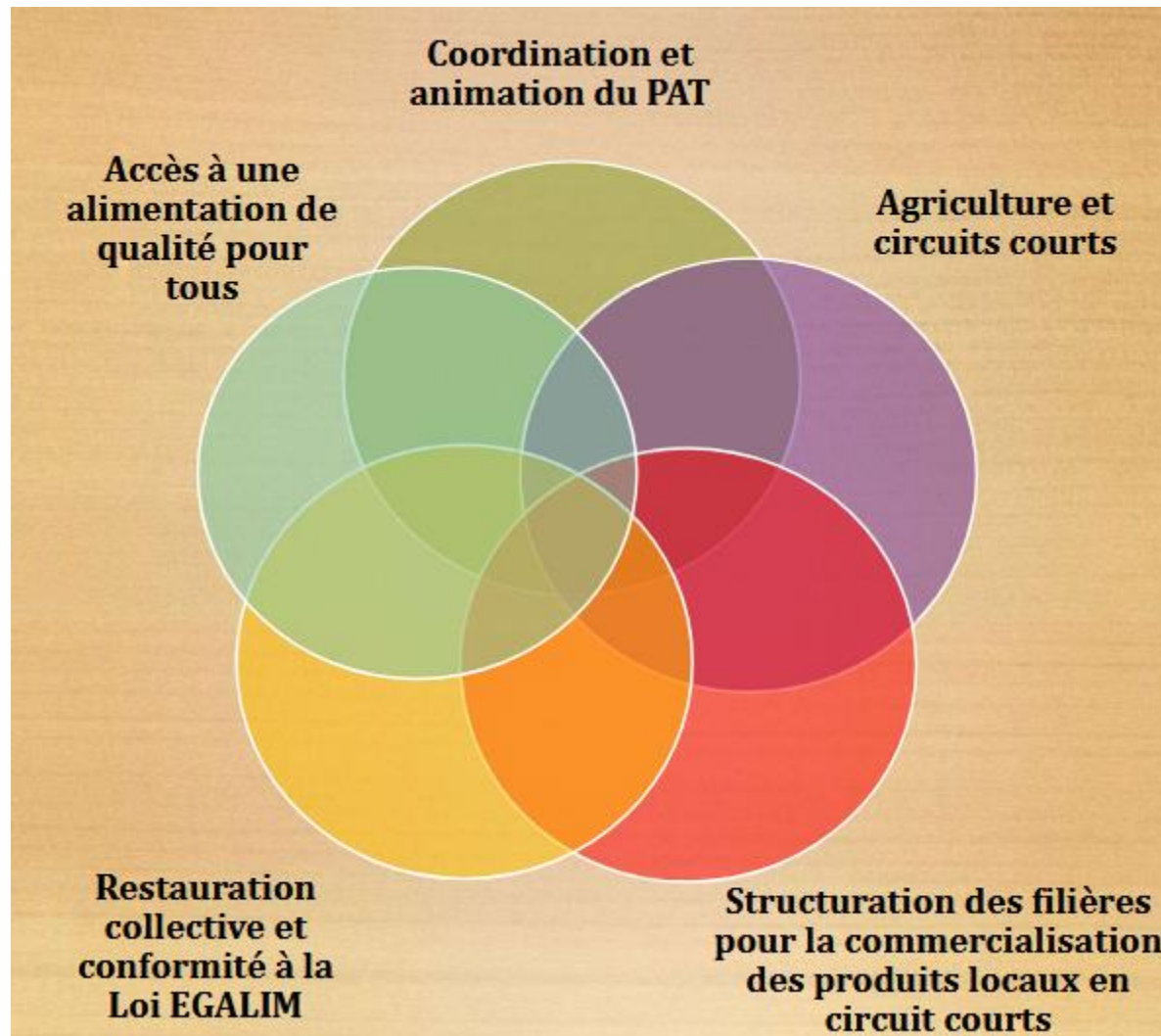
Un Réseau existe déjà à l'échelon Régional qui se réunit régulièrement autour de différents sujets et qui propose un suivi des PAT ainsi que des exemples de ce qui existe déjà sur les territoires des PAT les plus avancés. Il propose également des points d'actualité et d'informations sur différents sujets liés à l'alimentation.

Etat d'avancement:



Novembre 2022 : choix des points à étudier en commun

28 février 2023 : 1^{ère} réunion de travail sur le foncier agricole



Bilan

- 2 CLAP organisés en 3 ans
- Une quarantaine de participants
- 3 fiches actions réalisées

- Impliquer l'ensemble des acteurs du système agro-alimentaire, dont les citoyens, dans le PAT
 - Conception du plan d'actions
 - Priorisation des actions
 - Gouvernance
 - Expression des besoins

- Une action majeure : « Mettons fin à la précarité alimentaire en Pays Castelroussin Val de l'Indre » avec le CPIE Brenne-Berry
 - Fresque Agri'Alim
 - Co-construction avec les acteurs de la solidarité
 - Ateliers pratiques
 - Sécurité sociale de l'alimentation

Merci pour votre attention

Clara Chanzy

Chargée de mission planification écologique

02 34 68 04 71

planification@payscastelroussin.fr

www.france-pat.fr

Conclusion

- La démocratie alimentaire offre une gouvernance plus **transparente** et **inclusive**, débouchant sur de **nouvelles collaborations** entre acteurs institutionnels, citoyens, habitants, mangeurs, associations, banques alimentaires et monde agricole
- Les Projets Alimentaires Territoriaux offrent des espaces de **coopération territoriale**, stimulant la capacité des acteurs d'un territoire à dialoguer et à construire des systèmes alimentaires plus durables.

Conclusion, quelques ressources pour aller plus loin

DÉMOCRATIE ALIMENTAIRE ET PARTICIPATION DES HABITANTS DANS LES PROJETS ALIMENTAIRES TERRITORIAUX

Décembre 2023

TRAJECTOIRES, ACTEURS
ET MODALITÉS DE FONCTIONNEMENT

Livable final

Programme TETRAA

Livre Blanc

Principaux enseignements et recommandations issus du groupe d'échange :

« **Démocratie alimentaire, gouvernance et mobilisation** »

Mai 2023

Rédaction : ExtraCité



Un programme de la Fondation
Qualité de Notre Cerveau en partenariat
avec AgriParisTech



Chaire UNESCO
Alimentations
du monde

La Chaire Unesco Alimentations du monde décloisonne les savoirs sur l'alimentation. La série **En Bref!** propose les principaux enseignements tirés de nos conférences, publications ou projets de recherche-action.

La Caisse alimentaire commune de Montpellier : récit d'une recherche-action de démocratie alimentaire

Pauline Scherer, coordinatrice du pôle recherche et expérimentation, association VRAC & Cocinas, Montpellier

Kilian Vallols, chargé de projet pour la Caisse alimentaire commune, association VRAC & Cocinas, Montpellier

Justine Hugues, chargée de mission, Chaire Unesco Alimentations du monde, Montpellier



[Démocratie alimentaire : une notion, plusieurs pratiques. Découvrez le rapport ! - Terres en villes](#)

[A la suite de l'étude Démocratie alimentaire, découvrez les fiches ! - Terres en villes](#)

[tetraa-livre-blanc-gecc-democratie-alimentaire-gouvernance-et-mobilisation-1.pdf \(programme-tetraa.fr\)](#)

[N° 6 /La Caisse alimentaire commune de Montpellier : \(...\) \(chaireunesco-adm.com\)](#)

Zoé Mikol

Chargée d'études en alimentation de proximité et en agriculture urbaine à Chambres d'agriculture France

01 53 57 11 71

zoe.mikol@apca.chambagri.fr

www.france-pat.fr