

# Webinaire 5 – Indicateurs et développement économique

Vendredi 18 octobre 9h – 10h30





**Elodie Blanchard**

**Ceinture verte des  
Terroirs de Haute-  
Vienne**

[elodie.blanchard@laceintureverte.fr](mailto:elodie.blanchard@laceintureverte.fr)



**Emma Plouchard**

TRAME

[e.plouchard@trame.org](mailto:e.plouchard@trame.org)



**Philippe Sommer**

**La Coopération  
agricole Nouvelle  
Aquitaine**

[psommer@na.lacoopagri.coop](mailto:psommer@na.lacoopagri.coop)



## Elodie Blanchard

Ceinture verte des  
Terroirs de Haute-Vienne

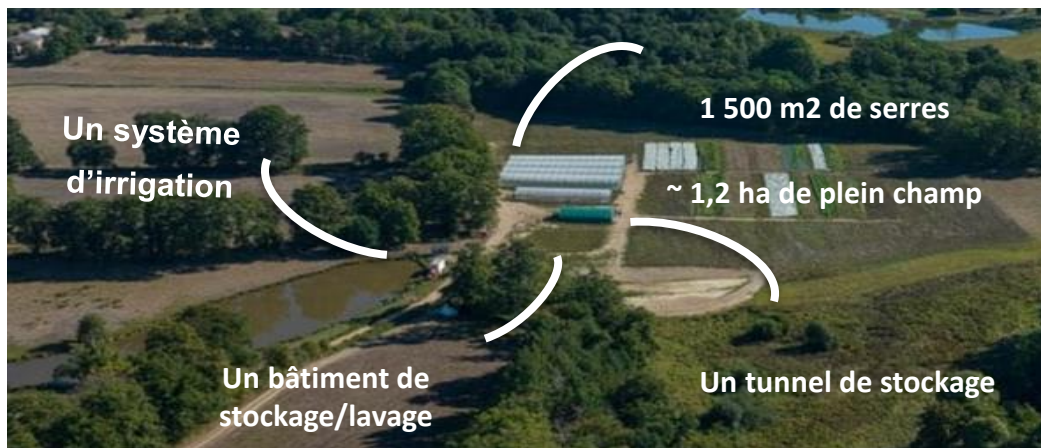
[elodie.blanchard@laceintureverte.fr](mailto:elodie.blanchard@laceintureverte.fr)

# PRESENTATION DES SCIC Ceinture Verte



## Missions principales :

- installer des personnes en maraîchage bio diversifié de façon viable et vivables pour relocaliser une partie de notre alimentation.
- soutenir la structuration de la filière afin d'avoir un écosystème pérennisant ces installations (commercialisation, production de plants...).



+ **70 h/an d'accompagnement technique pendant 3 ans**

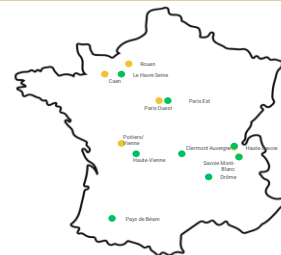
Pour le maraîchers = cotisation mensuelle + Bail rural = 9000 €/an dont 1800 € de parts sociales (cotisation progressive sur 3 ans)

**SCIC Ceinture Verte** : Société coopérative d'Intérêt Collectif

Qui : des collectivités, des acteurs du monde agricoles (chambre, ADEAR...) et alimentaire (restaurateurs...), des banques, des habitants

## En FRANCE

8 coopératives Ceinture Verte actives  
4 en création  
16 fermes créées  
**(12 fermes actives)**  
3 en construction



# RESULTATS économiques des maraîchers installés avec Ceinture Verte

Sur la phase pilote 2020-2023, **15 installations** ont été accompagnées dont 2 binômes et 2 départs pour raisons personnelles

Résultats économiques des fermes Ceinture Verte (2024 4ème saison)	1ère année d'exploitation (demi saison)		2ème année d'exploitation (année complète)		3ème année d'exploitation	
	Mécanisé	Peu mécanisé	Mécanisé	Peu mécanisé	Mécanisé	Peu mécanisé
Nombre de maraîchers suivis	8	3	6	3	2	1
CA Chiffre d'affaires (médiane supérieure)	25 409 €	18 530 €	47 666 €	31 353 €	71 878 €	25 920 €
CA Chiffre d'affaire (fourchette)	(min 7 811€ - max 39 024 €)		(min 21 334 € - max 72 332 €)			
Revenu disponible (médiane supérieure)	0 €	0€	0 €	3 113 €	24 360 €	0 €
Revenu disponible (fourchette)	(0 € - 18 264 €)		(min 0 € - max 18 537 €)			

Résultats économiques de 12 fermes maraîchères bio en Périgord (moyenne 7 ans post installation - moyenne 1,2 ha cultivés)	
source : Livret_Fermoscopies_donnees_technico_economiques_maraichage_bio_2021_VF. (CA23, Agrobio Périgord, CER France, Maison des Paysans)	
CA 2019 atelier maraîchage (médiane supérieure)	46 200,00 €
CA 2019 (fourchette)	(min 29 254 € - max 84 723€)
Revenu disponible 2019 atelier maraîchage	14 922,00 €
Revenu disponible (fourchette)	(min -3510 € - max 26 030 €)

- ① Les trajectoires économiques sont **significativement accélérées**. Aucun maraîcher en faillite post 3 ans.
- ② **au delà du revenu** : l'offre de service apporte une réduction des risques financiers à l'installation et à la transmission = confort moral et psychologique.

## Vers d'autres indicateurs d'impact à mesurer



=> sur les fermes Ceinture Verte...

Pour approfondir et avoir une analyse plus fine, les comptes des maraîchers CV devraient être plus finement comparés.

D'autres critères tout aussi pertinents pourraient être analysés :

- **économiques** : EBE/UTH, CA/m<sup>2</sup>, CA/UTH
- **sociaux** :
  - nombre d'heures passées / semaine
  - pénibilité
  - nombre de jours de congés / mois / an

=> sur les autres fermes et acteurs économiques d'un territoire...

La Ceinture Verte anime plusieurs projets en faveur du développement des filières locales : casiers réfrigérés dans le Béarn, légumerie à Clermont Ferrand, réflexion d'une commercialisation collective Nord Haute-Vienne, fourniture de la légumerie de Grand Poitiers...

Ces projets doivent permettre de **créer de la valeur sur leurs territoires d'implantation... Les indicateurs restent à définir !**



**Emma Plouchard**

TRAME

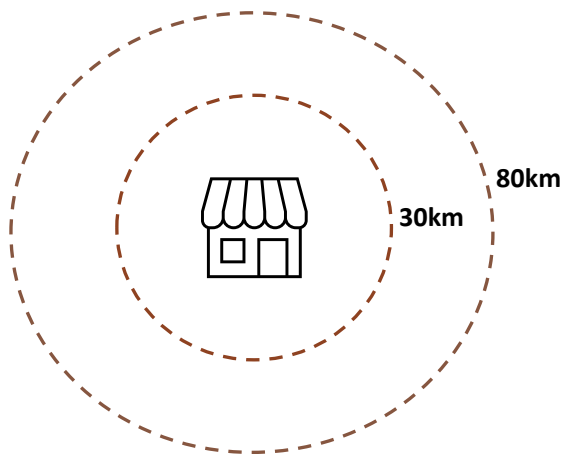
[e.plouchard@trame.org](mailto:e.plouchard@trame.org)

## Développement de la méthode

Reprise des travaux de la **New Economic Foundation**

1. Magpro, 2018
2. Etude LEADER dans le Luberon, 2021
3. Projet InterOnvar IMPACT, 2024

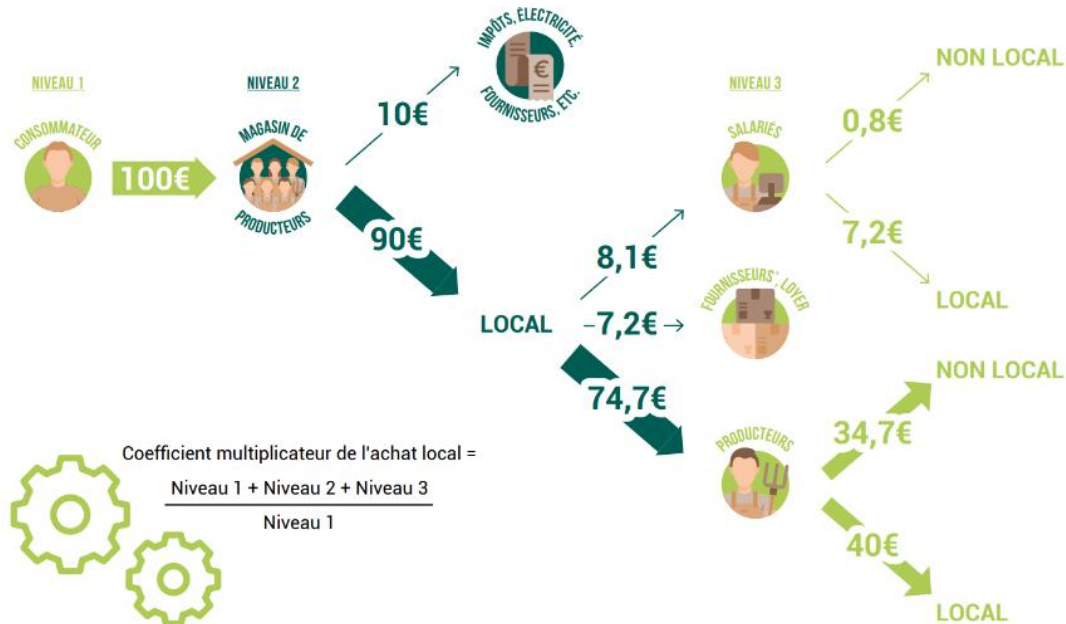
## Périmètre concerné



## Description de la méthode

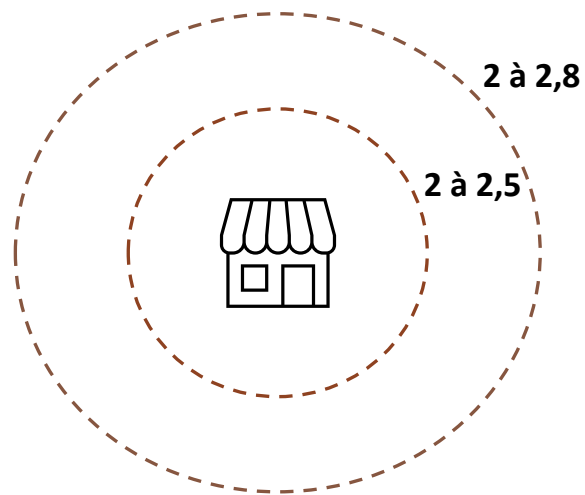
Un outil pour mesurer la contribution des magasins de producteurs au maintien de la richesse économique sur un territoire (évaluer la contribution d'une organisation au développement de son territoire) :

- Obtention d'un multiplicateur économique, représentant la quantité de richesse économique générée par unité de dépense injectée dans le système à la base

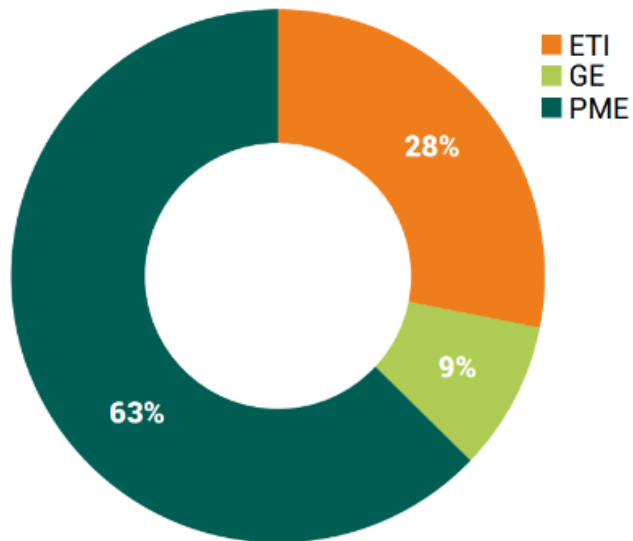




# Résultats



Maintien de la richesse au sein du territoire sur lequel ils sont implantés



Répartition du volume de dépenses des producteurs enquêtés en fonction du type d'entreprise des fournisseurs



Obtention d'une photographie de l'offre de biens et services d'un territoire pour les magasins et les producteurs et permet de déceler les manques.

# Répliquabilité pour un PAT

## Pour quoi utiliser cette méthode d'évaluation ?

- Evaluer l'intérêt au soutien et à la promotion des CC sur mon territoire (rencontrent-ils les objectifs de développement économique portés par le PAT ?)
- Démontrer l'intérêt d'appuyer la relocalisation de l'alimentation sur son territoire
- Appuyer les acteurs en circuits courts sur mon territoire / Disposer d'arguments sur l'impact positif des CC
- Valoriser et communiquer sur les effets de son PAT

## Qui peut réaliser une telle étude ?

- Tout le monde, avec appuie en ingénierie selon le niveau d'analyse souhaité

## Quelles ressources et compétences mobiliser?

- Temps d'enquête : minimum 1h30 à 2h par producteur (à multiplier par le nombre de producteurs enquêtés)
- Nécessité d'accès à la comptabilité du circuit-court étudié et des producteurs impliqués (compte de charges – classe 6 de la comptabilité)



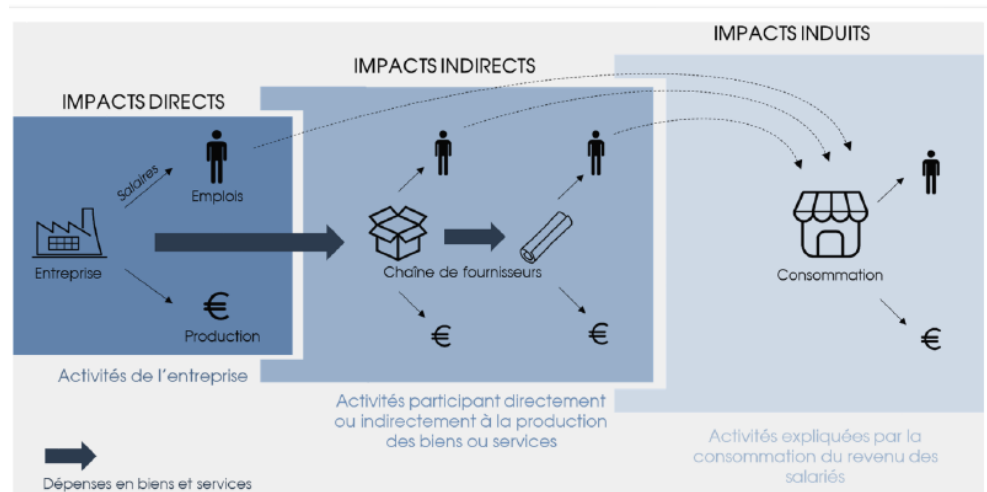
**Philippe Sommer**

La Coopération agricole  
Nouvelle Aquitaine

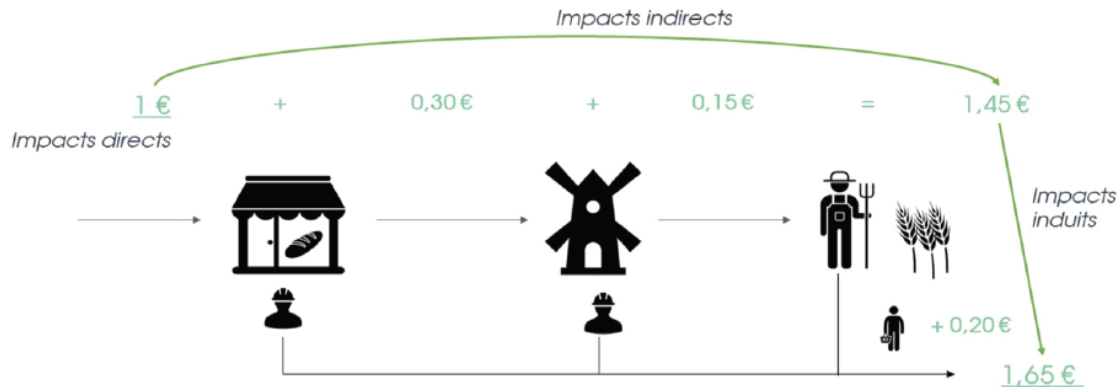
[psommer@na.lacoopagri.coop](mailto:psommer@na.lacoopagri.coop)

# Ancrage territoriale des coopératives

Etude TRACE, avec Vertigo LAB : modèle Impact'Ter



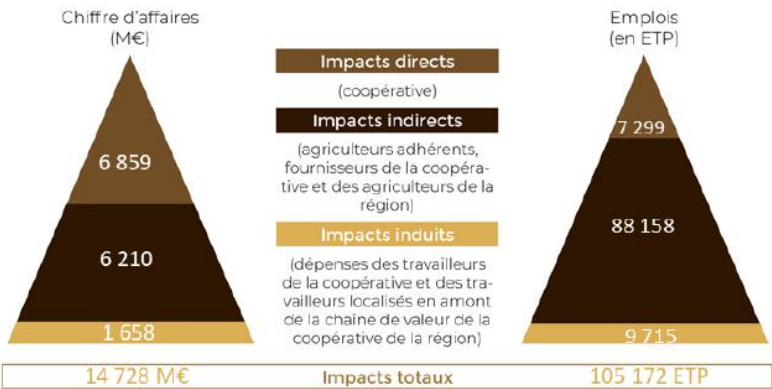
- **Outil ImpactTer** développé par Vertigo Lab reposant sur le modèle économique des tableaux entrées-sorties (TES)
- **3 types d'impacts** : directs, indirects et induits.
- **3 indicateurs** : valeur ajoutée, chiffre d'affaires, emploi (ETP).



# Ancrage territoriale des coopératives

Quantifier l'impact socio-économique - étude TRACE, avec Vertigo LAB

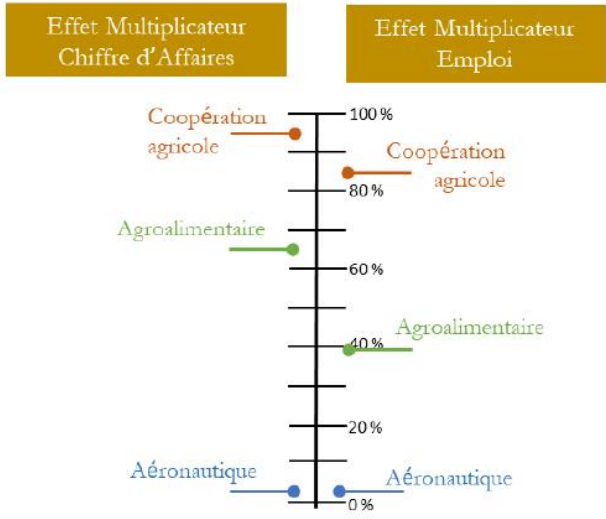
## Effets multiplicateurs coopératives



**1 M€** de chiffre d'affaires des coopératives génère **2,15 M€** de chiffre d'affaires sur l'économie régionale

**1 M€** de chiffre d'affaires des coopératives soutient **15,33** emplois ETP en Nouvelle-Aquitaine

## Comparaison filière



Etude réalisée avec le soutien financier de



Mise à disposition gratuite d'un guide & calculateur en ligne



# Ancrage territoriale des coopératives

Dimension qualitative : Les actions pour renforcer son impact socio-économique

- Garantir une production à forte valeur ajoutée
- Participer à des programmes de recherche et d'innovation
- Être vigilant vis-à-vis des démarches RSE de ses parties prenantes

Dimension  
Economique

Dimension  
sociale

- Valoriser l'emploi à travers la formation
- Encourager la reprise d'exploitation
- Veiller à la mixité et l'intégration des personnes en situation de handicap

Dimension  
environnementale

Dimension  
territoire

- Préserver la biodiversité
- Réduire la dépendance aux énergies fossiles
- Adopter une démarche d'écologie industrielle et territoriale

- Organiser et faciliter le dialogue
- Intégrer la stratégie du territoire dans sa propre stratégie
- Participer à des événements et soutenir des projets locaux

# Ancrage territoriale des coopératives

## Renforcer le lien au territoire avec les PAT



- ❖ **Nouvelle Aquitaine** : près de 50 démarches alimentaires de territoire
- ❖ **Volonté de s'impliquer auprès des acteurs territoriaux pour les questions agricoles et alimentation**
- ❖ **Faire reconnaître l'ancrage territorial des coopératives**
- ❖ **Dépasser la question de la restauration scolaire pour engager des projets plus globaux : énergie, installation, transition, nouvelles filières, ...**