



DIAGNOSTIC ALIMENTAIRE TERRITORIAL DE LA COMMUNE DE L'ENTRE-DEUX

Comité de Pilotage de Restitution finale



*Version amendée post COPIL en
date du 6 octobre 2023*

L'Entre-Deux
Mercredi 4 octobre 2023

PLAN

- I – Les objectifs de la mission
- II – Les grands traits de L'Entre-Deux
- III – Analyse de l'offre et de la demande
- IV – Les préconisations

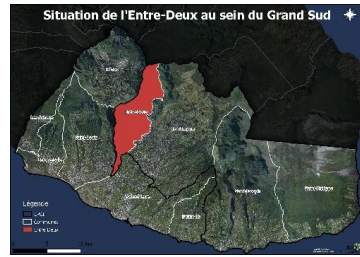




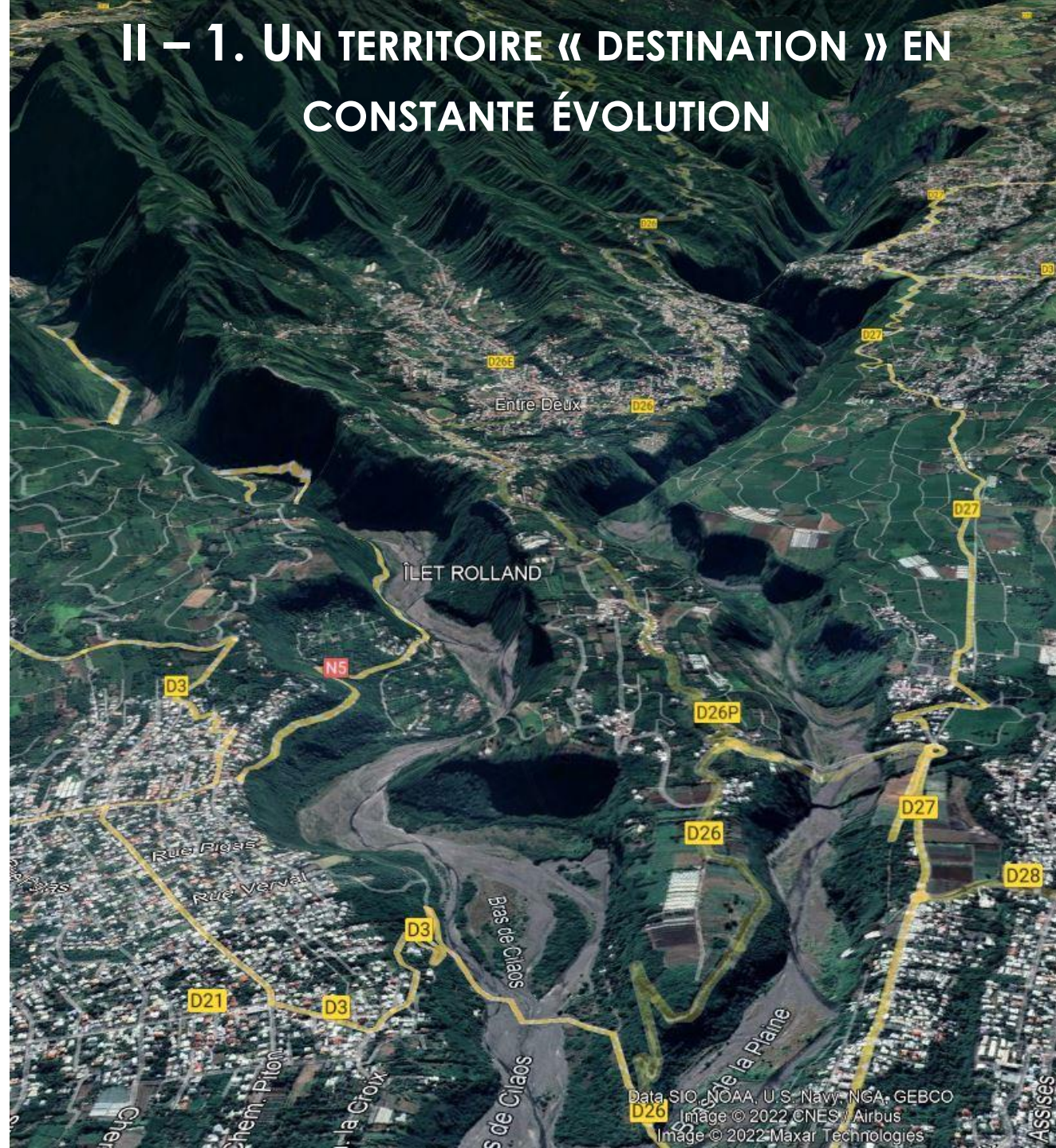
I – LES OBJECTIFS DE LA MISSION



II – LES GRANDS TRAITES DE L'ENTRE-DEUX



II – 1. UN TERRITOIRE « DESTINATION » EN CONSTANTE ÉVOLUTION





Dimitile

Grand Fond

Bras Long

La Mare

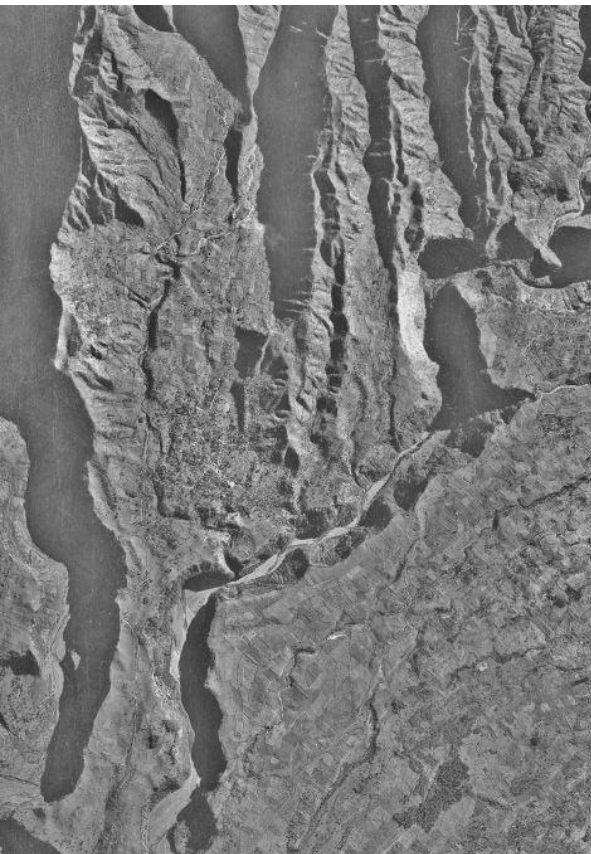
Pente d'Orange

Raviné des Citrons

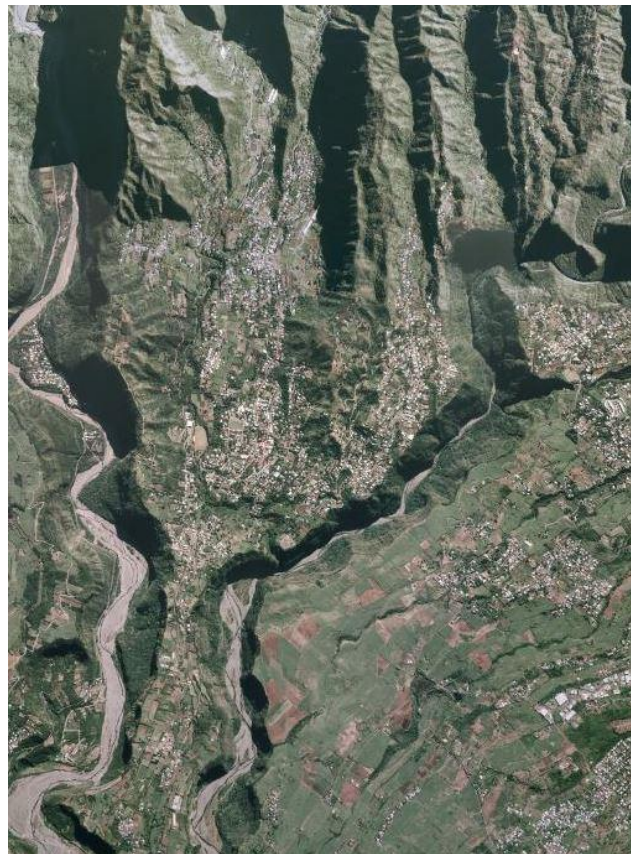
Ilet Bras Sec

Une configuration de
mini cirque avec un
double accès en aval

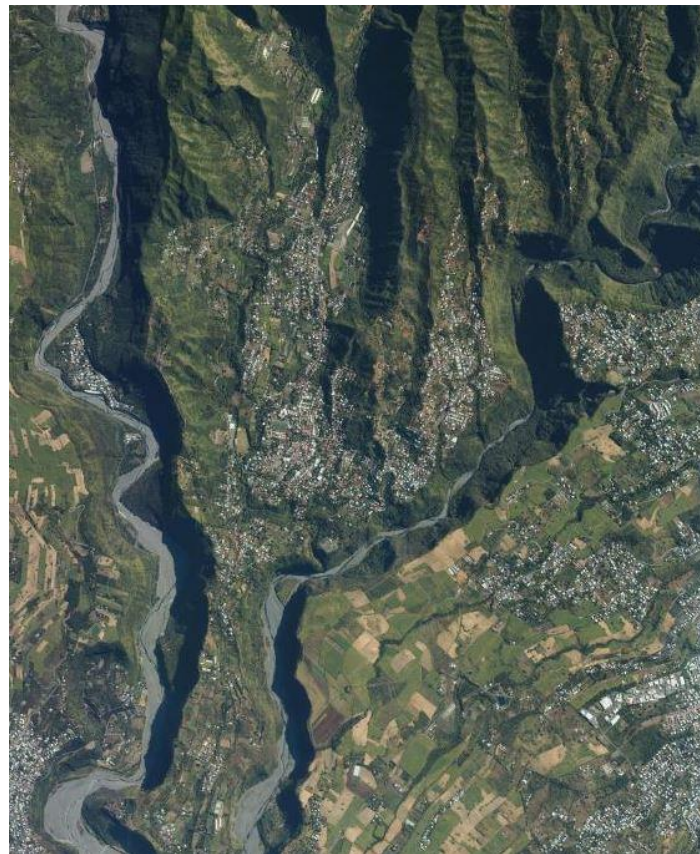
Photographies aériennes de L'Entre-Deux de 1950 à 2022



L'Entre-Deux
1950



L'Entre-Deux
2000



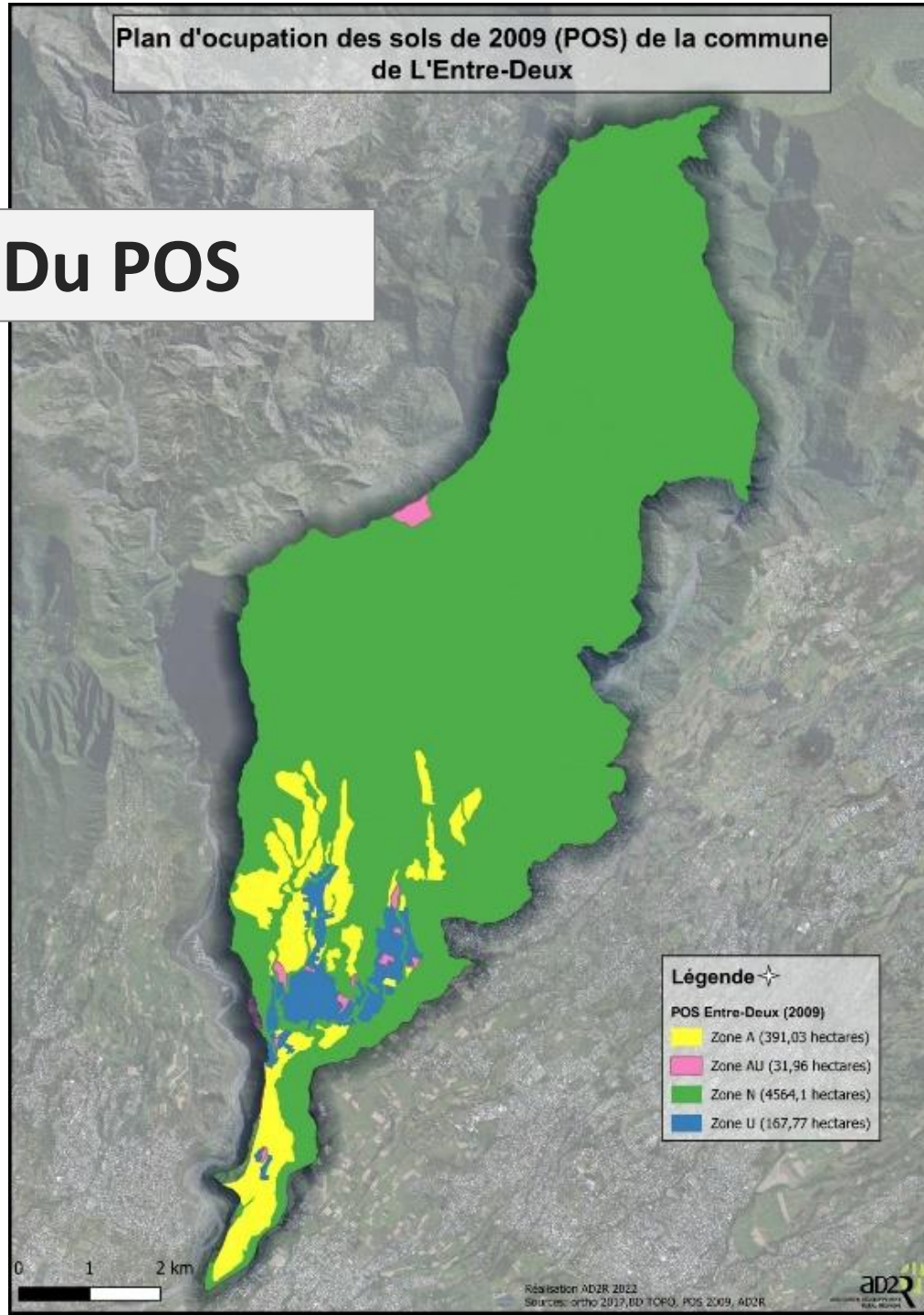
L'Entre-Deux
2006



L'Entre-Deux
2022

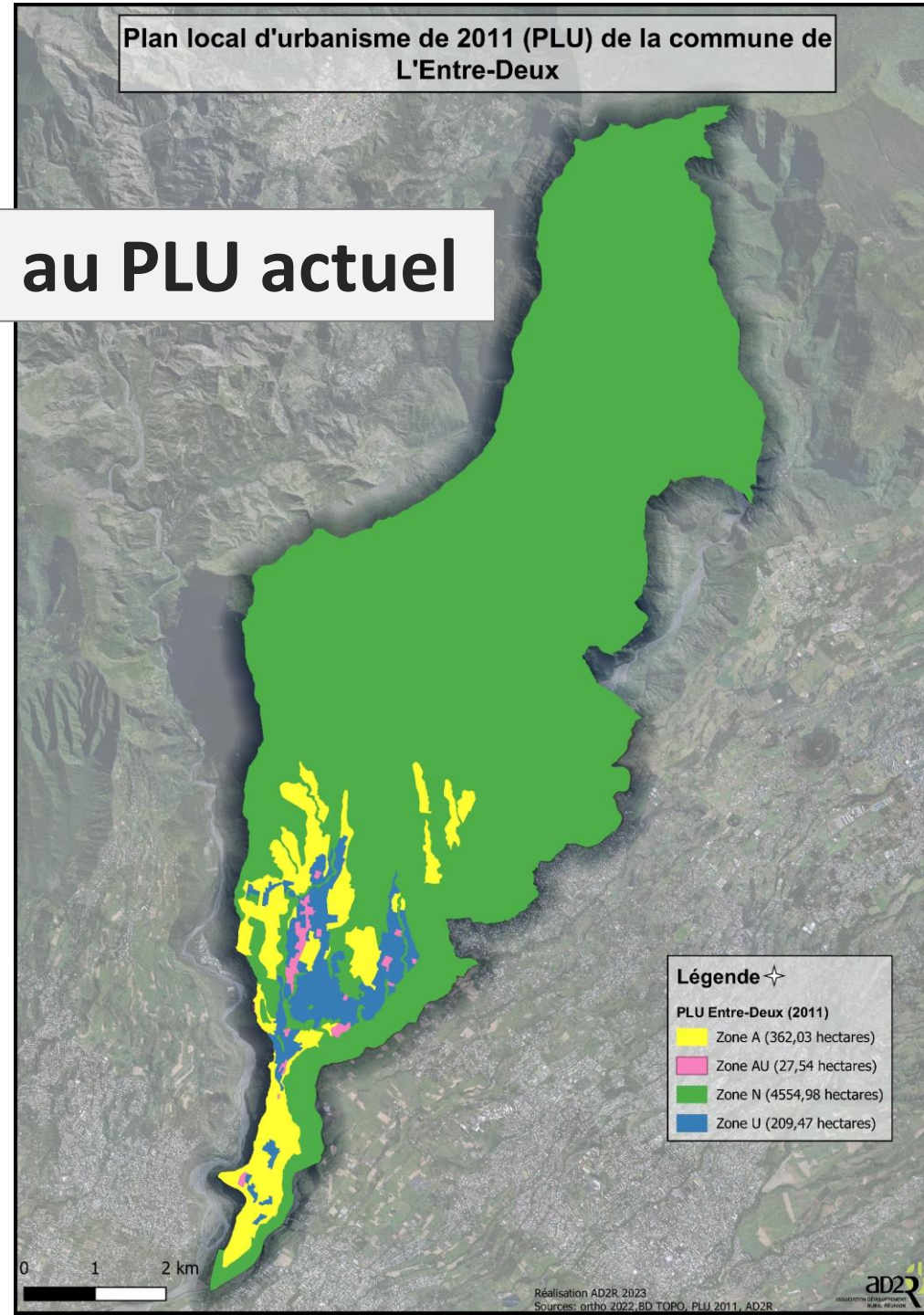
Plan d'occupation des sols de 2009 (POS) de la commune de L'Entre-Deux

Du POS



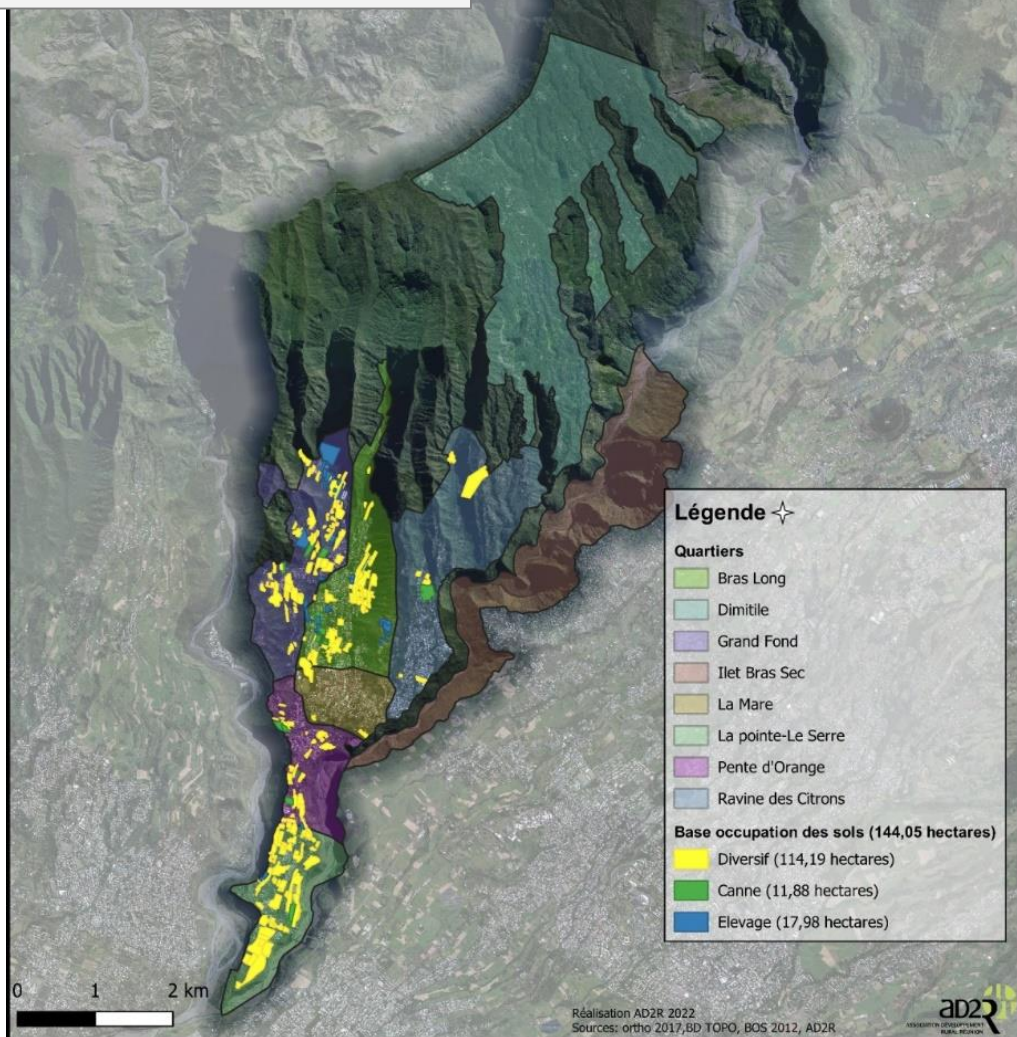
Plan local d'urbanisme de 2011 (PLU) de la commune de L'Entre-Deux

au PLU actuel



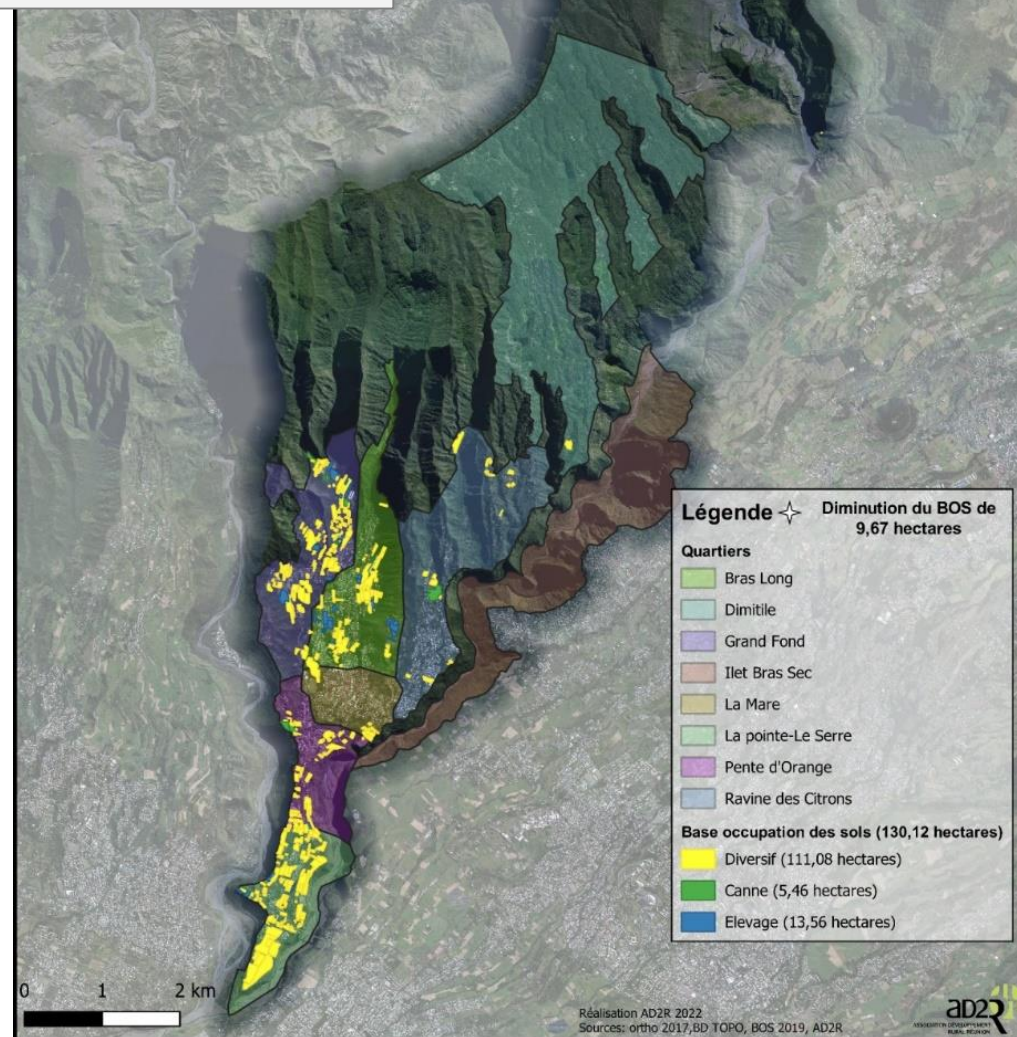
Base occupation des sols de 2012 (BOS) de la commune de L'Entre-Deux

Occupation des sols de 2012...



Base occupation des sols de 2019 (BOS) de la commune de L'Entre-Deux

à 2019



II – 2. LES CHIFFRES CLÉS (SOURCE INSEE 2019 – LIVRAISON 2022)

Superficie

51.4 km²

	L'Entre-Deux	Réunion
Population :	6 927	20^{ème} rang
TCAM 2006 – 2019 :	1.9 %	4^{ème} rang
Part des + 65 ans :	14.4 %	2^{ème} rang
Part des moins de 20 ans :	28.2 %	18^{ème} rang
Part des 0 – 14 ans :	21.4 %	18^{ème} rang
Part des femmes :	51.2 %	13^{ème} rang
Population scolarisée :	1 686	20^{ème} rang
Nombre de ménages :	2 754	18^{ème} rang
Taille moyenne des ménages :	2.5 pers/ménage	17^{ème} rang
Nombre de familles :	1 980	18^{ème} rang
Part Fam. monoparentales :	27.0 %	19^{ème} rang
Part Fam. couple avec enfant(s) :	44.7 %	11^{ème} rang
Part Fam. Sans enfant :	28.3 %	3^{ème} rang
Nombre de logements :	3 139	20^{ème} rang
Part des Maisons :	89.3 %	8^{ème} rang
Part des Appartements :	10.6 %	17^{ème} rang



Densité

134.74 hab/km²
(6^{ème} commune la moins dense)



II – 2. LES CHIFFRES CLÉS (SOURCE INSEE 2019 – LIVRAISON 2022)

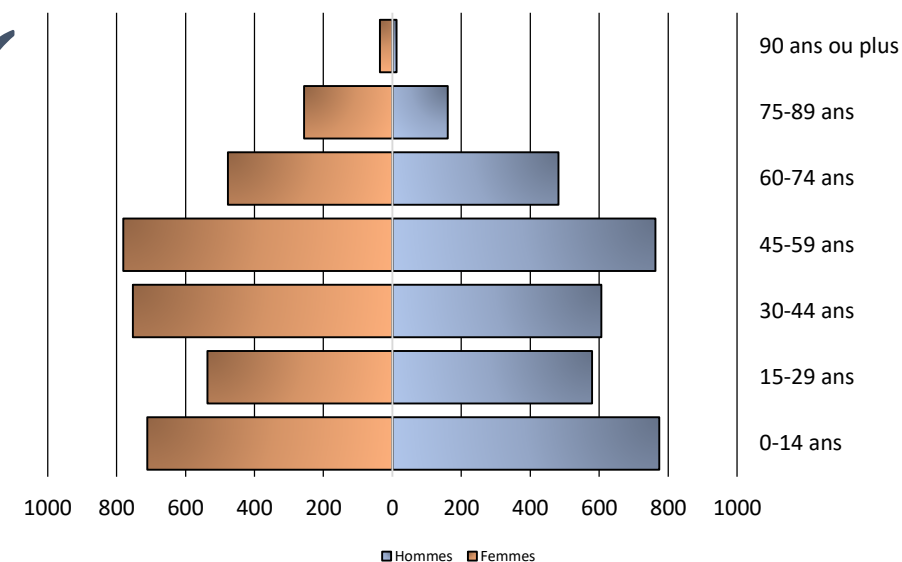
EMPLOIS ET REVENUS

	L'Entre-Deux	Réunion
Population en âge de travailler (15 à 64 ans) :	4 443	20 ^{ème} rang
Taux d'activité :	71.5 %	9 ^{ème} rang
Taux de chômage :	29.3%	19 ^{ème} rang
Chômage des - de 25 ans :	48.8 %	54.3%
Nombre de ménages fiscaux :	2 667	18 ^{ème} rang
Part des ménages fiscaux imposés :	32 %	10 ^{ème} rang
Médiane du niveau de vie :	16 820 €	7 ^{ème} rang
Taux de pauvreté :	32 %	20 ^{ème} rang



PYRAMIDE DES AGES

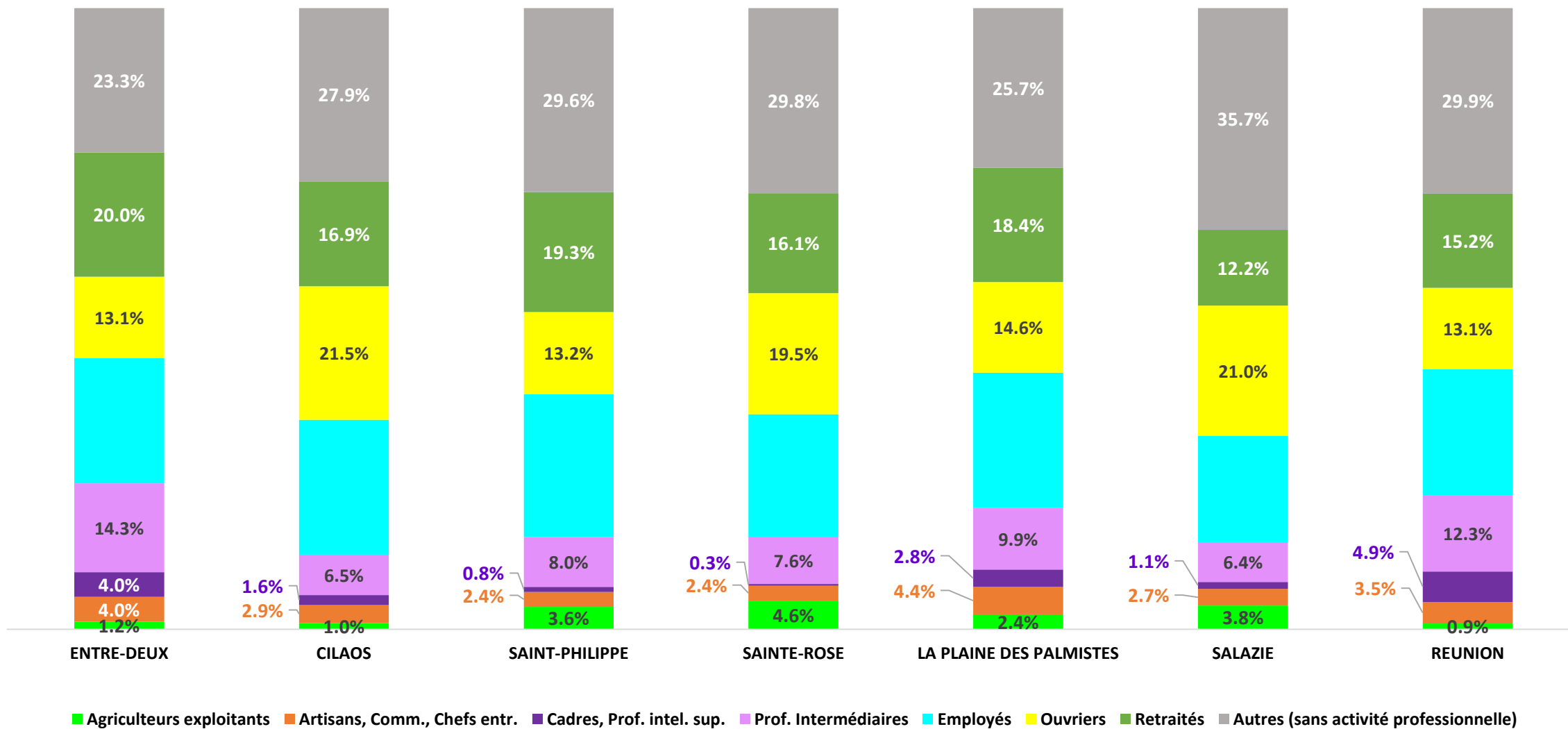
Structuration de la population de l'Entre-Deux par tranche d'âge et par genre en 2019 (Insee 2019, Traitement AD2R 2023)



II – 2. LES CHIFFRES CLÉS (SOURCE INSEE 2019 – LIVRAISON 2022)

ACTIVITES

Répartition des CSP par genre et par commune (Source : INSEE 2019-2022)



II – 2. LES CHIFFRES CLÉS (SOURCE INSEE 2019 – LIVRAISON 2022)

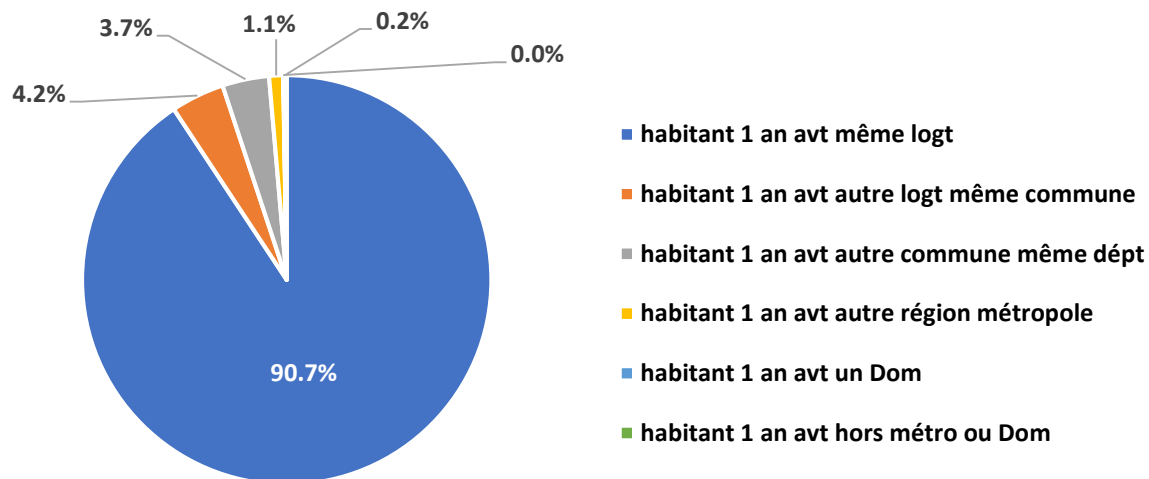
ACTIVITES



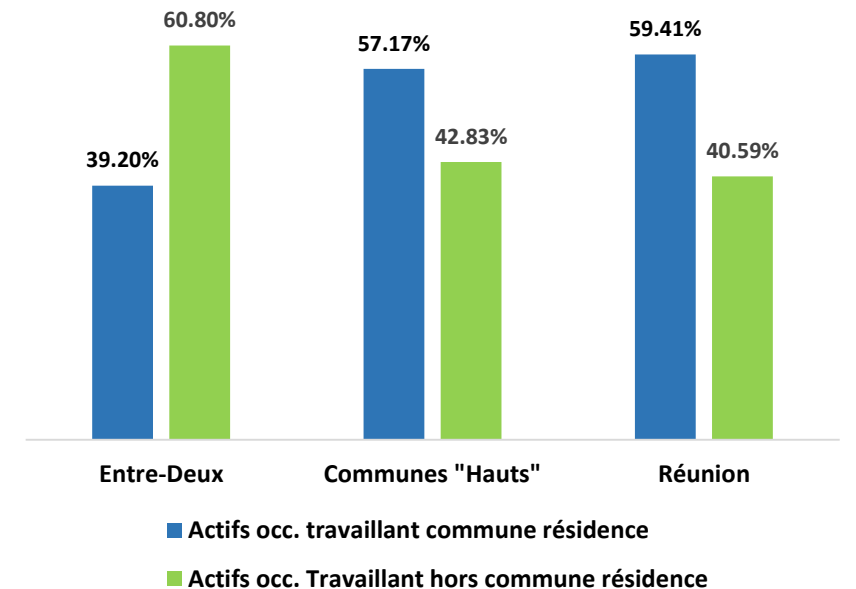
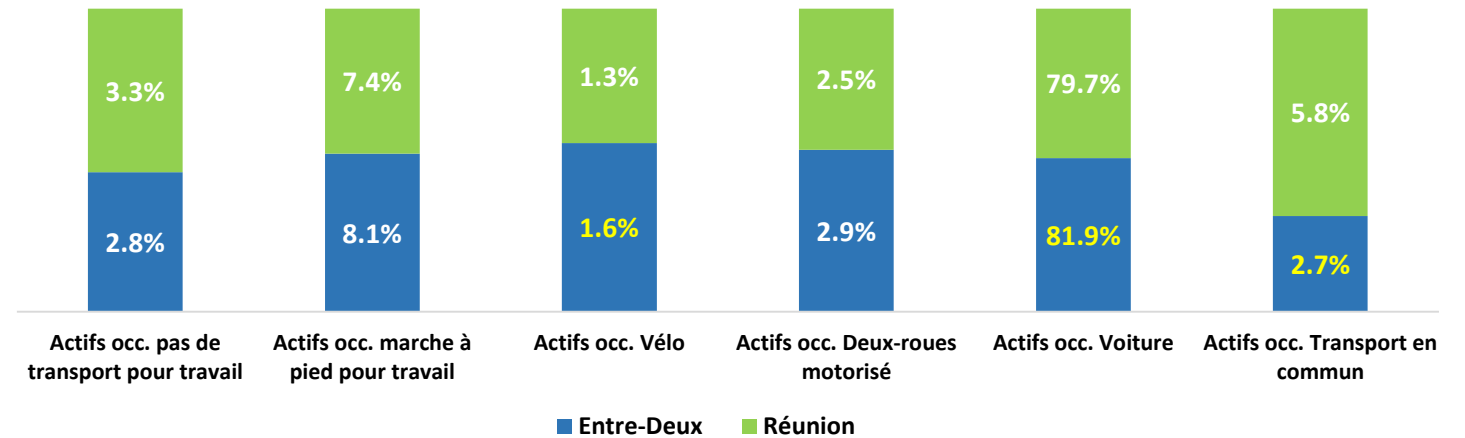
Source photo :
www.entredeux.re

PARCOURS RESIDENTIEL

Parcours résidentiel de la population 1 an ou plus localisée un an auparavant en 2019
(Source: INSEE 2019-2022)



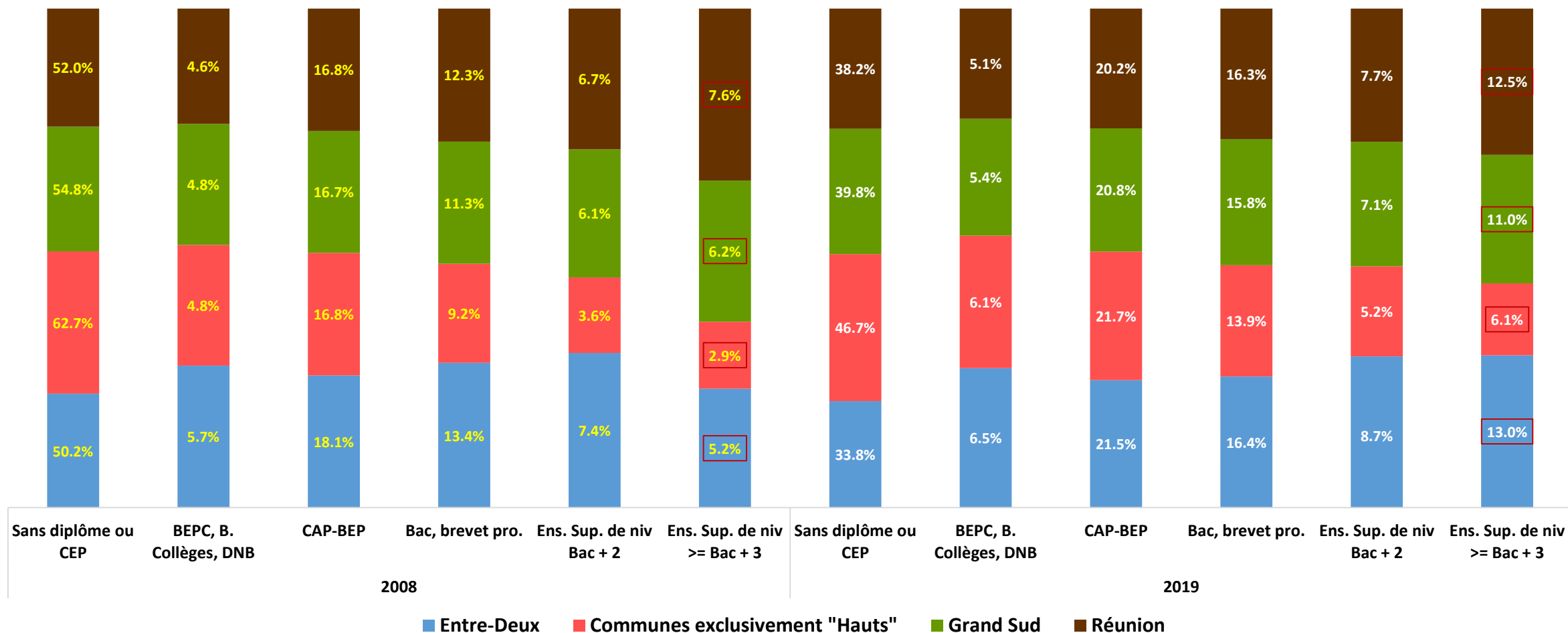
Modes de déplacement professionnel des actifs occupés de 15 ans et plus en 2019
(Source : INSEE 2019-2022)



II – 2. LES CHIFFRES CLÉS (SOURCE INSEE 2019 – LIVRAISON 2022)

FORMATION INITIALE

Répartition de la population de 15 ans ou plus non scolarisée par niveau de formation initiale en 2019 (Source : INSEE 2019 - 2022)

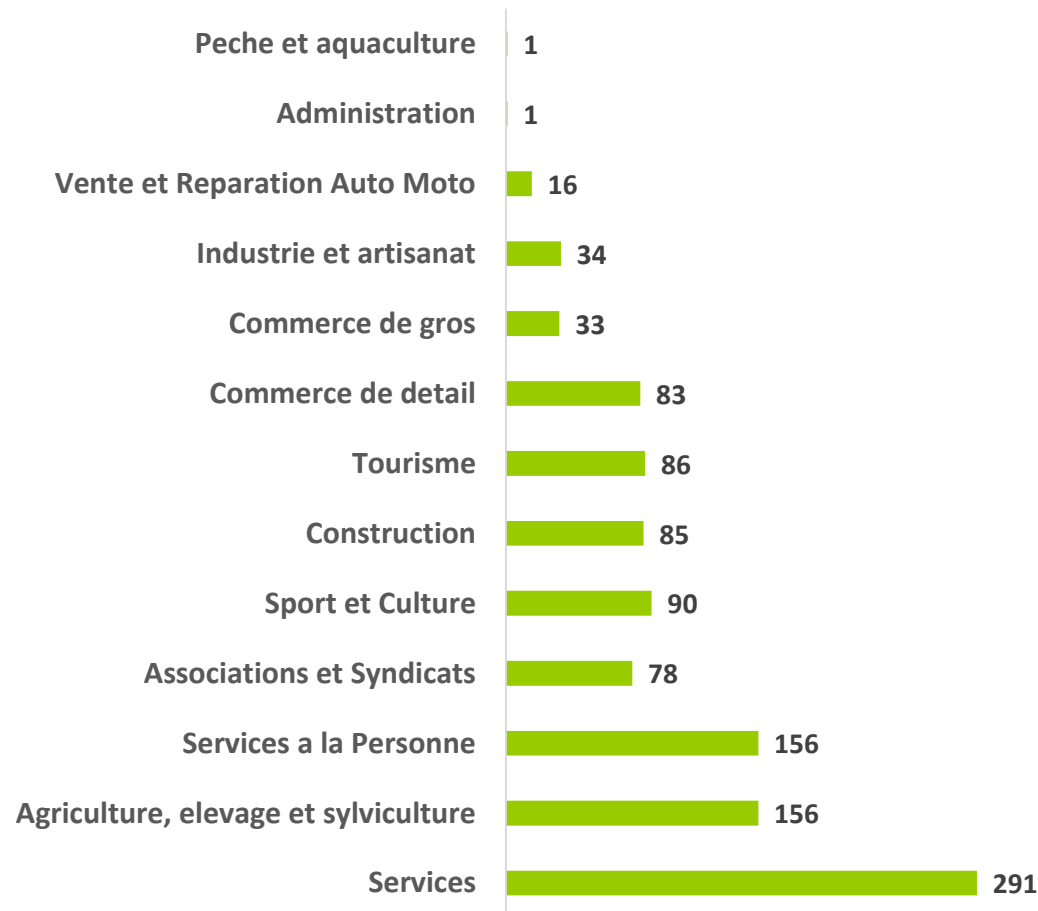


II – 3. LES CHIFFRES CLÉS DU TISSU PRODUCTIF

(TRAITEMENT BASE SIRENE MISE À JOUR AOÛT 2023)

ETABLISSEMENTS

Répartition des établissements à l'Entre-Deux par domaine d'activité
(Source : SIRENE Août 2023)



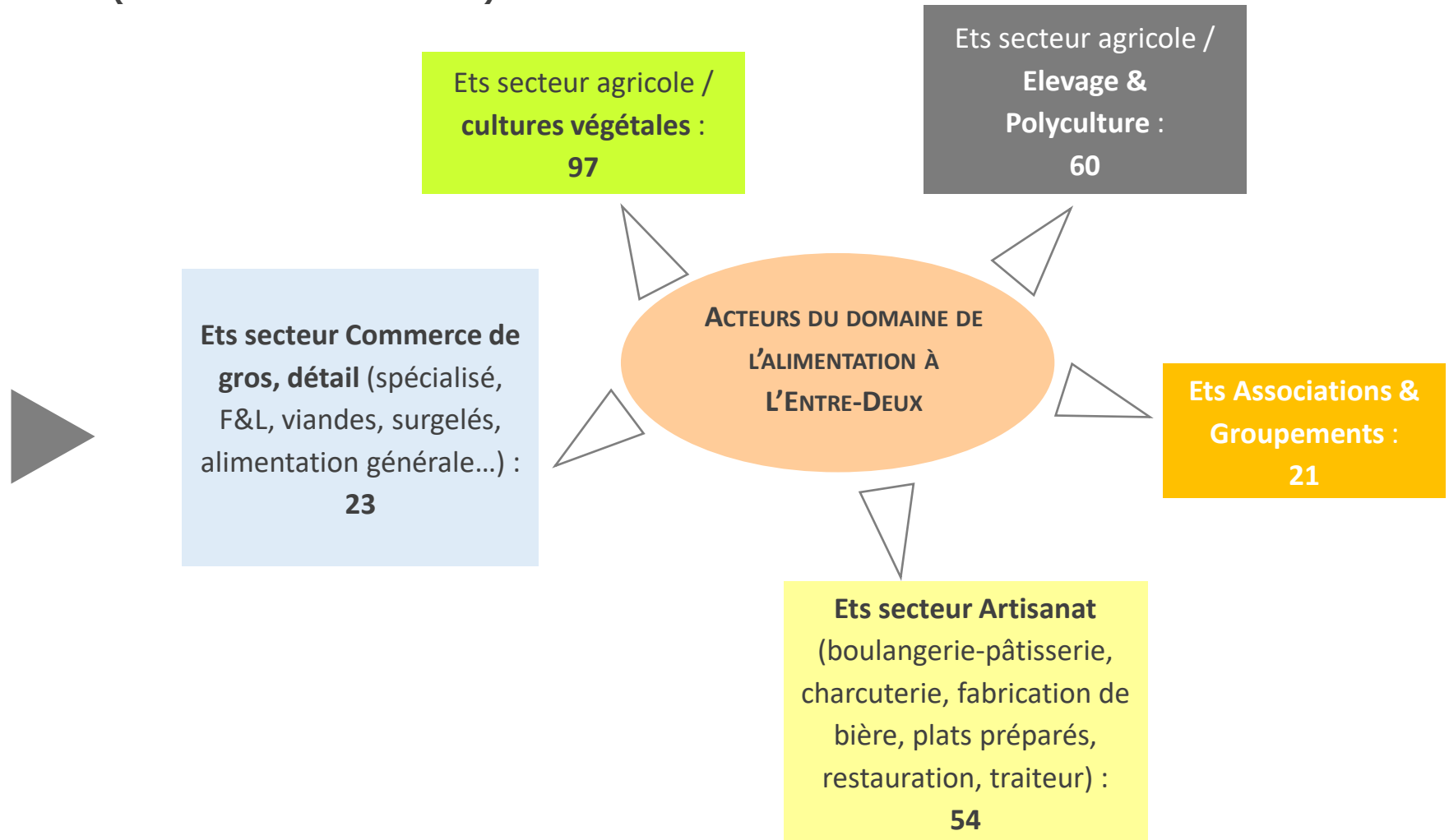
- **1110 établissements** (en date d'août 2023) répartis ainsi que le montre le graphe ci-contre.
- Une sélection ad hoc (analyse croisée code APE/sous section) a été effectuée **en liaison au DAT** : filtre **234 établissements**.
- **Géolocalisation des 234 établissements** sous quatre entrées (cartes page suivante) :
 - ✓ Agriculture, élevage, pêche/aquaculture
 - ✓ Commerce
 - ✓ Tourisme
 - ✓ Industrie et artisanat
- Une analyse spécifique sur la catégorie « **Associations et syndicats** » : **78 listés**. Une fois « filtrés » selon l'objet, **une vingtaine d'établissements** de cette catégorie « Associations et Syndicats » pourrait présenter un lien à la thématique de l'alimentation.



III - ANALYSE DE L'OFFRE ET DE LA DEMANDE ALIMENTAIRE

III – 1. L'OFFRE ALIMENTAIRE (SOURCE SIRENE AOÛT 2023)

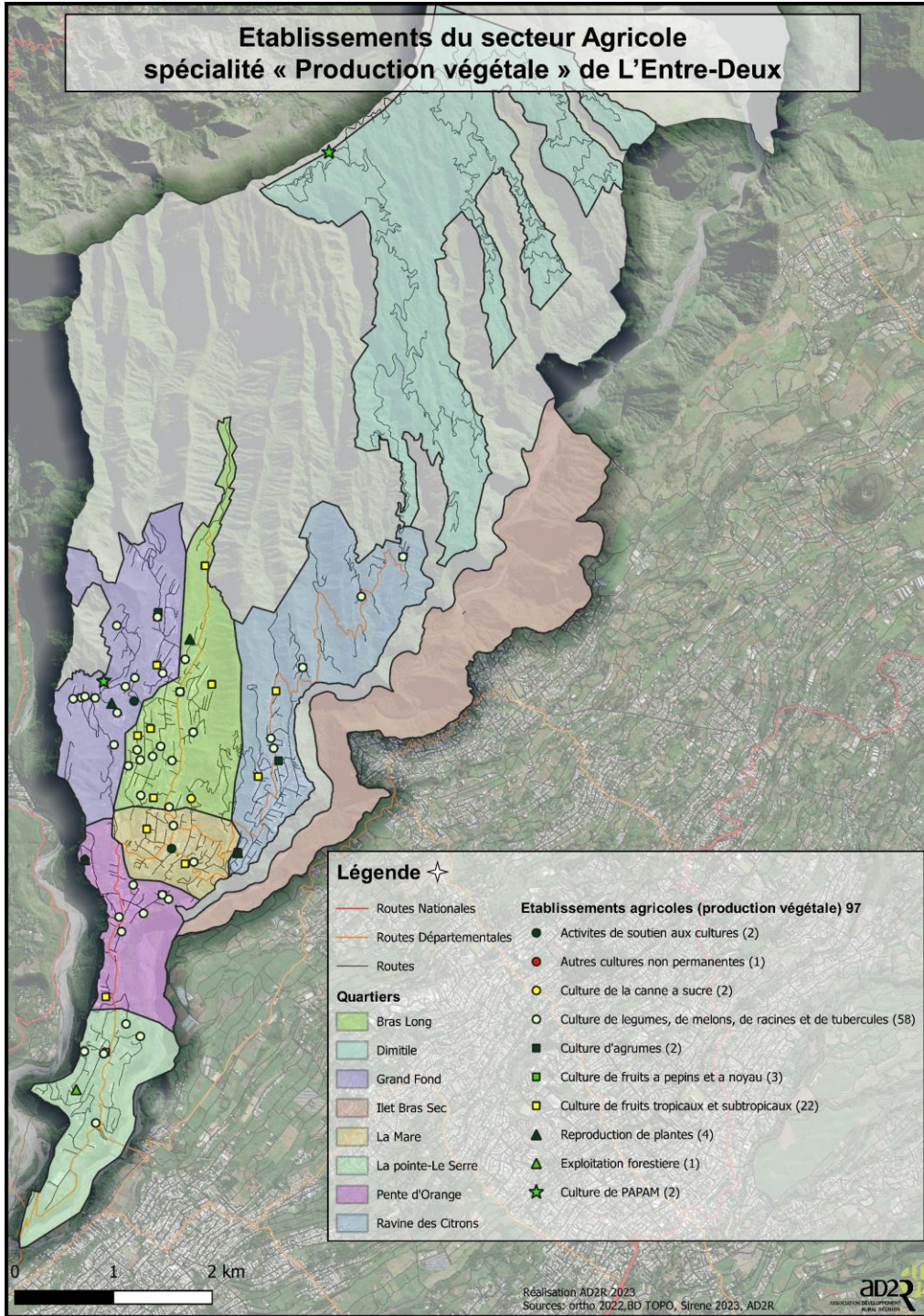
1 110 établissements
tous secteurs
d'activité confondus
(Base SIRENE au 18 août 2023)



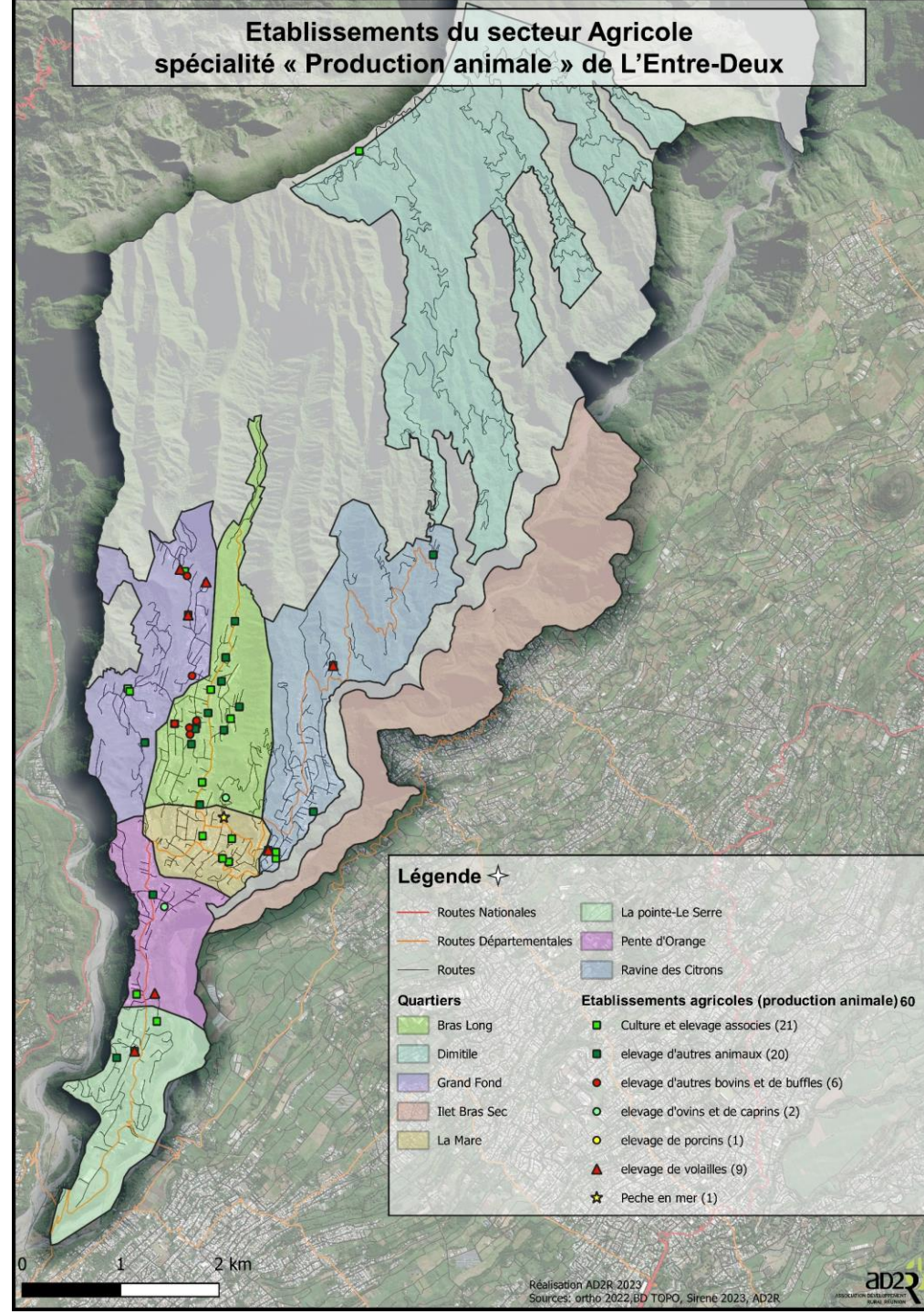
Spectre d'Établissements en lien à la thématique « Alimentation » :
255

III – 1. L'OFFRE ALIMENTAIRE

Etablissements du secteur Agricole spécialité « Production végétale » de L'Entre-Deux



Etablissements du secteur Agricole spécialité « Production animale » de L'Entre-Deux



EXERCICE D'ESTIMATION de quelques cultures en zone agricole du PLU de L'Entre-Deux

III – 1. L'OFFRE ALIMENTAIRE

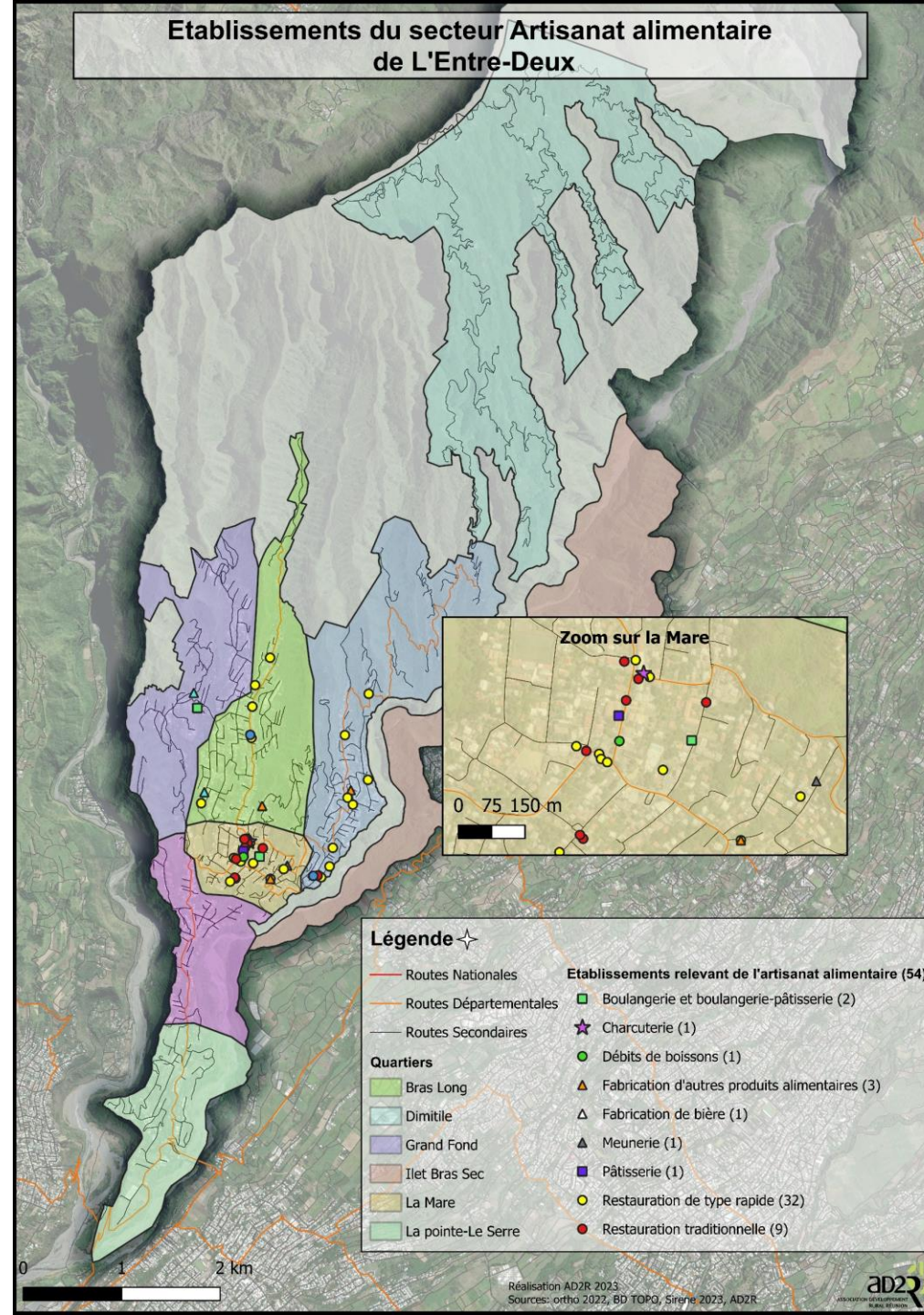
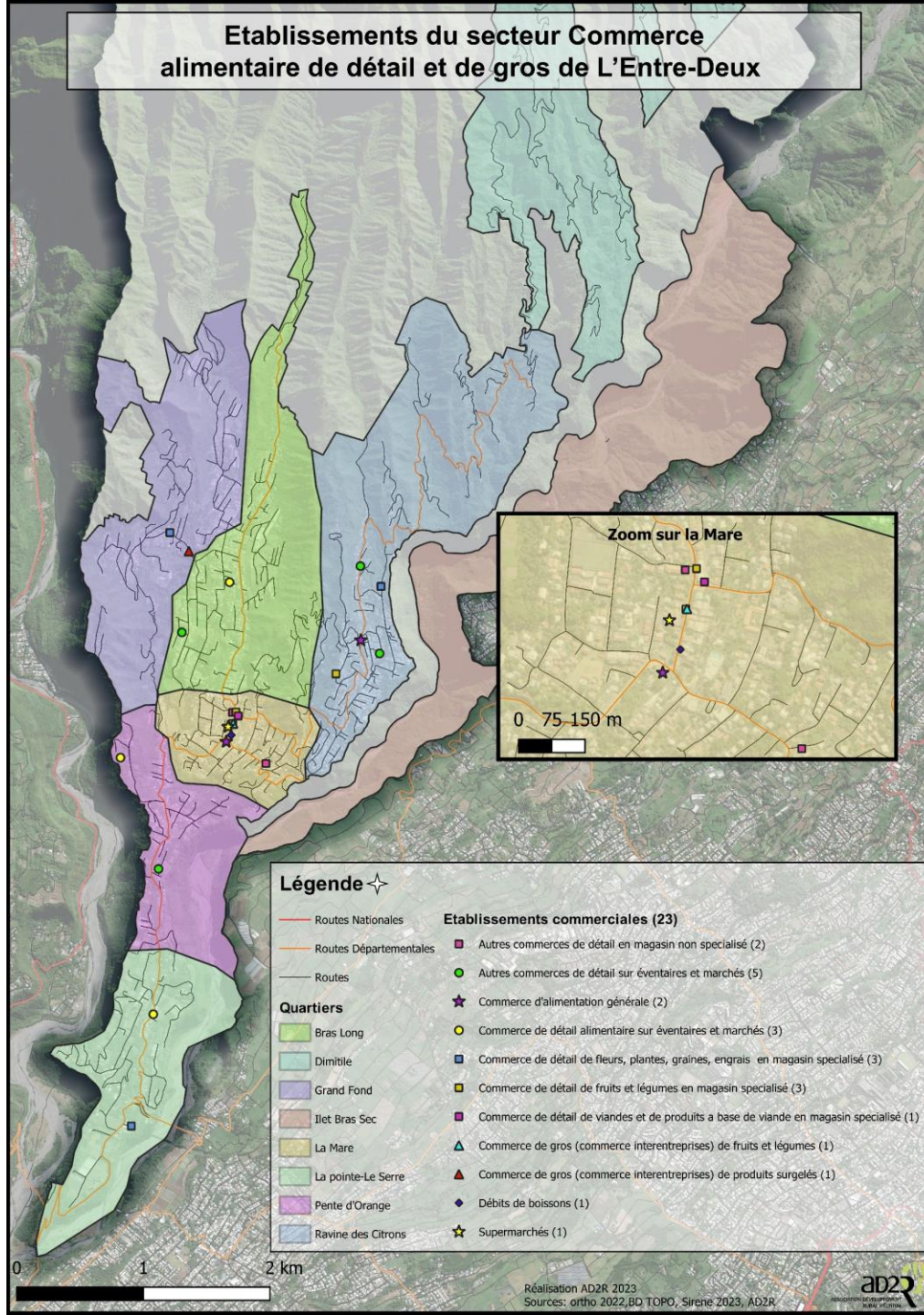


Estimation de la production agricole en zone agricole du PLU de L'Entre-Deux

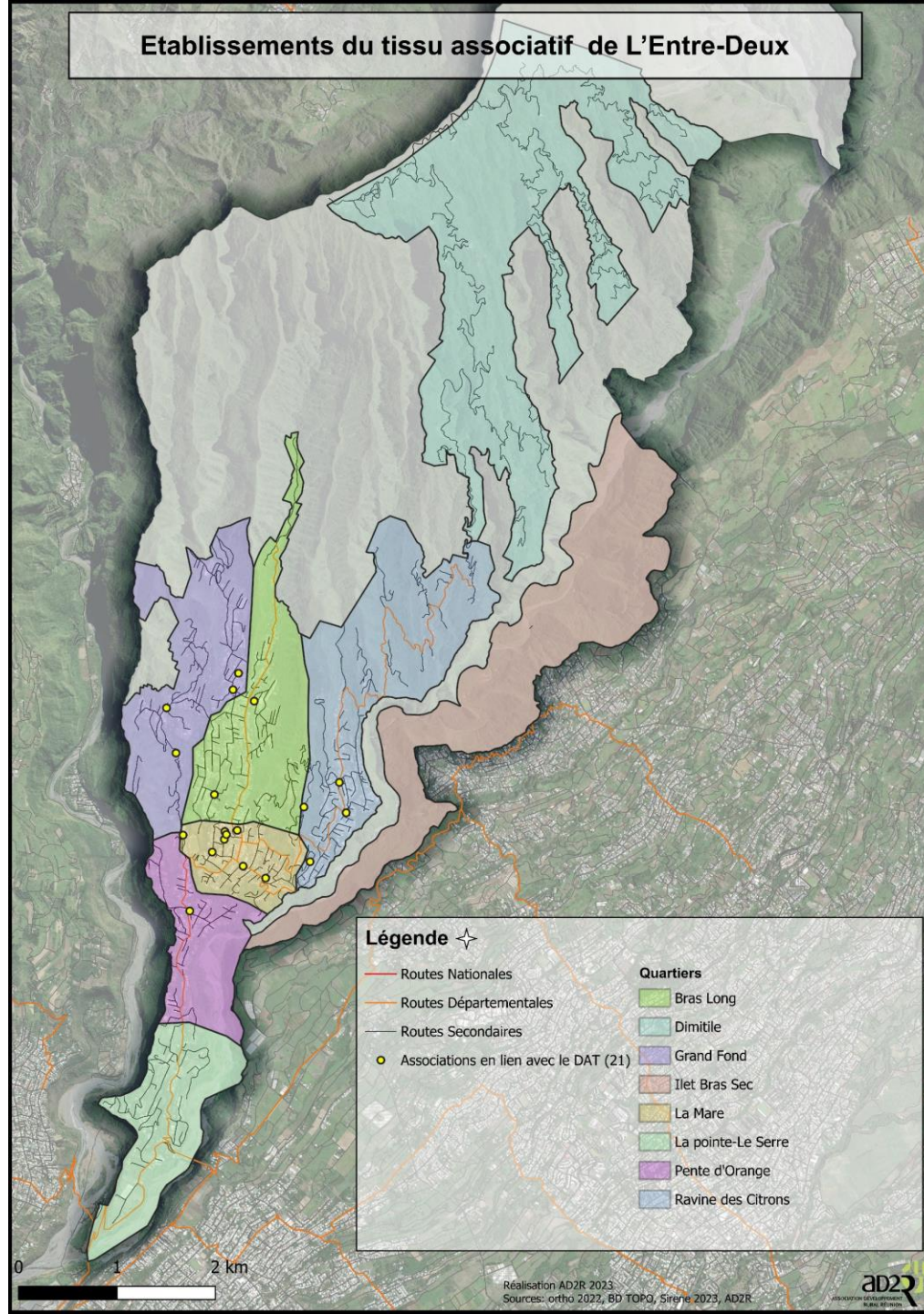
Production	S ² en Ha	Rendement Ha en T/ha	Estimation Tonnage produit	Coef. de pondération	Tonnage produit après pondération
Ananas	0.678	64	43.39	0.8	34.71
Banane	11.7	35	409.5	0.8	327.6
Coco	0.49	10	4.98	0.8	3.98
Letchi	0.95	10	9.58	0.8	7.66
Mangue	13.8	9	124.2	0.8	99.36
Agrumes	59.5	25	1 487.5	0.8	1190
Maraîchage sous serres	7.6	25	190	1	190
Autres cultures maraîchage de plein Champ *	48.8	20	976	0.8	780.8
Chou chou	1.2	25	30	0.8	24
Pitaya + Fruits de la passion	0.295	20	5.9	0.8	4.72
Total	145.029	24.3	3 281.05		2 662.84

* Calebasses, grains lontan (zantak, voème...), margoze et autres.

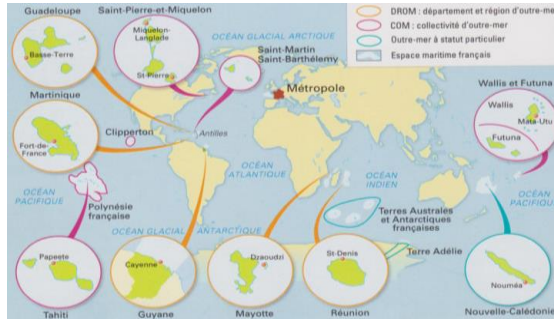
III – 1. L'OFFRE ALIMENTAIRE



III – 1. L'OFFRE ALIMENTAIRE

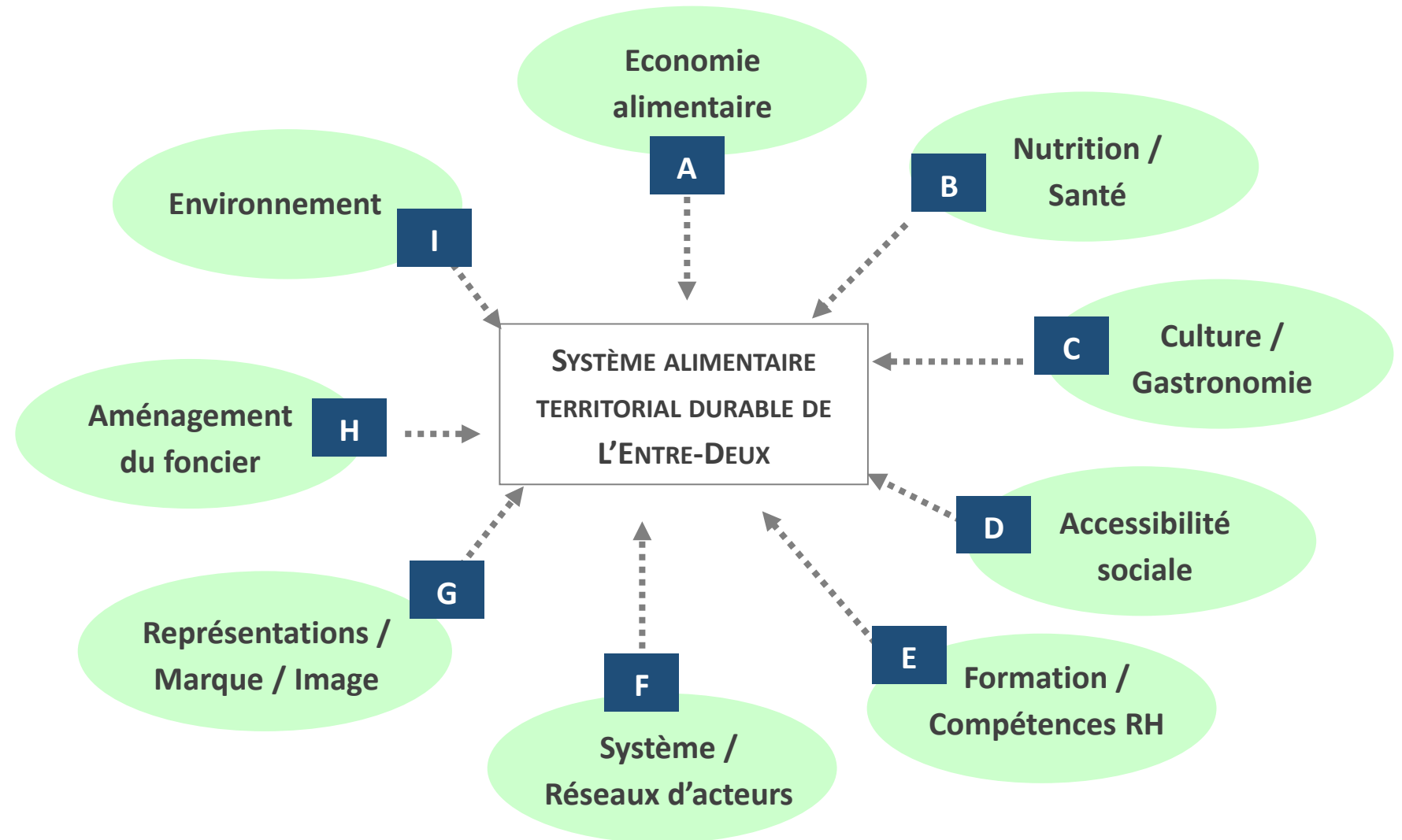


III – 2. LA DEMANDE ALIMENTAIRE



Les enjeux communs en matière d'alimentation durable dans les DROM / COM :

« Problèmes de santé publique : obésité, diabète, carences.
 Ecart de prix importants avec la métropole et part du budget consacré à l'alimentation plus élevée qu'en métropole.
 Production agricole insuffisante pour couvrir les besoins locaux, beaucoup d'importations.
 Tendance à la hausse des importations depuis 2010.
 Absence quasi-totale de production de concentrés (céréales, oléoprotéagineux) pour nourrir les animaux. »

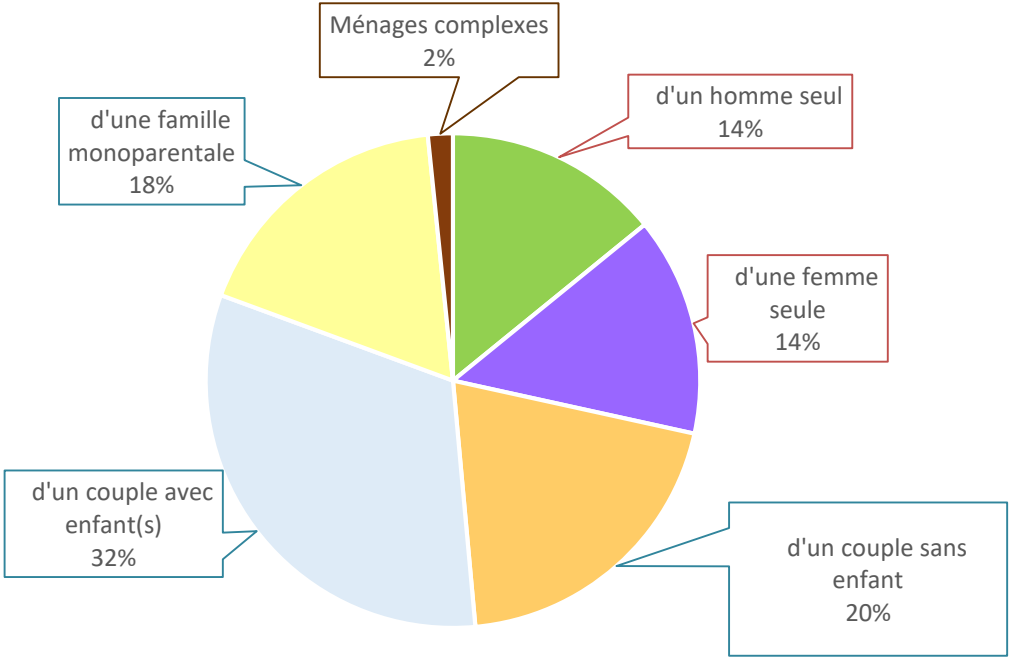


LA TYPOLOGIE DES MÉNAGES DE L'ENTRE-DEUX

2 760 ménages

Typologie des ménages à L'Entre-Deux en 2019

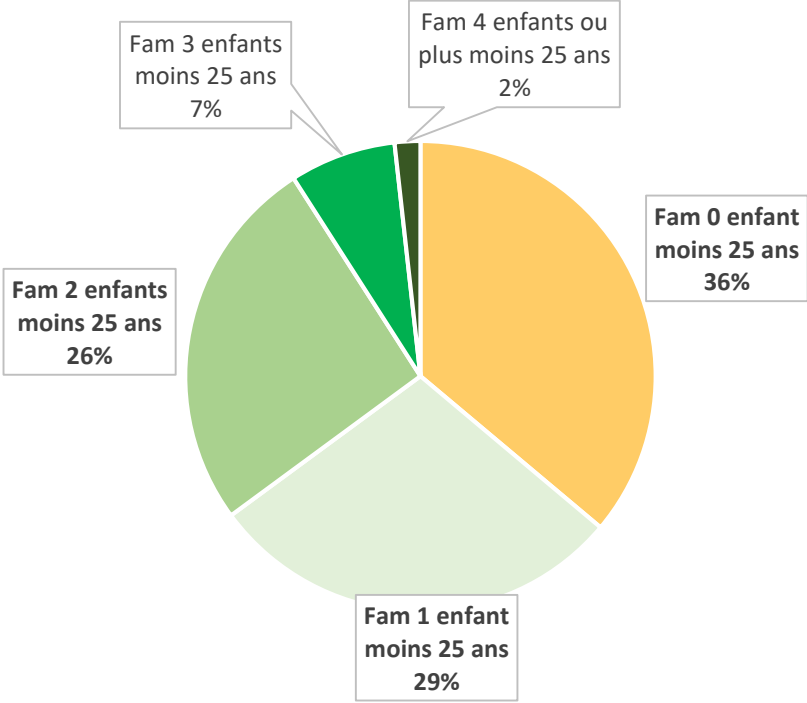
(source INSEE 2019 - 2022)



1980 familles

Typologie des familles selon le nombre d'enfants en 2019 à L'Entre-Deux

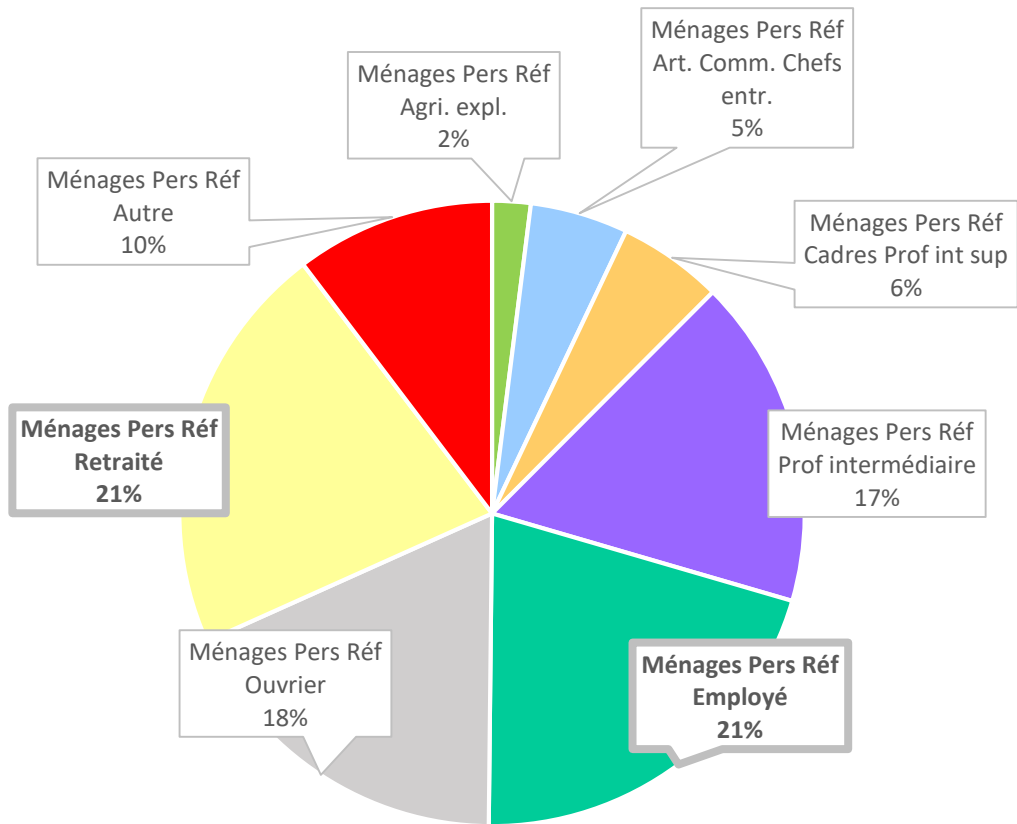
(Source INSEE 2019 - 2022)



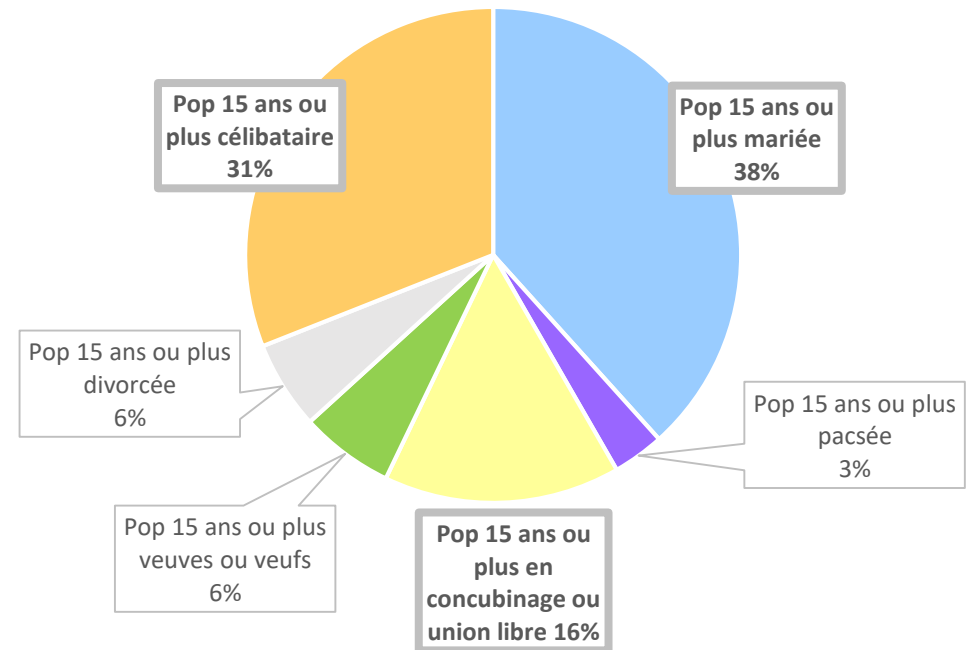
LA TYPOLOGIE DES MÉNAGES DE L'ENTRE-DEUX

Typologie des personnes référentes des ménages de L'Entre-Deux en 2019

(Source INSEE 2019 - 2022)

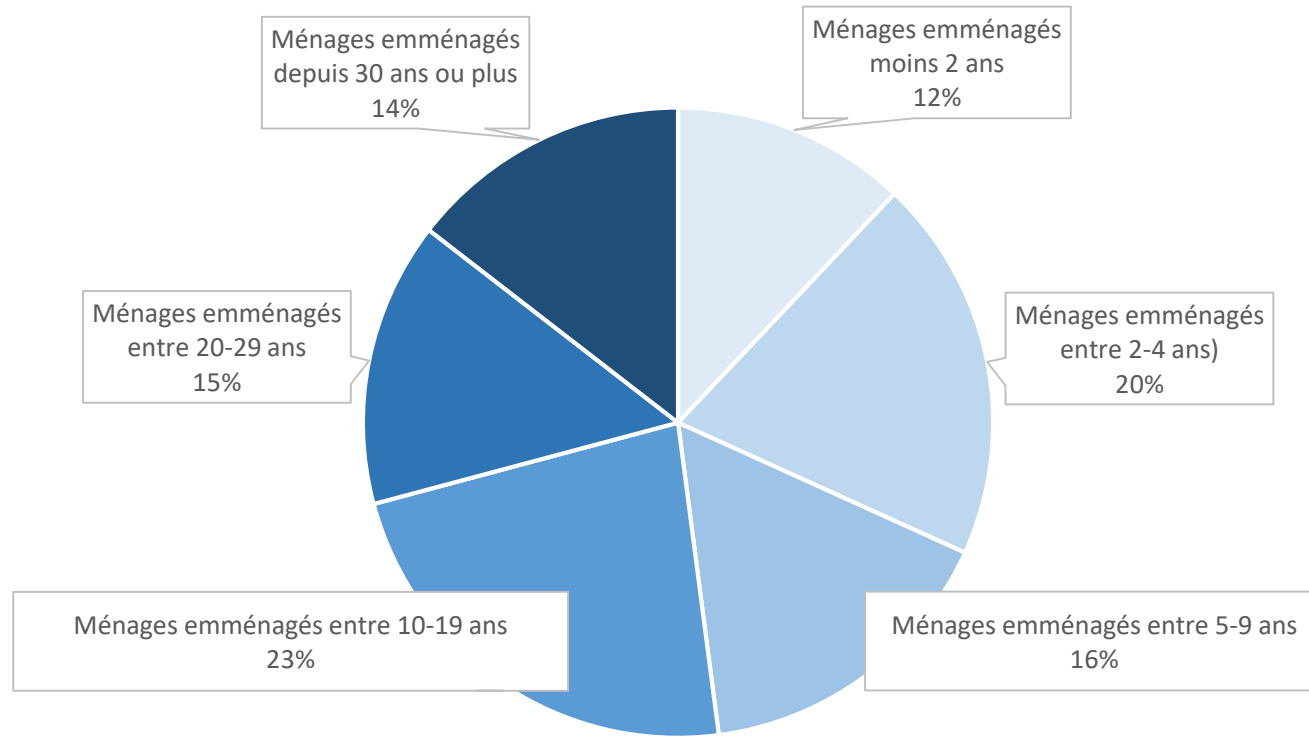


Situation matrimoniale de la population de 15 ans ou plus à L'Entre-Deux en 2019 (Source INSEE 2019 - 2022)



LA TYPOLOGIE DES MÉNAGES DE L'ENTRE-DEUX

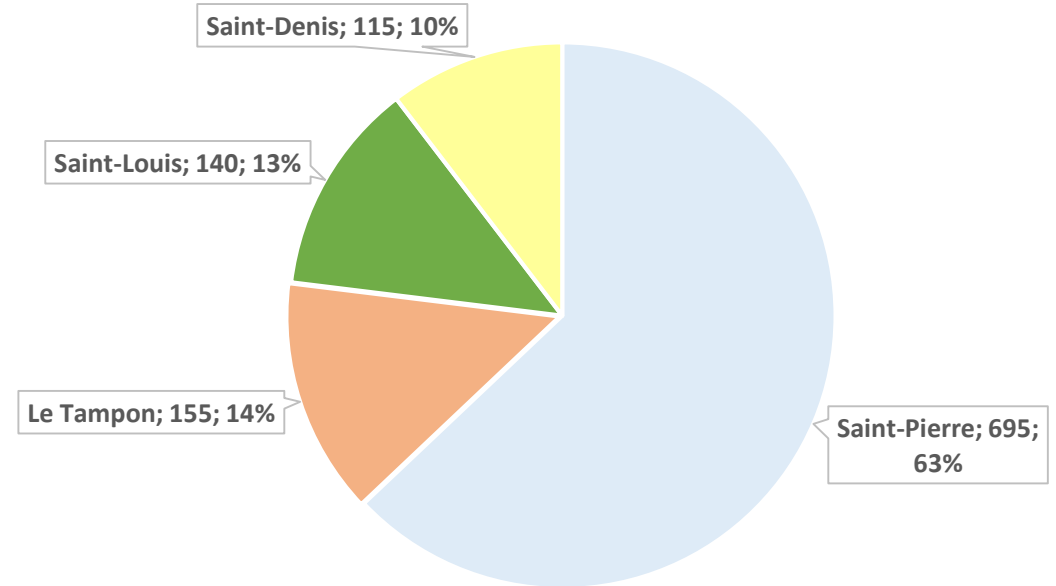
Historicité du ménage sur L'Entre-Deux en 2019 (Source INSEE 2019 - 2022)



LA TYPOLOGIE DES MÉNAGES DE L'ENTRE-DEUX

- 2 190 actifs de 15 ans ou plus ont un emploi en 2019.
- Près de 61% des actifs ayant un emploi travaillent dans une autre commune, 39% à L'Entre-Deux.

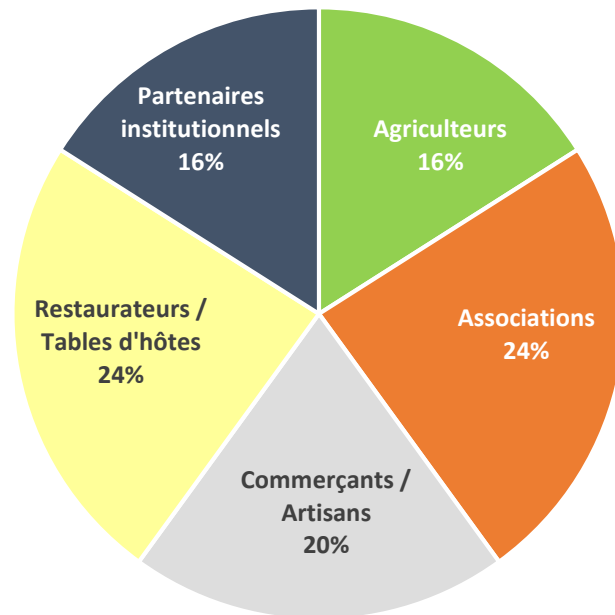
Flux d'actifs de L'Entre-Deux, de 15 ans ou plus ayant un emploi en 2019



NB : toutes les communes de destination ne sont pas mentionnées. (secret statistique).

DES ENTRETIENS ACTEURS LOCAUX

Typologie des entretiens Acteurs réalisés à L'Entre-Deux (2022-2023)



ECONOMIE ALIMENTAIRE

- Une demande réelle en production agricole d'agriculteurs de L'Entre-Deux, exprimée par les opérateurs économiques (commerçants, restaurateurs...).

Primeurs : Estimation d'environ 30% d'approvisionnement en produits F&L provenant de la commune

Restaurateurs : entre 70% et 100% d'appro local en F&L.

Contrainte pour les commerçants : réticence des agriculteurs à la facturation

- Nécessité d'accompagner le changement des mentalités sur les standards de la production agricole : lutte contre le gaspillage sur les F&L éloignés de ces standards.
- Un principe de compensation/solidarité (CCAS, EPIMOM€) sur la base d'une diversité de familles aux pouvoirs d'achat différenciés.
- Un intérêt exprimé à intégrer la démarche du PAT.

DES ENTRETIENS ACTEURS LOCAUX



NUTRITION / SANTÉ

- Une responsabilité des agriculteurs à opter pour :
 - une production raisonnée
 - une conversion en bio qui nécessite de bien cibler les productions dans la mesure du possible notamment pour les productions fruitières.
- Côté restaurateurs :
 - La demande clientèle en produits de qualité est avérée.
 - Difficulté d'une offre de produits agricoles bio locale et des prix pratiqués.
- Le développement de l'apiculture, vecteur de bienfaits sur la santé (*« Une ruche, c'est en moyenne 10 kg de miel, 1 Kg de miel c'est 1 500 000 fleurs fécondées »*).
- Santé & diversité des produits frais (dont légumes lontan) : à la conquête des enfants.

DES ENTRETIENS ACTEURS LOCAUX

CULTURE / GASTRONOMIE



- Respect de la saisonnalité des productions.
- Haute approche qualitative ambitieuse de « sublimer les légumes frais ».
- La fabrication de pain au levain à fermentation lente (four à pain).
- Des initiatives en matière de transformation de fruits de saison (gîtes et tables d'hôtes).
- Une sensibilité unanime sur la nécessité de préserver les traditions et le patrimoine culinaire.
- Les jardins familiaux, supports de découverte, échanges de savoir-faire et liens entre habitants.

DES ENTRETIENS ACTEURS LOCAUX



Source photo : AD2R, Epicerie solidaire de L'Entre-Deux, EPIMOME, 2022

ACCESSIBILITÉ SOCIALE

- Bien manger pour tous : un service de livraison, via l'association De la Fourche à la Fourchette, de paniers de produits frais à l'EPIMOME, produits alimentaires de qualité au plus grand nombre de ménages.
- Un axe à déployer : l'insertion par l'activité agricole et préservation de l'environnement, au travers de chantiers école/chantiers d'insertion.
- Une sensibilisation en matière de lutte contre le gaspillage alimentaire.

DES ENTRETIENS ACTEURS LOCAUX



FORMATION / COMPÉTENCES RH

Des initiatives d'agriculteur.trice.s à s'orienter et se former en agriculture responsable, BPREA...

- Importance de conduire des parcours de formation en agriculture éco responsable, nouvelles installations.
- Une incitation à acquérir des connaissances et compétences en apiculture
- La structuration d'un parcours de formation en direction du personnel de la restauration collective.

DES ENTRETIENS ACTEURS LOCAUX



SYSTÈMES / RÉSEAUX D'ACTEURS

- L'importance du collectif : Une dynamique à intégrer l'association des agriculteurs de L'Entre-Deux.
- Une demande unanime de mise en place d'un marché agricole : besoin exprimé par les prestataires de services et agriculteurs de pouvoir écouler ou s'approvisionner en produits frais du lieu.
- Un tissu associatif en cours de structuration et professionnalisation : satisfaire l'approvisionnement du CCAS et restauration collective.
- Des échanges d'expériences entre agriculteurs sur des l'évolution des techniques + ateliers de sensibilisation auprès du grand public.

DES ENTRETIENS ACTEURS LOCAUX



Source photo : www.entredeux.re

REPRÉSENTATIONS / IMAGE / MARQUE

- Côtés restaurateurs, « qualité des produits et professionnalisme » : une image à soigner et ce, sur la qualité des produits qui seront travaillés dans la confection de la carte.
- Sensibilité de la clientèle de l'origine des produits et du respect de l'environnement dans les pratiques des professionnels.
- L'Entre-Deux, village créole par excellence : traditions et authenticité et perspectives de reconnaissance et de labellisation au plus haut niveau (Plus Beau Village de France...).
- L'instauration de marché sur terre limitant la perte de valeur nutritionnelle des produits.

DES ENTRETIENS ACTEURS LOCAUX

AMÉNAGEMENT DU FONCIER

- Une nécessité d'apporter des solutions de valorisation du foncier agricole dans le cadre de la révision du PLU.
- L'optimisation du foncier agricole à l'échelle de chaque exploitation.
 - Une recherche de foncier agricole, parcours du combattant.
 - La prise en compte des réalités du terrain par des aménagement adaptés du foncier.

ENVIRONNEMENT

- Lutte contre le gaspillage alimentaire et compostage :
 - chez les **restaurateurs**, les déchets alimentaires remis aux clients pour valoriser comme aliments pour leurs animaux ;
 - chez **l'exploitant agricole et primeur**, idem ;
 - chez le **commerçant**, les invendus en produits frais sont valorisés en plats cuisinés ;
 - chez les **tables d'hôtes**, compostage au jardin pour les déchets alimentaires.
- Promouvoir la transformation agroalimentaire.
- Des progrès à réaliser dans la restauration collective afin de limiter le gaspillage alimentaire.
- Pratiques de réduction des emballages chez les prestataires touristiques (tables d'hôtes).
- Le four à bois : intérêt d'un point de vue environnemental, de recycler les sous produits.

FLASH ENQUÊTE MÉNAGES

132 répondants ont été mobilisés :

- **28 en présentiel** au sein de la commune ;
- **104 en ligne** à partir du formulaire Google forms, conçu à cet effet.

- 95 femmes (72%).
- 76% entre 25 et 54 ans.
- 53% résidant depuis moins de 5 ans.
- Des répondants en majorité (79%) actifs occupés ou retraités dont un répondant sur deux (46%) « Cadre supérieur » et « Employé ».
- 71% des répondants de niveau Bac et +
- Des répondants issus de foyer en majorité « couple » ou « couple avec enfants ».
- Une relative bonne représentation des quartiers de L'Entre-Deux.

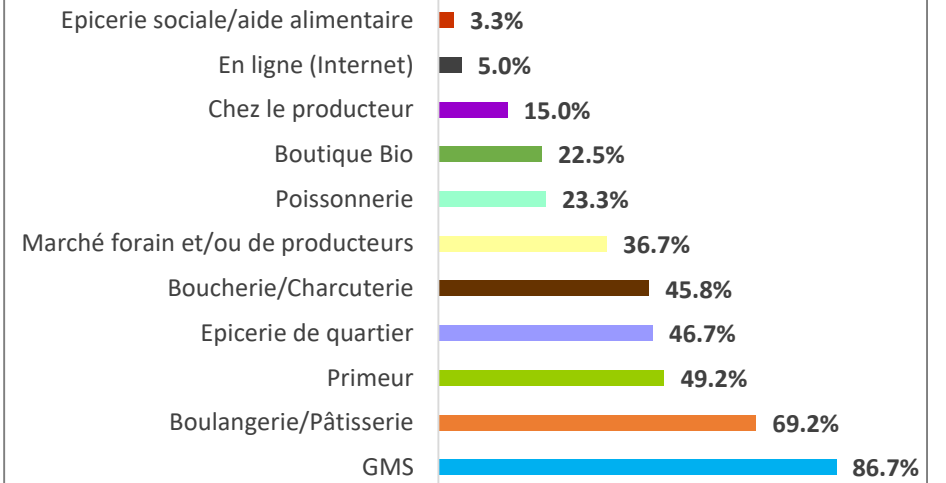
FLASH ENQUÊTE MÉNAGES

☑ LES PRATIQUES D'ACHAT DE PRODUITS ALIMENTAIRES

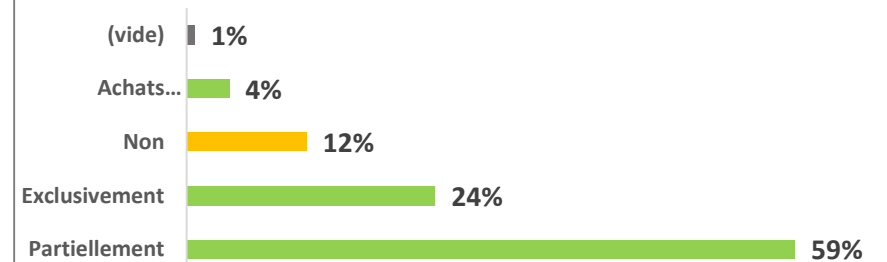
GMS, boulangerie/pâtisserie en tête des lieux de courses alimentaires, suivis à parité par les primeurs et petites épiceries de quartier

Les fréquences d'achat sont pour une bonne part des réponses de l'ordre du quotidien. Le caractère de « village » avec la proximité à l'offre commerciale et de services contribue à cette fréquence quotidienne aux boulangeries et notamment à la supérette U Express.

Lieux de courses alimentaires des répondants à l'enquête (2022)



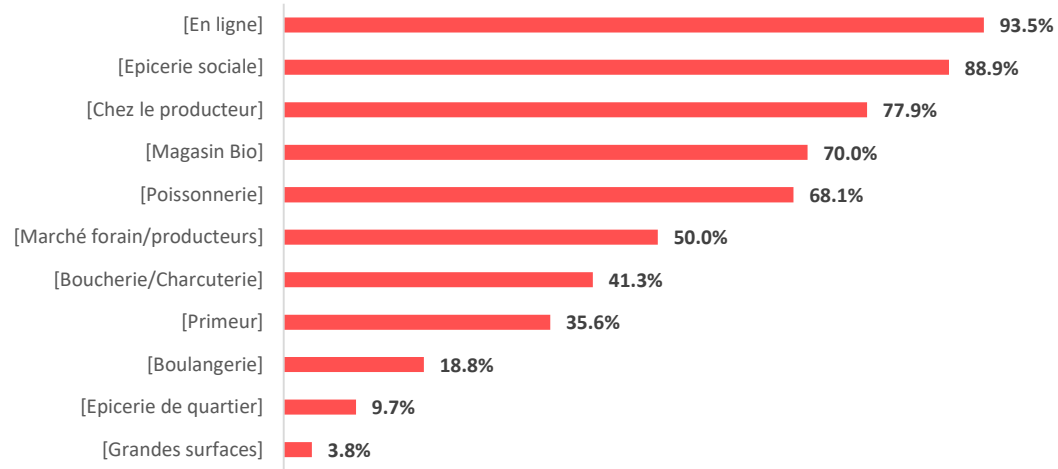
Achat de produits alimentaires à L'Entre-Deux



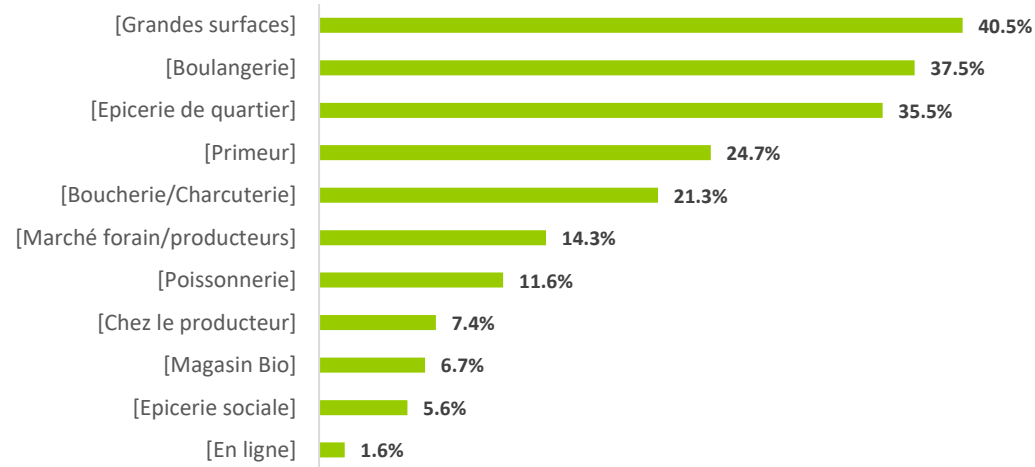
FLASH ENQUÊTE MÉNAGES

☑ LA FRÉQUENCE DE VISITE DES LIEUX D'ACHAT

ENQUETE "GRAND PUBLIC" : Analyse croisée Lieux d'achat et fréquence d'achat "JAMAIS"



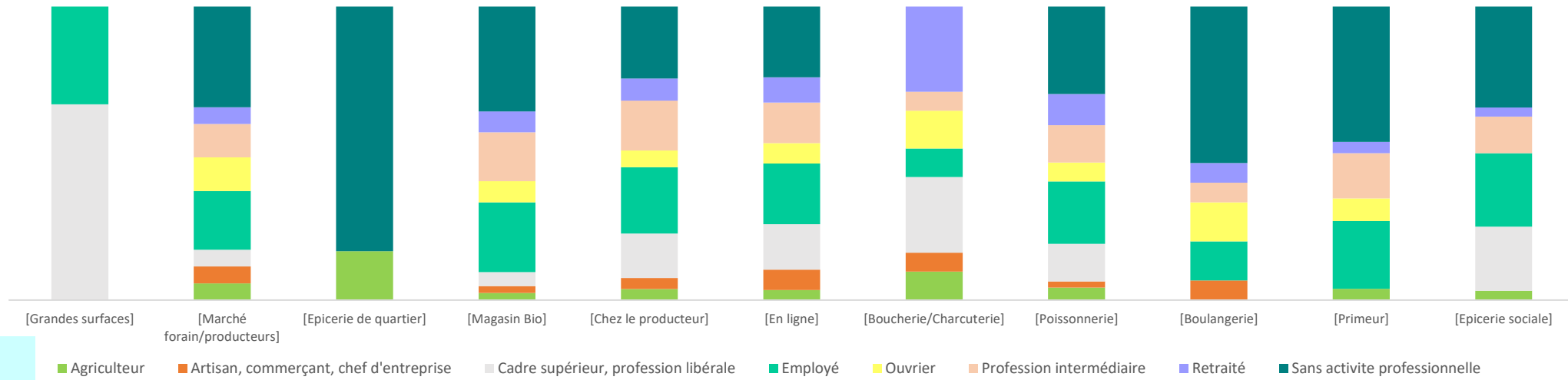
ENQUETE "GRAND PUBLIC" : Analyse croisée Lieux d'achat et fréquence d'achat "QUOTIDIENNEMENT"



Les graphes ci contre listent les lieux d'achat sur deux fréquences extrêmes : « ne sont jamais visités » ou sont « quotidiennement visités ».

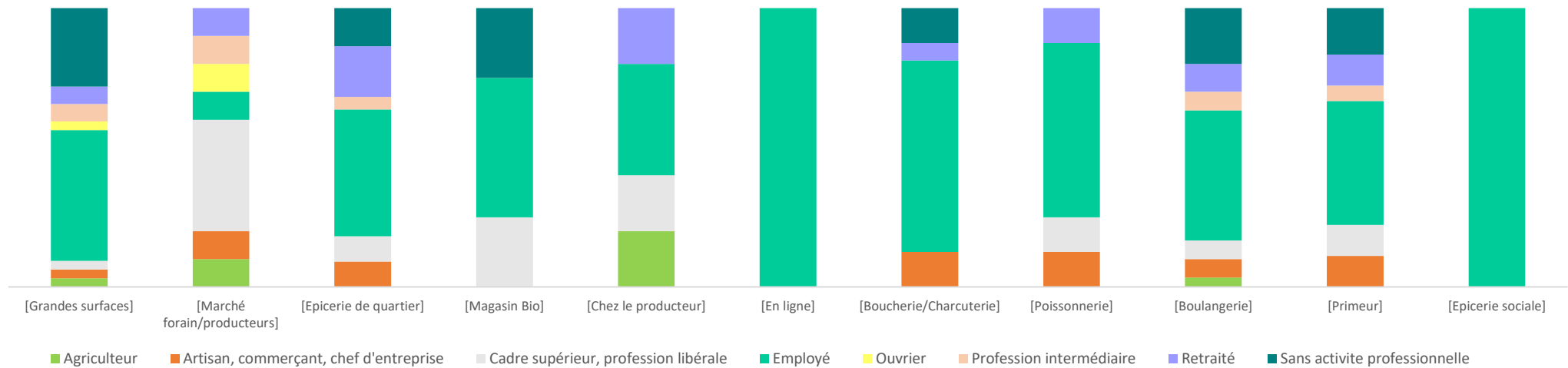
☑ LIEUX D'ACHAT / CSP / FRÉQUENCE

ENQUETE "GRAND PUBLIC" : Analyse croisée Lieux d'achat / CSP selon la fréquence d'achat "JAMAIS"



FLASH
ENQUÊTE
MÉNAGES

ENQUETE "GRAND PUBLIC" : Analyse croisée Lieux d'achat / CSP selon la fréquence d'achat "QUOTIDIENNEMENT"



FLASH ENQUÊTE MÉNAGES

■ Critères d'achat

Les critères d'achats (top 3) pour les répondants sont :

- le prix,
- la qualité,
- et la provenance du produit.

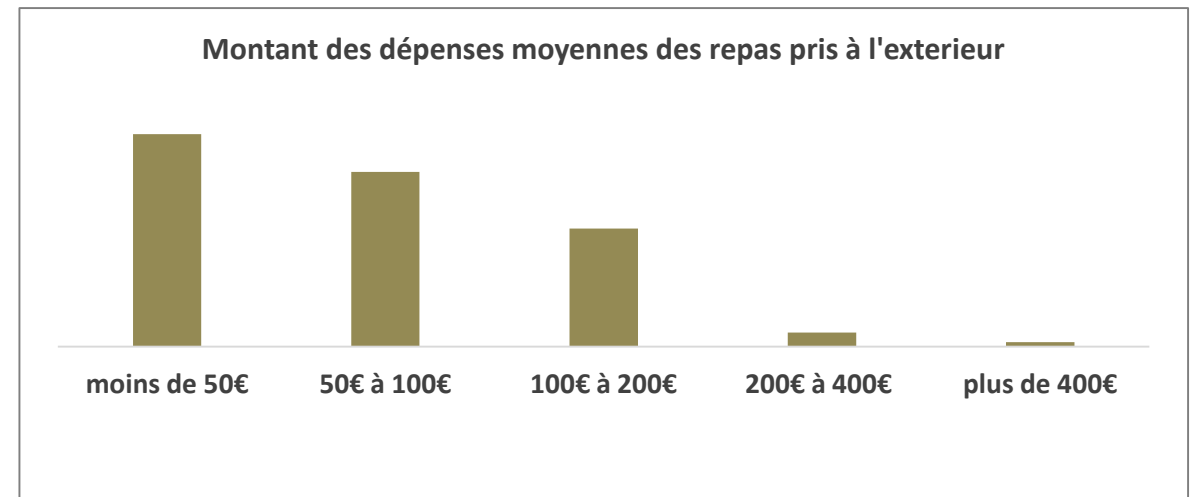
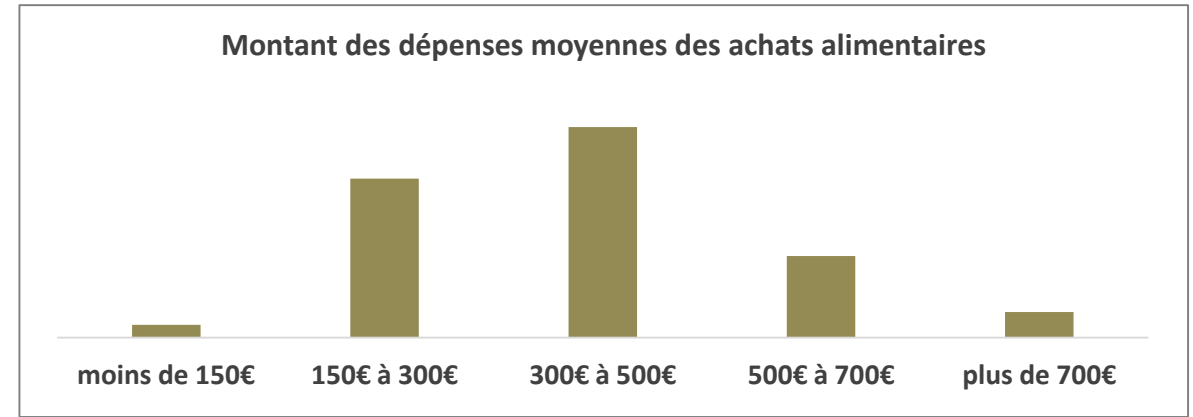
■ Peu d'achats en ligne, en boutiques bio et spécialisées ou chez le producteur

Les achats en ligne sont peu en usage parmi les répondants, les achats en boutiques Bio ou autres commerces spécialisés, ou chez les producteurs sont également peu pratiqués.

■ Mode de déplacement pour les courses

La voiture reste le mode de déplacement privilégié pour 81% des personnes interrogées.

■ Dépenses moyennes des achats alimentaires :





FLASH ENQUÊTE MÉNAGES

☑ LIEN À LA TERRE

- 50 % des personnes interrogées ont connaissance de comment et où sont produits la plupart des produits qu'elles consomment.
- **60,4 % des personnes interrogées pratiquent une activité de jardinage** ou de potager au sein de leurs jardins privés (motivations : être dans la nature, produire une partie de son alimentation, activité de plein air).
- Enfin, la majeure partie des répondants **aspire à la mise en place de jardins partagés** au sein de la Commune afin de pallier le manque d'espace au domicile mais également dans une perspective **d'apprentissage des pratiques et de lieux d'échanges et de convivialité entre habitants.**

☑ UNE NÉCESSITÉ DE MIEUX VALORISER LES INITIATIVES ET PRODUCTIONS COMMUNALES

- Bien que la majeure partie des répondants réside à L'Entre-Deux depuis plus d'une dizaine d'années, **une faible part des personnes interrogées identifie la production agricole de la commune.** Sont perçues quelques exploitations agricoles en maraîchage, arbres fruitiers mais aucune identité propre au terroir n'a émergé des dires d'habitants.
- **Nécessité de plus communiquer et de rendre plus visibles la production locale communale** ainsi que les initiatives portées par la commune, les producteurs et différents partenaires.

FOCUS RESTAURATION SCOLAIRE

- Une cuisine centrale moderne confectionnant :
 - quotidiennement les repas pour les **élèves des 5 écoles de L'Entre-Deux**, (jusqu'en juillet 2022, collégiens)
 - Les repas pour le portage de repas pour une **cinquantaine de personnes** sur la commune.
- **900 repas quotidiens.**
- 11 agents.
- 2 chauffeurs.
- **60 % de produits importés** (conserves et produits congelés).
- Produits frais issus de la production locale (viande fraîche de volaille et de porc, mais aussi certains légumes et fruits via grossistes et centrales d'achat). D'où difficulté de traçabilité sur les produits de L'Entre-Deux.
- Volonté forte de disposer de produits frais.
- Une **ambition exprimée en direction de l'OSPAAL.**
- **Anticiper sur les compétences** et les équipements nécessaires tenant compte du travail des produits frais.



FOCUS RESTAURATION SCOLAIRE

« De la cantine au restaurant scolaire... » : un enjeu fort dans le cadre du PAT de L'Entre-Deux

Du mobilier et un décor d'ambiance apaisée, chaleureuse



Professionalisme du personnel

Des menus attrayants et de qualité

Une fonction pédagogique, un espace ludique

L'implication des scolaires et des parents est un gage d'amélioration et de réussite de l'offre de restauration scolaire qu'il s'agira de consolider, voire d'activer à court et moyen terme.

Programme BIODECHETS



FOCUS PRÉCARITÉ ALIMENTAIRE

1. La précarité alimentaire, facette de la fragilité économique des ménages.

- Personnes sans emploi et bénéficiaires de minimas sociaux.

MAIS PLUS SEULEMENT, AUSSI :

- **Ménages âgés et retraités** (faible niveau de ressources, conditions de logement très précaires).
- **Publics jeunes de moins de 25 ans** (avec une solidarité familiale moindre),
- **Etudiants.**

2. L'aide alimentaire a un impact sur l'alimentation des publics précaires.

- 62 % de l'aide alimentaire représente un **pilier essentiel** ou un **complément nécessaire** aux ménages destinataires.

MAIS :

- 24 % souhaitent des **quantités plus importantes** de denrées.
- 18 % considèrent que l'aide apportée **ne permet pas d'éviter des situations de privation.**



3. Préconisations

- Un accompagnement social renforcé,
- Une adaptation de l'alimentation aux **habitudes locales**,
- Des **produits frais et de qualité**, une diversification de l'offre : fruits et légumes frais dans les colis,
- Réalisation **d'atelier culinaires** sur le goût, la nutrition et la santé,
- **Associer les bénéficiaires** aux décisions et orientations,
- Développer **l'autoproduction** et le cheminement vers l'autonomie alimentaire
- **Lutter contre le gaspillage**, favoriser la proximité, les démarches éco-responsables, rayons « anti gaspi »

FOCUS PRÉCARITÉ ALIMENTAIRE

III – 2. LA DEMANDE ALIMENTAIRE



La mise en place de l'EPIMOM€ sur la commune de l'Entre-Deux, permet de lutter contre la précarité alimentaire, elle doit aussi apporter de la diversité à travers une offre qualitative et une offre de produits frais (panier fraîcheur) afin de lutter contre les restrictions mais aussi la monotonie alimentaire.

L'EPIMOM€, bénéficiant d'un cadre juridique et de la faisabilité administrative d'« Epicerie mixte », aura à opérationnaliser un service d'accueil de familles diversifiées et une offre d'activités (ateliers ludiques et pédagogiques, mini concours, lieu de bénévolat et de citoyenneté dans la solidarité au sein village...).



IV – LES PRECONISATIONS

OPPORTUNITÉ

Nécessité de **sensibiliser le plus grand nombre aux enjeux** d'une alimentation durable et des projets en cours pilotés par la commune (source : enquête « grand public »).

Opportunité d'une démarche enquête plus approfondie sur le **volet sociologique des pratiques de consommation**.

Un besoin de **transversalité** inter acteurs et CSP diversifiées à actionner sur des initiatives partagées.

SAU en forte diminution entre 2010 et 2020 : **de 141 à 78 ha**

Baisse du nb d'exploitant.e.s agricoles : **de 101 à 70** (Source : charte agricole / Chambre d'Agriculture)

Un **vieillessement marqué de la pop d'agriculteurs** (66% en 2020, plus de 50 ans).

Un potentiel de reconquête avec **71 ha de friches recensées** en 2021 (42 ha en 2010). (Source SAFER)

Un cadre de vie de qualité

Une commune rurale "convoitée" Des **représentations positives**, une **notoriété** de L'Entre-Deux propices à consolider un axe « alimentation durable ».

POSITIONNEMENT STRATÉGIQUE

L'écoute, un préalable indispensable avant toute démarche d'éducation, de sensibilisation et de formation des acteurs et de la population entre-deuxième

Oser la rupture pour dépasser le seul maintien des terres agricoles.

Donner envie, déclencher des aspirations dans les métiers de la terre.

Proposer des modèles d'exploitation agricole innovants et contextualisés à L'Entre-Deux.

Une image phare sur le caractère village créole et patrimoine architectural remarquable : agriculture et alimentation peu marquées, à conforter.

PRÉCONISATION

Préconisation 1 :
« TRANSFORMER L'ESSAI » SUR LE BIEN MANGER

Préconisation 2 :
UNE POLITIQUE VOLONTARISTE ET PROACTIVE EN FAVEUR D'UNE RECONQUÊTE DE TERRES AGRICOLES

Préconisation 3 :
IMAGE, NOTORIÉTÉ DE L'ENTRE-DEUX : L'ALIMENTATION, UN VECTEUR DE CONSOLIDATION

OPPORTUNITÉ

Un centre bourg marqué par une **offre de services et de commerces** avec un **saut qualitatif visible**, boosté par une forte croissance démographique et résidentielle.

Une **centralité** à positionnement **stratégique**, immanquablement traversée tant par les résidents que par les visiteurs (configuration de mini cirque).

Les **déplacements et le stationnement** restent unanimement une **problématique** forte.

Un taux de **chômage** relativement moins élevé mais **préoccupant** sur la tranche des jeunes de moins de 25 ans (**1 jeune sur deux en situation de non emploi**).

Des **secteurs d'activité à haut potentiel** pour la commune à connecter à l'enjeu d'une alimentation durable pour le territoire.

DIMITILE : Un marqueur territorial fort : lieu emblématique du marronage, richesse floristique reconnue mais vulnérable face aux invasives.

Un **concentré d'enjeux** : vocation productive et de valorisation patrimoniale et touristique

Un territoire **d'expérimentation** en matière de DD à porter à l'échelle de toute l'île : concilier caractère patrimoine naturel exceptionnel et développement.

L'accès à l'eau, déterminant et facteur d'équilibre et de viabilité d'un territoire.

POSITIONNEMENT STRATÉGIQUE

« Limiter les déplacements et concourir à la transition écologique pour les pratiques de consommation, notamment alimentaire.

Améliorer l'accessibilité aux séniors (pallier à l'absence de voiture ou à la dépendance des enfants pour les courses).

Résoudre une problématique partagée entre les opérateurs économiques du centre ville.

Articuler système alimentaire durable à la création d'activités et d'emploi.

Positionner un atelier de transformation, ouvert aux agriculteurs locaux, approvisionnant en produits prêts-à-l'emploi, la restauration collective communale voire les communes avoisinantes.

Des potentiels forts que détient le territoire de L'Entre-Deux à explorer par des voies d'expérimentation : dresser les pistes concrètes en matière de sécurisation de l'alimentation en eau pour Dimitile (tant pour le développement de l'agriculture que pour la sécurité incendie du site).

L'agroforesterie à explorer et déployer : les PAPAM, un secteur à potentiel à consolider.

PRÉCONISATION

Préconisation 4 :
UNE ATTRACTIVITÉ DES
COMMERCES ET SERVICES DE
L'ENTRE-DEUX SOUS CONDITIONS

Préconisation 5 :
DES SECTEURS D'EMPLOI À
INVESTIGUER POUR PROMOUVOIR
UNE ALIMENTATION DURABLE ET
UNE QUALITÉ DU CADRE DE VIE

Préconisation 6 :
« EXPÉRIMENTATION DIMITILE » À
PORTÉE DÉPARTEMENTALE

OPPORTUNITÉ

Un territoire qui doit relever le **défi de sa vocation productrice**, d'une agriculture en déprise dans un contexte d'urbanisation accélérée.

Des **initiatives remarquables** qui sont à l'œuvre, plutôt juxtaposées, avec **insuffisance d'articulation**.

Nécessité d'organiser une **gouvernance** supra via une instance **multi acteurs** pour la coordination, mise en œuvre et le suivi de toutes les initiatives en matière d'alimentation durable du territoire de L'Entre-Deux.

Un **affichage fort** pour faciliter l'appropriation par la population des enjeux et de la démarche d'ensemble.

POSITIONNEMENT STRATÉGIQUE

Une visibilité de structure, un « interlocuteur » unique à la croisée des expériences d'aujourd'hui et des initiatives futures.

Une approche pragmatique, des actions concrètes, lisibles et concertées.

Un positionnement d'expérimentation et de soutien aux processus innovants.

PRÉCONISATION

Préconisation TRANSVERSALE :
CONSOLIDER LA GOUVERNANCE ET LE PORTAGE DES INITIATIVES EN ASSOCIANT LES ACTEURS LOCAUX
Mettre en cohérence les moyens, modalités de portage, suivi et évaluation des initiatives aux ambitions de déploiement.

Préconisation 1 :
« TRANSFORMER L'ESSAI » SUR LE BIEN MANGER

Conduire une enquête auprès des habitants de L'Entre-Deux multi champs (permet d'identifier les représentations, les lacunes en matière d'information et les habitudes de pratiques de consommation ou de production/transformation et leurs attentes tenant compte de leurs contraintes).

Elaborer un plan de mobilisation multi acteurs pour un plan d'actions en matière d'éducation et de sensibilisation (en maillant divers publics, opérateurs économiques, scolaires, seniors, artistes, professionnels de la santé, enseignants...).

Déployer une offre d'animations en faveur d'une alimentation durable : bourse aux recettes, système d'échanges libre, concours culinaire impliquant la restauration collective au même titre que les autres professionnels de la restauration privée, Eductour gastronomique...

Préconisation 2 :
UNE POLITIQUE VOLONTARISTE ET PROACTIVE EN FAVEUR D'UNE RECONQUÊTE DE TERRES AGRICOLES

Consolider et revitaliser les exploitations agricoles actuelles pour les rendre attractives à de potentiels repreneurs (et limiter le délitement du foncier agricole à L'Entre-Deux).

Conduire une analyse diagnostic des parcours et perspectives des exploitants agricoles de la Commune à opérer en réseau complémentaire.

Identifier, répertorier et accompagner les potentiels repreneurs d'une transmission d'exploitations agricoles à court, moyen et long terme et s'assurer de leur capacité à innover en matière de pratiques agricoles.

Professionaliser au métier d'agriculteur par une démarche de formation qualifiante ou continue.

Poser un diagnostic fin des secteurs de production agricole de niche à fort potentiel pour demain.

Co construire les modalités d'articulation entre agriculteurs et autres opérateurs économiques (prestataires de services aux touristes, commerçants, artisans, associations...) sur une logique d'offre/demande.

Préconisation 3 :
IMAGE, NOTORIÉTÉ DE L'ENTRE-DEUX : L'ALIMENTATION, UN VECTEUR DE CONSOLIDATION

Intégrer, à la notoriété de L'Entre-Deux, une image de production agricole (**tisane, grains, racines, pipangaille, margoze...**) et enclencher une stratégie de communication grand public : marché de producteurs, foire aux tisanes, vitrine permanente de producteurs...

Marketer les productions agricoles de L'Entre-Deux à l'extérieur de la commune (traçabilité sur des marchés, dans les GMS...) : mention valorisante « produit et transformé à L'Entre-Deux »

Créer des conditions d'incitation (concours, ateliers en direction de scolaires et d'associations socio culturelles...) des professionnels de la restauration et du commerce de L'Entre-Deux à se positionner comme ambassadeurs de l'image.

Préconisation 4 :
UNE ATTRACTIVITÉ DES
COMMERCES ET SERVICES DE
L'ENTRE-DEUX SOUS CONDITIONS

« La Kariol » – voiturette électrique de transport en commun : Déployer une offre de service de déplacement doux (complétée par la mise en service de vélos électriques) et en faveur d'une fréquentation accrue des commerces et d'une qualité de cadre de vie des habitants.

(Ré)Analyser la faisabilité et viabilité d'une « vitrine » de producteurs et transformateurs de L'Entre-Deux sur des modalités complémentaires à l'offre existante.

Proposer des événementiels à thème en week-end sur une logique d'offre combinée à vocation culturelle et gastronomique (visite d'exploitation, atelier des savoir-faire, dégustation et vente de produits artisanaux et découverte artistique).

Préconisation 5 :
DES SECTEURS D'EMPLOI À
INVESTIGUER POUR PROMOUVOIR
UNE ALIMENTATION DURABLE ET
UNE QUALITÉ DU CADRE DE VIE

Outiller la décision sur les secteurs d'activité et d'emploi et filières à structurer au sein de la Commune en matière de :

- Réduction des emballages.
- Transformation / préparation à l'emploi des F&L
- Agro transformation végétale et animale.
- Bio compostage.
- Location de petits matériels électroménagers (troc, foires...).
- Concept « Click & Cook : fast (& quality) food ou « Van prête-à-cuisiner » pour une sélection de plats de la gastronomie créole.
- Lien social.

Positionner un atelier de transformation AA, ouvert aux agriculteurs locaux, approvisionnant en produits prêts-à-l'emploi, la restauration collective communale voire les communes avoisinantes.

Préconisation 6 :
« EXPÉRIMENTATION DIMITILE » À
PORTÉE DÉPARTEMENTALE

Dresser les pistes concrètes en matière de sécurisation de l'alimentation en eau pour Dimitile (tant pour le développement de l'agriculture que pour la sécurité incendie du site).

Explorer et déployer la voie de l'agroforesterie à Dimitile : les PAPAM, un secteur à potentiel

Enclencher les actions en faveur d'une fréquentation touristique responsable et conscientisée pour Dimitile.



Source photo : www.entredeux.re

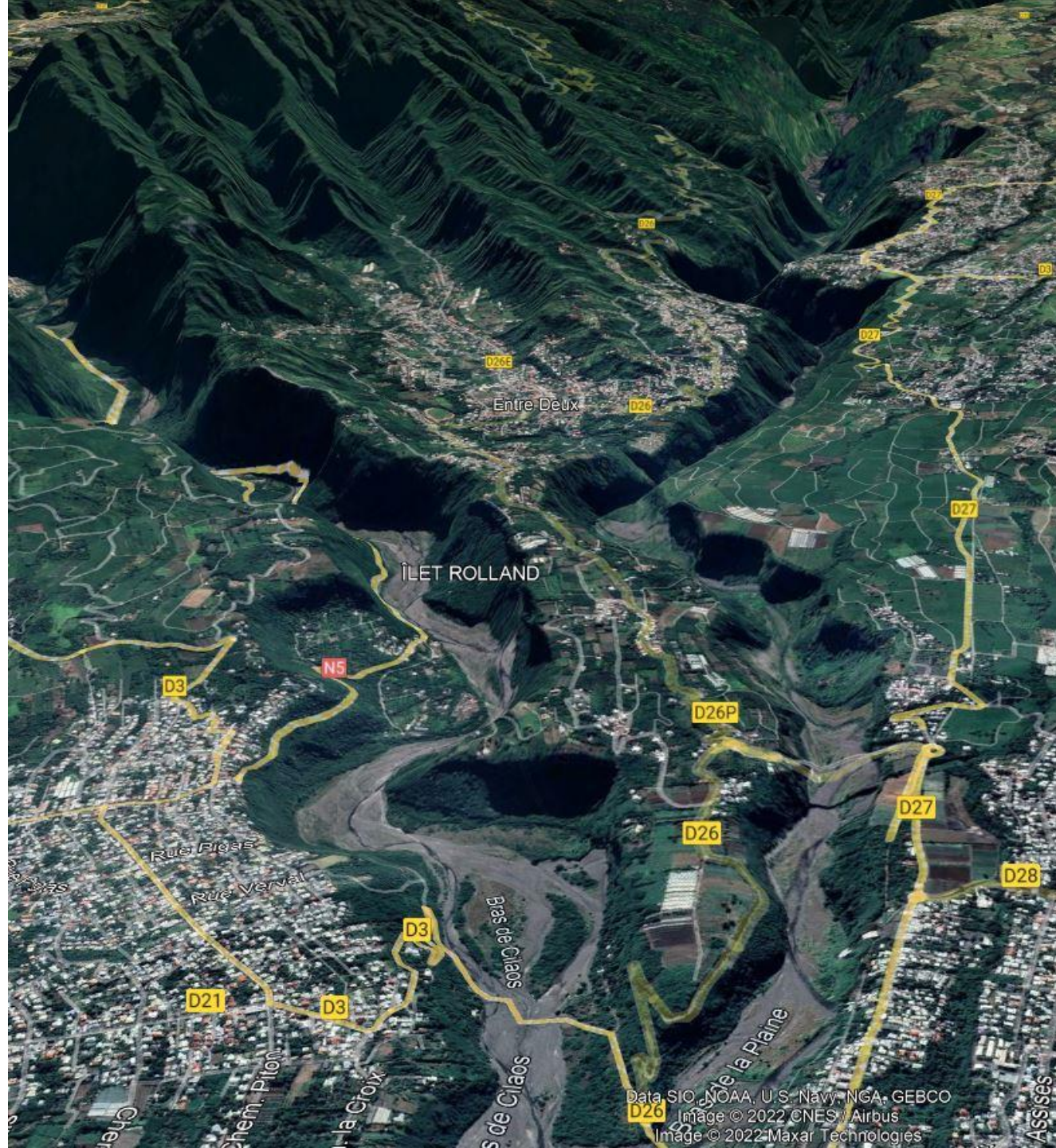
**Préconisation
TRANSVERSALE :
CONSOLIDER LA GOUVERNANCE
ET LE PORTAGE DES INITIATIVES EN
ASSOCIANT LES ACTEURS LOCAUX**

Faire de « l'OSPAAAL » un lieu **ressource, d'échanges de savoir-faire, d'apprentissage** et de **professionnalisation** des acteurs à des fins de contribution à l'enjeu d'une alimentation durable pour L'Entre-Deux.

→ **PRINCIPE DE COHESION**

Elaborer une « **feuille de route** » dédiée à la **SCIC** et à inscrire dans la **démarche stratégique du PTCE** : projet d'entreprise valorisant les valeurs, les objectifs et les actions à programmer (en marche d'escalier).

→ **PRINCIPE D'APPROPRIATION ET D'ADHESION**



Merci de votre attention

TYPOLOGIE	ENSEIGNE	TITRE	NOM	PRENOM
Agriculteur 1		Mme.	BOUC	Bénédicte
Agriculteur 3		M.	ARDON	Alexandre
Agriculteur 4		Mme.	GROSJEAN	Brigitte
Agriculteur 6		M.	PAYET	Olivier
Restaurateur 1	Les Longanis	Mr	CHANVIN	
Restaurateur 2	l'arbre à palabre	MR	HONDET	
Restaurateur 3	Régail des Hauts	MR	TECHER	
GMS	U Express	M.	YOUNG PIN	<u>Jean Michel</u> / Daniel / Frédéric
Primeur F&L	Le Panier fraîcheur	Mme.	ROBERT	Laurence
Primeur F&L	la corbeille verte	M.	TURPIN	Jean Max
Commere alimentaire	La Boutique de Bras Long	Mme.	MAILLOT	
Boulangier artisanal	le pain nouricier	M.	PAQUE	Théo
Table d'hôte 1	Ti Kaz Ananas	Mme.	MUREAUX	Anais
Table d'hôte 3	Villa Oté	Mme.	Dugay- Techer	Nathalie
Table d'hôte 5	Villa Pitaya	M.	VIAN	Raoul
Association 1	De la Fourche à la fourchette	Mme.	BOUC	Bénédicte
Association 3	Entre-Deux Zépok	MR	APAYA	Dany
Association 5	JADES	M.	RIVIERE	Yannick
Association 6	Apiculture Réunion	M.	HOAREAU	Henri-Claude
Association 7	La Gourmandise des Moches (local dans Vavang Art)	Mme.	RAMAYE	Sandra
Association 8	Jardin Lontan	M.	TERMINIELLO	Emmanuel
Institutionnel 1	CCAS	M.	CHRISTIAEN	Julien
Institutionnel 2	Service Petite Enfance & Education Mairie	Mme.	CLAIN	Adelaide
Institutionnel 3	EPIMOM	Mme.	PAYET	Isabelle
Institutionnel 5	DAAF	Mme.	STEIN	Frédérique