

*Cultivons notre alimentation !*



**PROJET ALIMENTAIRE TERRITORIAL**

Programme d'actions 2024-2028



[www.rhone.fr/PAT](http://www.rhone.fr/PAT)





## ÉDITO

### **Colette Darphin, 1<sup>ère</sup> Vice-présidente en charge de la stratégie territoriale, de l'agriculture, la ruralité et le développement durable.**

« Grâce à sa vision globale du territoire, le Département possède une véritable expertise qui lui permet d'accompagner de nombreux acteurs du secteur agricole et alimentaire. Lancé en 2021, **le Projet alimentaire territorial, « Rhône+ Alim : cultivons notre alimentation »**, vise à rapprocher toute la chaîne alimentaire pour développer l'ensemble des agricultures du Rhône et mettre en avant leurs produits. Nous poursuivons là des enjeux sociaux, environnementaux, économiques et de santé.

Nous travaillons sans relâche pour préserver le potentiel alimentaire de notre territoire, protégeant nos terres agricoles et favorisant les débouchés locaux pour les filières rhodaniennes. Enjeu clé de notre PAT, la refonte de l'abattoir Rhône Nord à Saint-Romain de Popey s'inscrit dans la politique alimentaire et agricole du Rhône pour la relocalisation de la production et le développement des capacités d'approvisionnement local.

Il est important de soutenir des produits **“made in Rhône”** ! Parmi les objectifs de notre PAT, nous retrouvons la promotion d'une alimentation locale dans la restauration collective auprès de nos collégiens. Cela concerne environ 2 millions de repas servis annuellement, et constitue un débouché important pour notre agriculture.

L'engagement de notre PAT ne s'arrête pas là. En effet, nous avons aussi à cœur de garantir l'accès à une alimentation de qualité partout et pour tous, luttant ainsi contre la précarité alimentaire grâce à des dispositifs d'aide et des initiatives solidaires.

Vous l'avez compris, Rhône+ Alim est l'occasion de créer de nouvelles dynamiques pour répondre aux besoins en matière d'alimentation à travers un objectif à coconstruire ensemble **« mettre le Rhône dans nos assiettes ! »**. Merci pour votre soutien et votre engagement dans cette belle aventure collective. »

# POURQUOI UN PAT DÉPARTEMENTAL ?



Les Projets Alimentaires Territoriaux (PAT) sont issus de la Loi d'avenir pour l'agriculture (13 octobre 2014). Ils dressent l'état des lieux, de la production agricole et alimentaire locale, du besoin alimentaire du bassin de vie, et identifient les atouts et contraintes socio-économiques mais aussi environnementales du territoire.

Portés par des collectivités volontaires et engagées, les PAT constituent un moyen efficace de fédérer l'ensemble des acteurs (producteurs, transformateurs, distributeurs, collectivités, consommateurs...) autour d'une stratégie locale de l'agriculture et de l'alimentation. Ils permettent aussi de relocaliser l'agriculture et l'alimentation dans les territoires. Le PAT Rhône+ Alim est labellisé depuis 2021 par le ministère de l'Agriculture et de la Souveraineté Alimentaire.

## L'ALIMENTATION AU CŒUR DES TRANSITIONS DE DEMAIN

L'agriculture du Rhône comme celle de nombreux territoires en France se retrouve devant de multiples défis. La transition vers un système agricole et alimentaire durable nécessitera différentes transformations. La lutte contre le dérèglement climatique implique un changement profond des exploitations agricoles. L'agriculture devra faire face à de nouveaux aléas : catastrophes naturelles plus nombreuses, répartition de la ressource en eau moins homogène, pression plus forte des maladies et ravageurs...

Afin de respecter les objectifs mondiaux de neutralité carbone en 2050, les pratiques agricoles pourront aussi être vecteur de solutions notamment grâce au développement du stockage carbone et des énergies renouvelables dont le Département est pionnier avec Rhône Mégawatts. **Rhône+ Alim s'inscrit dans le Plan de transition du Département vers la neutralité carbone** où son dernier bilan des émissions de gaz à effet de serre chiffre l'alimentation des collègues à 3 664 tonnes équivalent CO<sub>2</sub> soit 37,1% des émissions de ses intrants.

## L'ÉCHELON DÉPARTEMENTAL POUR UNE STRATÉGIE COMMUNE

Avec **Rhône+ Alim le Département élabore une stratégie territoriale de l'alimentation**. À travers une vision systémique, il s'agira d'œuvrer et mobiliser tous les acteurs publics et privés du territoire afin de répondre aux enjeux de demain concernant l'alimentation des rhodaniens. Les problématiques sont complexes et l'échelle départementale est pertinente pour activer les nombreux leviers nécessaires à cette transformation du système alimentaire.

## UNE VISION COLLECTIVE DE L'ALIMENTATION SUR LE TERRITOIRE

**Rhône+ Alim** agit en concertation et échange permanent avec les autres PAT portés par les EPCI du département. L'évolution vers un système agricole et alimentaire plus durable se construit de manière collective et partenariale.



# LA CONSTRUCTION DE RHÔNE+ ALIM, UNE DÉMARCHE CONCERTÉE

L'agriculture dans le Rhône occupe 54% de la surface départementale, concourant au maintien des paysages et à la vitalité des territoires ruraux. La diversité des sols permet une grande variété de productions : fruits, légumes, produits laitiers, viandes, céréales et vins. Ceci constitue un atout pour répondre à la demande alimentaire des rhodaniens.

De plus, l'alimentation est un enjeu pour toute la population, il est cependant plus marqué pour les populations précaires. C'est dans ce contexte que les élus départementaux ont souhaité développer une **politique transversale de l'alimentation** à l'échelle de leur territoire.

## LE PAT, UNE DÉMARCHE TRANSVERSALE ENTRE LES POLITIQUES DÉPARTEMENTALES

La volonté partagée des différents élus départementaux à offrir aux rhodaniens un meilleur accès à une alimentation saine, durable et issue d'une agriculture locale, les a amenés à construire un **Projet Alimentaire Territorial**.

Le PAT, de par sa transversalité, s'articule autour de plusieurs domaines d'intervention du Département.



## RÉTROSPECTIVE DE LA MISE EN PLACE DU PAT



2022

### Réalisation du diagnostic agricole et alimentaire

- + de 30 entretiens et réunions avec directions internes et partenaires externes
- COPIL de présentation – 60 participants



2023

### Définition de la stratégie

- 4 ateliers de concertation
- 100 participants



2024

### Élaboration du Programme d'actions

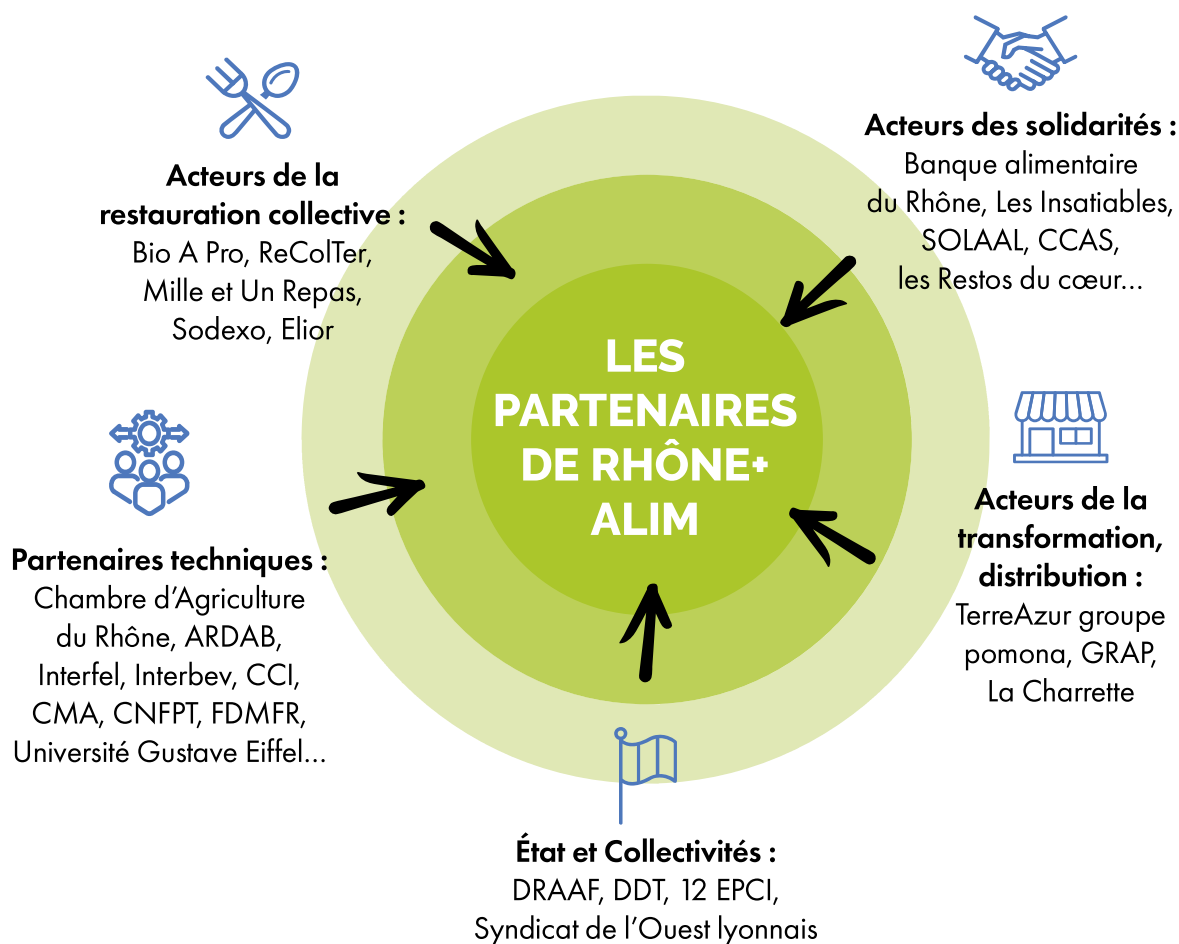
- Installation de la gouvernance
- Définition des indicateurs de suivi
- Lancement des 1<sup>ères</sup> actions
- COPIL de présentation

# LE PAT, UNE DÉMARCHE CONCERTÉE ET COCONSTRUITE



**Rhône+ Alim** vise aussi à renforcer les collaborations entre les acteurs publics et privés du territoire pour construire une politique alimentaire locale. De nombreux acteurs ont été mobilisés pour mettre en place ce PAT.

- 50 structures partenaires rencontrées
- 10 services départementaux impliqués
- 5 temps forts de concertation  
+ de 150 participants  
+ de 100 heures de travail collectif



## UNE GOUVERNANCE PARTAGÉE

**Le PAT s'appuie sur un principe de co-construction avec une attention particulière à la contribution de chacun des acteurs des filières agricoles et alimentaires.**

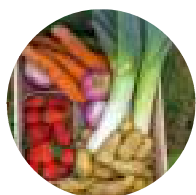
Cette démarche nécessite aussi l'investissement de tous les pôles du Département pour porter et mettre

en œuvre les actions. Ainsi, la gouvernance du PAT s'organise autour de diverses instances techniques afin d'établir des méthodes de travail et coordonner les actions et des instances décisionnelles pour suivre les projets et prioriser les actions.

# L'AGRICULTURE FLEURON DU DÉPARTEMENT



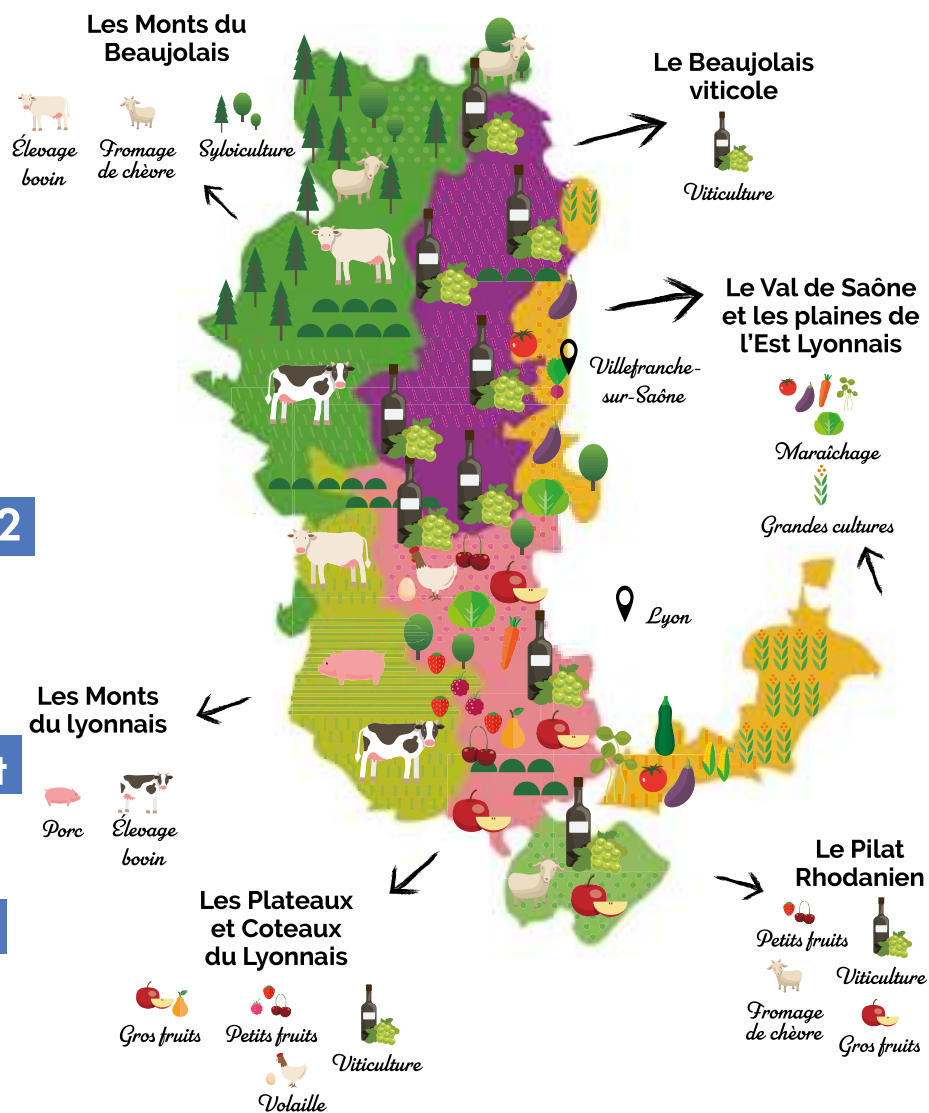
Près de 4300  
exploitations  
agricoles



1 exploitation/2  
en circuit court



1<sup>er</sup> département  
de AuRA en  
termes de  
labels et signes  
officiels de  
qualité



## L'AGRICULTURE DU RHÔNE, UN RÉEL POTENTIEL NOURRICIER...

- Les productions de **fruits et de produits laitiers** couvrent la **totalité des besoins alimentaires** théoriques de la population du département.
- **2 exploitations légumières** suffiraient à couvrir les besoins des collèges en légumes, **et une exploitation arboricole** rhodanienne moyenne pourrait couvrir les besoins avec seulement la moitié de ses vergers.

## ... POUR LES CONSOMMATEURS RHODANIENS

- Le Département du Rhône compte plus de **460 000 habitants**.
- 14,2% des rhodaniens vivent sous le seuil de pauvreté
- Le budget moyen que consacrent les ménages du territoire pour les achats alimentaires s'élève à **562 € par mois** (chiffres 2022)