

RHÔNE

LE DÉPARTEMENT

**PROJET ALIMENTAIRE TERRITORIAL (PAT)**  
Synthèse du diagnostic

*Cultivons notre alimentation !*

Rhône+  
Alim

[pat-rhone.jenparle.net](http://pat-rhone.jenparle.net)



[www.rhone.fr/PAT](http://www.rhone.fr/PAT)

# « RHÔNE + ALIM, CULTIVONS NOTRE ALIMENTATION », UN PROJET ALIMENTAIRE PORTÉ PAR LE DÉPARTEMENT DU RHÔNE



Au cœur des préoccupations du Département du Rhône, l'alimentation s'inscrit en transversalité des compétences de la collectivité. Elle constitue un véritable enjeu environnemental, de santé, de solidarité et de développement économique. C'est pourquoi le Département a souhaité répondre à l'appel à projets national pour le Programme National pour l'Alimentation (PNA) **en développant son propre Projet Alimentaire Territorial (PAT) : « Rhône + ALIM : cultivons notre alimentation ! ».**

**Avec cette démarche, le Département souhaite faire de l'alimentation une politique sociale, durable et résiliente pour tous les rhodaniens, cela en maintenant l'agriculture au centre de sa stratégie territoriale ».**



## QU'EST-CE QU'UN PAT ?

Les Projets Alimentaires Territoriaux (PAT) sont issus de la Loi d'avenir pour l'agriculture (13 octobre 2014). Ils dressent l'état des lieux, de la production agricole et alimentaire locale, du besoin alimentaire du bassin de vie, et identifient les atouts et contraintes socio-économiques mais aussi environnementales du territoire. **Portés par des collectivités volontaires et engagées, les PAT constituent un moyen efficace de fédérer l'ensemble des acteurs (producteurs, transformateurs, distributeurs, collectivités...) autour d'une stratégie locale de l'agriculture et de l'alimentation.** Ils permettent aussi de relocaliser l'agriculture et l'alimentation dans les territoires en soutenant l'installation d'agriculteurs, les circuits courts ou les produits locaux dans les cantines. »

**En répondant à l'appel à projet du Programme National pour l'Alimentation (PNA), le Département du Rhône a obtenu, en juin 2022, la reconnaissance de niveau 1 - « PAT en émergence » - de la part du ministère de l'Agriculture et de l'Alimentation.**

# UN PROJET EN PLUSIEURS ÉTAPES

---

1

## Réalisation d'un diagnostic partagé

afin d'obtenir une vision simple et actualisée de l'alimentation et de

l'agriculture du territoire.

2

## Élaboration d'une stratégie territoriale de l'alimentation pour le Département.

À partir du diagnostic, extraire les enjeux du Département en matière d'alimentation, identifier les priorités pour élaborer une stratégie départementale.



## UNE DÉMARCHE PARTENARIALE

---

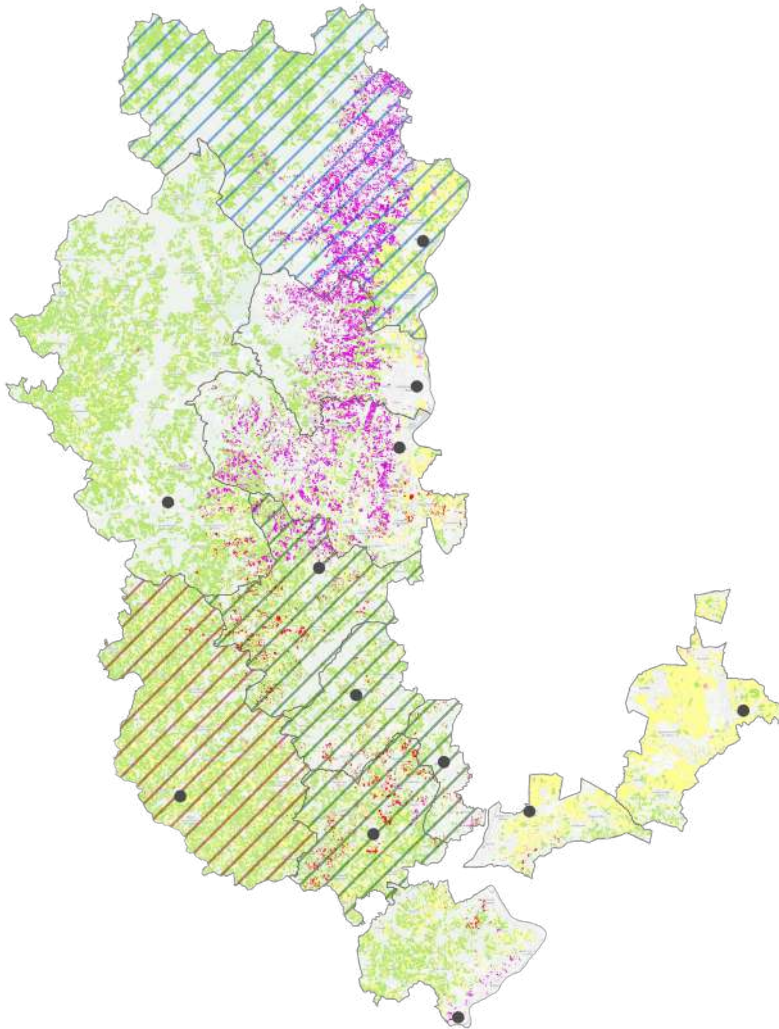
La construction du PAT «Rhône + Alim : [construisons notre alimentation](#)» est l'affaire de tous, producteurs, consommateurs, transformateurs, professionnels des filières, partenaires institutionnels, organismes techniques, restaurants des collèges publics, centres sociaux...

Ce travail est réalisé en lien étroit avec :




- la Direction régionale de l'alimentation de l'agriculture et de la forêt (DRAAF),
- les Établissements Publics de Coopération Intercommunale (EPCI) porteurs, ou non, de PAT,
- le Projet Alimentaire du Territoire Lyonnais (PATLY de la Métropole de Lyon)
- la Chambre d'Agriculture du Rhône
- la Chambre de Commerce et d'Industrie de Lyon Métropole Saint-Etienne Roanne
- la Chambre de Commerce et d'Industrie du Beaujolais
- la Chambre de Métiers et de l'Artisanat de Lyon-Rhône
- l'Agence d'urbanisme Urbalyon



Les vignes du Mont Brouilly – Canton de Belleville-en-Beaujolais



**EPCI ayant des PAT**

-  CC des Monts du Lyonnais
-  CC Saône-Beaujolais
-  Syndicat de l'Ouest Lyonnais

**Parcelles agricoles  
(RPG, IGN, 2020)**

-  Grandes cultures
-  Prairies et fourrages
-  Vergers
-  Vignes
-  Légumes, fleurs
-  Divers

# LE RHÔNE, UN TERRITOIRE PRIVILÉGIÉ

---

Des plaines aux monts et coteaux, de la forêt aux vignes, de la ville à la campagne, le territoire rhodanien présente de nombreux atouts touristiques, patrimoniaux, gastronomiques et agricoles.

Le Département présente **un terroir riche avec une variété de productions propice à une alimentation de qualité et diversifiée** (légumes, fruits, viandes, lait, céréales, vins...).

Le Rhône mène, depuis plusieurs années, une politique pour la conservation et la valorisation des espaces naturels et agricoles à travers les politiques ENS et PENAP. **Aujourd'hui près de 800 km<sup>2</sup> soit environ 30 % de son territoire sont protégés.**

**Le Département est également propriétaire de forêts, environ 1 750 hectares répartis sur 11 massifs, pour lesquelles des plans de gestion durable sont mis en place.**

L'œnotourisme, l'agritourisme et le tourisme gourmand sont des atouts majeurs de l'économie touristique. Le tourisme gourmand est d'ailleurs l'un des axes de travail de l'EPIC Maison départementale Rhône Tourisme. Plusieurs labels liant tourisme et alimentation sont déjà présents sur le territoire : « Vignobles et Découvertes » ; « Vélo et fromages »...

Un travail de valorisation de l'identité des terroirs est également engagé sur l'intégralité des Monts du Lyonnais.



# LE TERRITOIRE DU RHÔNE EN UN COUP D'ŒIL

## UN BASSIN DE PRODUCTION DIVERSIFIÉ

# 54 %

c'est la part de la superficie du Département du Rhône dédiée à l'agriculture, contre **49 %** à l'échelle nationale (1)

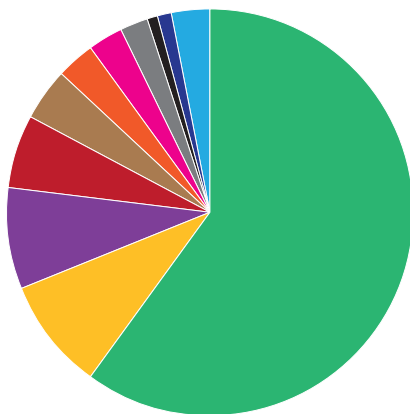
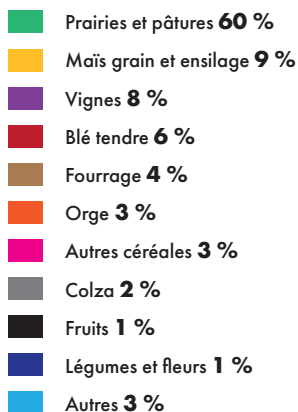


**4 297** exploitations agricoles,  
soit **126 335 ha.** (1)



Plus de 60% des communes du département sont couvertes à plus de 50% par des terres agricoles. Les communes les plus agricoles sont situées dans les Monts du Lyonnais et dans le nord du Beaujolais. (2)

## Surface agricole utilisée (SAU), quelle répartition ? (3)



Sources :

(1) : recensement agricole 2020

(2) : CERESCO

(3) : registre parcellaire graphique, IGN, 2020



**1 700 ha**

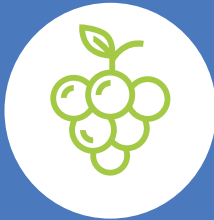
**583** exploitations ayant des cultures fruitières

**30 000 tonnes** (1) de fruits produits/an



**1 364** exploitations produisent des céréales.

**187** exploitations spécialisées en céréales et/ou oléoprotéagineux. (1)

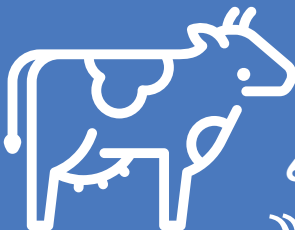


En **2020**, **44%** des exploitations du Rhône sont viticoles. (1)



**350** exploitations produisent des légumes (2/3 en agriculture biologique).

Ce chiffre a doublé en **10 ans**. (3)



**700** exploitations ayant des vaches laitières (1)

**190** millions de litres de lait/an produits (2)

**695** exploitations ayant des vaches allaitantes (1)



**193** exploitations élèvent des chèvres (1)

Sources :

(1) : recensement agricole 2020

(2) : Agreste

(3) : Chambre d'Agriculture



Le Rhône est le 2<sup>e</sup> département producteur de cerises avec près de 8 000 t/an. (2)



# EAU, FONCIER AGRICOLE ET ENVIRONNEMENT



**8 800 ha**

irrigués (soit 7 % de la SAU) (1)



**15%**

des exploitations sont en agriculture biologique (soit 9% des terres agricoles) (1)



43 500 ha sont protégés par un périmètre PENAP (Protection des Espaces Naturels et Agricoles Périurbains) (3)



## **12 Groupements d'Intérêt Économique et Environnemental (GIEE),**

collectifs d'agriculteurs s'associant pour construire des systèmes agro-écologiques adaptés à leurs exploitations et à leurs territoires. (2)



## **111 exploitations**

ont une activité de production d'énergie renouvelable (1)

Sources :

(1) : recensement agricole 2020

(2) : collectifs-agroecologie.fr

(3) : Département du Rhône



# L'IMPORTANCE DES CIRCUITS COURTS

**47 % des exploitations**  
développent une partie de leur activité  
en circuits courts (1)

Le Rhône est le **1<sup>er</sup> département de la  
Région Auvergne-Rhône-Alpes** en  
termes de vente en circuits courts. (1)



(1) Source : recensement agricole 2020

## L'EMPLOI



**1 500**  
équivalents  
temps plein (ETP)  
salariés permanents (+55%)

**1 500 ETP**  
saisonniers et salariés occasionnels (-15%)



**5 342 chefs d'exploitations**  
(dont 21 % ont plus de 60 ans)



**600 ETP**  
issus de la main d'œuvre familiale (-56%)



# LA TRANSFORMATION

## Le Département du Rhône compte :



**1 abattoir** (1)



**3 ateliers collectifs de découpe** (2)

**5 moulins** (1)



**5 prestataires de découpe** (2)



**3 ateliers de fabrication de fromage** (1)



**3 ateliers collectifs de transformation de fruits et légumes** (2)



35 % des exploitations agricoles intègrent une activité de transformation ou un atelier collectif de transformation. (3)

# LA CONSOMMATION (4)



Le Département du Rhône compte plus de  
**460 000 habitants**



Les ménages français consacrent, en moyenne,  
**20% de leur budget total à l'alimentation**  
(chiffre 2014)

Sources :

(1) : SIRENE

(2) : Chambre d'Agriculture 2019

(3) : recensement agricole 2020

(4) : INSEE

**Le budget alimentaire national est de 385 €/mois/foyer** (4)

# LA RESTAURATION COLLECTIVE DES COLLÈGES PUBLICS DU RHÔNE



Le département du Rhône  
**comptabilise 60 600 élèves**  
(primaire, secondaire) (1)



**33 collèges** pour près de  
**18 500 élèves,**  
dont **70% de**  
**demi-pensionnaires.**

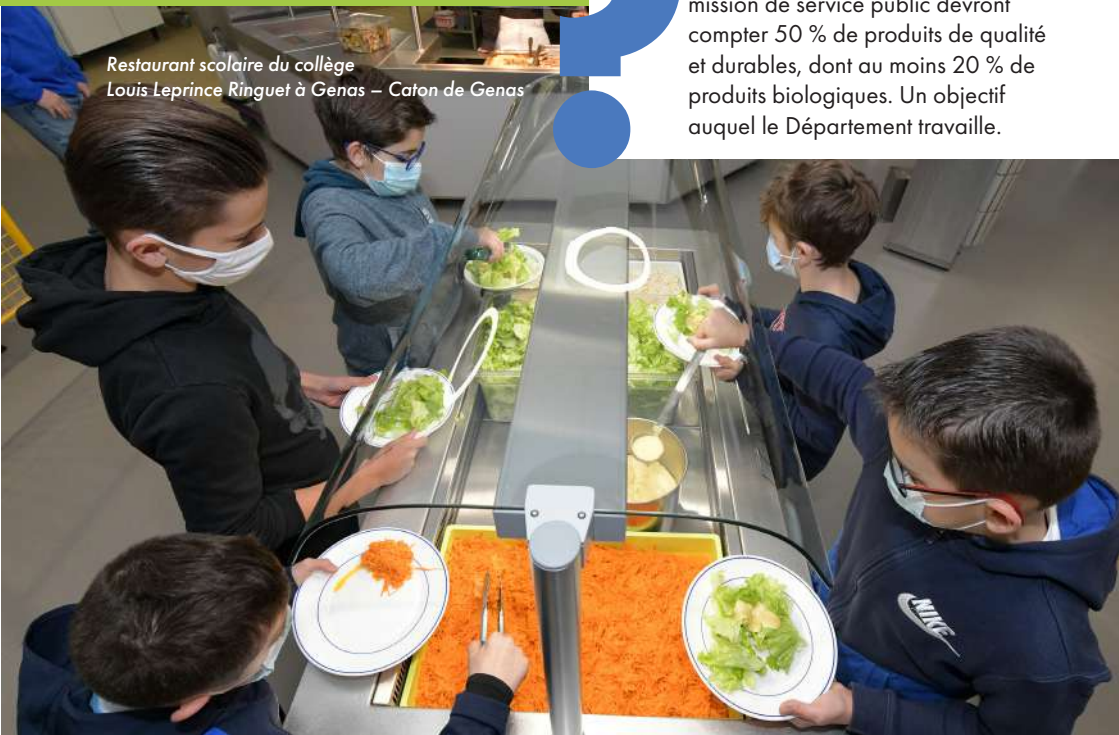


**1,8 M de repas/an.**  
Pour l'approvisionnement de ces repas en  
local **seulement 1 600 ha** seraient  
nécessaires (1,5% des surfaces agricoles).

(1) Source : Éducation nationale

Selon la loi EGALIM, à partir de 2022, les repas servis en restauration collective dans les établissements chargés d'une mission de service public devront compter 50 % de produits de qualité et durables, dont au moins 20 % de produits biologiques. Un objectif auquel le Département travaille.

Restaurant scolaire du collège  
Louis Leprince Ringuet à Genas – Caton de Genas



# QUEL POTENTIEL NOURRICIER ? (1)



Les productions de fruits et de produits laitiers **couvrent l'ensemble des besoins** alimentaires théoriques de la population du département.



**Les surfaces agricoles couvrent 85 % des besoins théoriques** alimentaires des rhodaniens.

Pour satisfaire les besoins en alimentation animale et les besoins nourriciers de la population du territoire, il faudrait 2,4 fois la surface agricole.

## Restauration des collèges et approvisionnement local ...

Pour l'approvisionnement des repas en local,

**1 600 hectares seraient nécessaires,** soit **1,5% des surfaces agricoles** du territoire.



Par exemple **2 exploitations légumières** pourraient couvrir les besoins des collèges en légumes, et **1 exploitation arboricole rhodanienne moyenne** pourrait couvrir les besoins avec seulement la moitié de ses vergers.

(1) Source : modélisation CERESCO

# LA PRÉCARITÉ



- **14,2%** des habitants vivent sous le seuil de pauvreté, et plus de **10 %** des ménages avec moins de **1 000€/ mois** (1)
- **5 229 bénéficiaires du RSA** (1)  
Taux de chômage **5,4%**  
contre **8,4%** dans la Métropole (2)
- **1 Français/5 déclare** sauter certains repas pour des raisons financières (3)



- **12,33%** des ménages se composent d'une famille monoparentale (1)
- **24,3%** de la population du Rhône a plus de 60 ans
- **De 5 à 10 %** des personnes de plus de **70 ans** vivant à leur domicile seraient en situation de sous-alimentation (5)
- **En 2015, 5202 personnes âgées** étaient bénéficiaires de l'allocation départementale personnalisée d'autonomie (ADPA) à domicile. (5)



**12%** de la population française bénéficie de l'aide alimentaire. (4)

- La Banque alimentaire du Rhône c'est : **5 700 tonnes** de denrées collectées en 2020, l'équivalent de **11 M** de repas, **135** associations partenaires.  
Plus de **30 points de distribution** d'aide alimentaire. (5)



24 % de la population habite à plus de 2 km à vol d'oiseau de 3 commerces alimentaires de types différents, et est (théoriquement) dépendante de la voiture pour ses achats alimentaires. (1)

Sources :

(1) : INSEE

(2) : Schéma des Solidarités du Rhône

(3) : Ipsos/Secours populaire, Baromètre de la pauvreté 2021

(4) : ministre de la Santé et des Solidarités

(5) : banque alimentaire du Rhône/ Schéma départemental du Rhône, accompagner vers l'autonomie, 2009-2013

# UN PATRIMOINE ALIMENTAIRE DE QUALITÉ



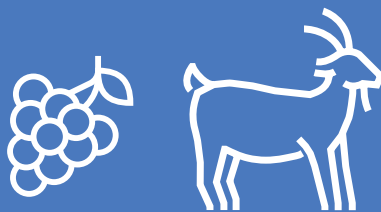
- **50 %** des exploitations du Rhône sont impliquées dans une démarche de qualité, hors bio (AOP, IGP, labels). Inlus la viticulture (1)



- **150 gîtes** développent une activité agricole (3)



- **14 %** des exploitations du département sont en agriculture biologique, soit **9%** des terres agricoles (1)



- **3 AOP fromage de chèvre** (2)
- **4 vignobles** (du nord au sud : Beaujolais, Coteaux du Lyonnais, Côte-Rôtie et Condrieu) qui représentent **15 AOC** (2)

Sources :

(1) : recensement agricole 2020

(2) : INAO

(3) : Chambre d'Agriculture



Le Rhône est le 3<sup>e</sup> département de la Région Auvergne-Rhône-Alpes certifié Agriculture Biologique (AB), et le 1<sup>er</sup> en termes de labels et de signes officiels de qualité (3).



## PAT, QUELS ENJEUX ?

### 5 enjeux stratégiques identifiés pour le territoire :

#### ● Enjeu 1

préserver le potentiel alimentaire du territoire



#### ● Enjeu 2

maintenir des filières connectées au territoire, créatrices de valeurs et d'emplois



#### ● Enjeu 3

garantir un accès à une alimentation de qualité partout, et pour tous



#### ● Enjeu 4

maximiser la part de produits locaux dans les achats de la restauration collective



#### ● Enjeu 5

faire du patrimoine paysager et gastronomique un atout touristique



Une équipe projet PAT « Rhône+ ALIM » dédiée

[agriculture@rhone.fr](mailto:agriculture@rhone.fr)



« En collaboration avec  
le bureau d'étude CERESCO »

**0 800 869 869**

Service & appel  
gratuits

Hôtel du Département 29 - 31 cours de la Liberté  
69483 Lyon cedex 03