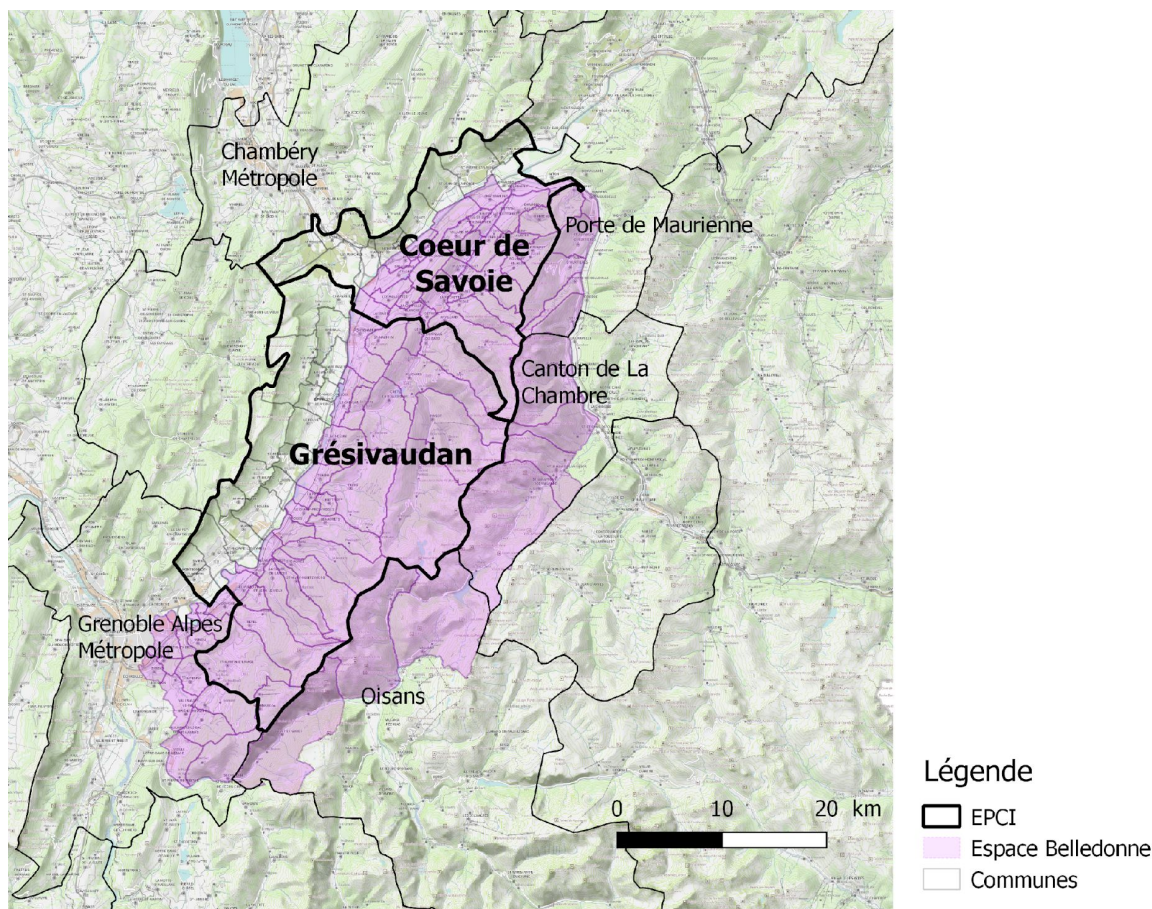


Élaboration de la politique agricole et alimentaire Belledonne / Le Grésivaudan / Cœur de Savoie à partir de l'analyse des dynamiques économiques

Cette étude menée de janvier à septembre 2019, et pilotée conjointement par les Communautés de communes Le Grésivaudan et Cœur de Savoie, et par l'association Espace Belledonne, visait à établir l'impact de l'activité agricole sur le territoire sur le plan économique, ainsi qu'à redéfinir les stratégies agricoles et alimentaires des 3 commanditaires.

Elle s'est basée sur une série d'entretiens de personnes-ressources du territoire, l'analyse de données quantitatives, et le travail avec chacune des structures pour aboutir à des propositions politiques et techniques, soumises aux instances décisionnaires entre juillet et septembre 2019.



Entreprises et emplois agricoles

	Chefs d'exploitation	Exploitations agricoles	Cotisants solidaires
Espace Belledonne	412	333	170
Coeur de Savoie	373	297	118
Grésivaudan	291	249	113

Source : extraction données 2018 OES MSA Alpes du Nord - CCMSA à l'échelle du périmètre d'étude. Traitement TERO, 2019.

Moins 18% de cotisants solidaires entre 2014 et 2018, non liés aux cotisants agricoles retraités

Sur l'ensemble du périmètre :

759 chefs d'exploitation agricole

620 exploitations ou entreprises agricoles

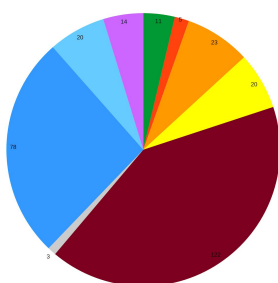
148 cotisants solidaires

2656 salariés agricoles = 549 ETP

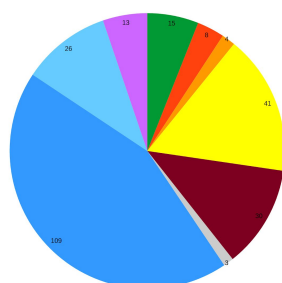
Perte de 7% d'exploitations agricoles entre 2014 et 2018

Type de production principale des exploitations et entreprises agricoles par secteur

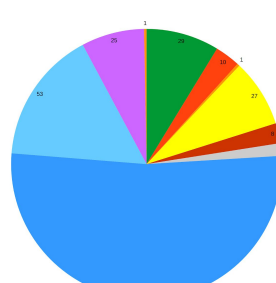
Coeur de Savoie



Grésivaudan



Belledonne



- Maraîchage, floriculture
- Arboriculture fruitière
- Pépinière
- Culture céréalière et industrielle, grandes cultures
- Viticulture
- Autres cultures spécialisées
- Bovins et polyculture élevage
- Ovins caprins porcins gros animaux chevaux
- Volailles lapins petits animaux

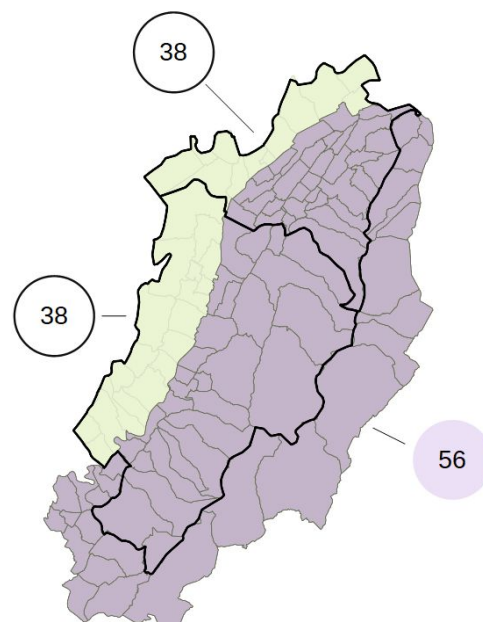
Source : extraction données 2018 OES MSA Alpes du Nord - CCMSA à l'échelle du périmètre d'étude. Traitement TERO, 2019.

Agriculture biologique

On observe une accélération des conversions vers l'AB au cours des 3 dernières années, et la multiplication par 3 du nombre de producteurs pratiquant l'AB depuis 2010 sur l'ensemble du territoire d'étude.

Néanmoins, les systèmes de production les plus utilisateurs de pesticides chimiques de synthèse et de surfaces agricoles se sont peu convertis à l'AB : l'évolution positive du nombre de conversion n'a donc pas un fort impact sur l'environnement.

Nombre d'agriculteurs bio en 2019 dans CC Grésivaudan, CC Cœur de Savoie et Espace Belledonne – source : Agence Bio

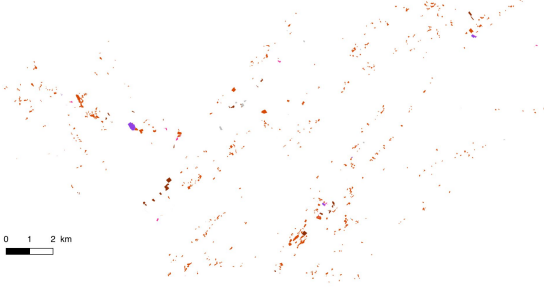


Artificialisation du foncier agricole et fermeture des espaces

Pertes de surfaces agricoles par artificialisation en Cœur de Savoie entre 2001 et 2016 :

Mutations des espaces agricoles en 2001 vers une artificialisation en 2016

- Carrières, chantiers,...
- Espaces sportifs et récréatifs
- Infrastructures
- Urbanisation à dominante habitat
- Urbanisation à vocation économique



1975



2014

Crédit photos : Guy Rebuffet

Enfrichement sur les décennies récentes - les causes sont multiples :

Surfaces agricoles urbanisées :

- Grésivaudan : 38 ha / an
- Cœur de Savoie : 17 ha / an

- La rétention foncière spéculative
- La disparition des petites fermes d'élevage
- Le retour du loup

Vulnérabilité climatique

Sécheresses

Tempêtes

Gels

Grêle

Fortes chaleurs

Préoccupation croissante des agriculteurs

"Les points d'eau naturels deviennent rares"

"Pour subvenir à 2 ans de sécheresse, j'ai usé tous mes stocks"

"Il y a 15 jours, le vent a arraché des plantations complètes de noyers"

"Les vaches n'avaient plus rien à manger"

Tensions avec les habitants et les élus

Pesticides

Urbanisme

Patous

➡ Besoins de lieux de dialogue et de médiation

Accessibilité sociale des aliments locaux et biologiques

Nombreux circuits courts

+

Demande forte en produits locaux et biologiques

72% des achats alimentaires se font en grande surface

+

Difficulté à connaître les flux alimentaires qui nourrissent le territoire

➡ Démocratiser l'accès aux produits locaux et biologiques

➡ Mieux connaître le système alimentaire sur le terrain

Les enjeux pour l'agriculture et l'alimentation du territoire

Maintenir le potentiel de production

Faciliter l'accès
au foncier

Maintenir des espaces ouverts

Faciliter le dialogue
bien-vivre ensemble
Agriculteurs / Habitants / Élus

Comprendre la vulnérabilité
Climatique et anticiper

Massifier le réseau alimentaire local

Structurer l'amont
des filières

Massifier la distribution
de produits locaux

Améliorer l'accessibilité sociale
Des aliments locaux et sains

Accélérer les conversions
agroécologiques

Anticiper les chocs environnementaux et réussir la transition

Stratégies décidées pour l'action

Le Grésivaudan

Scénario ambitieux sur 3 axes :

- Foncier agricole et maintien des espaces ouverts
- Agroécologie et adaptation climatique
- Agriculture nourricière, + de produits bio et locaux dans les assiettes

➡ Budget x 2,7 à 3 ans

➡ Participation au Projet Alimentaire

Inter-Territorial en Isère

Coeur de Savoie

Stratégie autour de 3 axes :

- Stratégie foncière et d'installation
- Changements de pratiques agricoles et vivre ensemble
- Alimentation de proximité

➡ Embauche d'un(e) chargée de mission pour coordonner cette stratégie

Espace Belledonne

Priorisation des actions pour les années à venir :

- Maintenir les espaces ouverts : solutions techniques
- Faire évoluer les pratiques : accompagnement et solutions techniques (agroécologie, adaptation au changement climatique)
- Développer le lien entre habitants, exploitants, élus et tourisme
- Faciliter la structuration de collectifs de producteurs
- Favoriser une gestion territoriale et collective des effets de la présence du loup

Contacts :

Communauté de communes Le Grésivaudan, Violène Salem : vsalem@le-gresivaudan.fr

Communauté de communes Coeur de Savoie, Guy Chauvin : guy.chauvin@cc.coeurdesavoie.fr

Espace Belledonne, Thibault Boucher : thibault.boucher@isere.chambagri.fr

